



แผนพัฒนาท้องถิ่น (พ.ศ. ๒๕๖๖ - ๒๕๗๐)  
ฉบับทบทวน (ครั้งที่ ๑/๒๕๖๕)  
(แก้ไข ครั้งที่ ๑/๒๕๖๖)

ของ

องค์การบริหารส่วนตำบลหนองหลุม  
อำเภอวชิรบารมี จังหวัดพิจิตร



ประกาศองค์การบริหารส่วนตำบลหนองหลุม  
เรื่อง ประกาศใช้แผนพัฒนาท้องถิ่น (พ.ศ. ๒๕๖๖ - ๒๕๗๐) ฉบับทบทวน (ครั้งที่ ๑/๒๕๖๕)  
(แก้ไข ครั้งที่ ๑/๒๕๖๖)

ตามระเบียบกระทรวงมหาดไทย ว่าด้วยการจัดทำแผนพัฒนาขององค์กรปกครองส่วนท้องถิ่น พ.ศ. ๒๕๔๘ แก้ไขเพิ่มเติมถึง (ฉบับที่ ๓) พ.ศ. ๒๕๖๑ หมวด ๔ ข้อ ๒๑ การแก้ไขแผนพัฒนาเป็นอำนาจของผู้บริหารท้องถิ่น เมื่อผู้บริหารท้องถิ่นเห็นชอบแผนพัฒนาท้องถิ่นที่แก้ไขแล้ว ให้ปิดประกาศให้ประชาชนทราบโดยเปิดเผยไม่น้อยกว่าสามสิบวันนับแต่วันที่ผู้บริหารท้องถิ่นเห็นชอบ พร้อมทั้งแจ้งสภาท้องถิ่นอำเภอ และจังหวัดทราบด้วย โดยนายกองค์การบริหารส่วนตำบลหนองหลุม ได้เห็นชอบแผนพัฒนาท้องถิ่น (พ.ศ. ๒๕๖๖ - ๒๕๗๐) ฉบับทบทวน (ครั้งที่ ๑/๒๕๖๕) (แก้ไข ครั้งที่ ๑/๒๕๖๖) ขององค์การบริหารส่วนตำบลหนองหลุม แล้ว

อาศัยอำนาจตามระเบียบดังกล่าว องค์การบริหารส่วนตำบลหนองหลุมจึงขอประกาศใช้แผนพัฒนาท้องถิ่น (พ.ศ. ๒๕๖๖ - ๒๕๗๐) ฉบับทบทวน (ครั้งที่ ๑/๒๕๖๕) (แก้ไข ครั้งที่ ๑/๒๕๖๖) รายละเอียดตามเอกสารแนบท้ายประกาศนี้

จึงประกาศให้ทราบโดยทั่วกัน

ประกาศ ณ วันที่ ๒๘ เมษายน พ.ศ. ๒๕๖๖

(นายชัยพงษ์ บุญส่ง)  
นายกองค์การบริหารส่วนตำบลหนองหลุม

## คำนำ

ตามหนังสือกระทรวงมหาดไทย ที่ มท ๐๘๑๐.๓/ว๖๐๘๖ ลงวันที่ ๑๙ สิงหาคม ๒๕๖๕ เรื่อง ชักซ้อมแนวทางปฏิบัติการใช้แผนพัฒนาท้องถิ่นขององค์กรปกครองส่วนท้องถิ่นเพื่อจัดทำบริการสาธารณะหรือกิจกรรมสาธารณะ กำหนดว่า เมื่อมีราชกิจจานุเบกษาประกาศใช้แผนพัฒนาเศรษฐกิจและสังคมแห่งชาติ ฉบับที่ ๑๓ (พ.ศ. ๒๕๖๖ – ๒๕๗๐) ให้องค์กรปกครองส่วนท้องถิ่นนำจุดหมายในแผนพัฒนาเศรษฐกิจและสังคมแห่งชาติ ฉบับที่ ๑๓ มาจัดทำรายละเอียดที่มีความสอดคล้องหรือเชื่อมโยงกับยุทธศาสตร์ชาติ ๒๐ ปี แผนพัฒนาจังหวัด/กลุ่มจังหวัด/ภาค ยุทธศาสตร์การพัฒนาขององค์กรปกครองส่วนท้องถิ่นในเขตจังหวัด และยุทธศาสตร์องค์กรปกครองส่วนท้องถิ่น ในส่วนที่ ๒ ยุทธศาสตร์ขององค์กรปกครองส่วนท้องถิ่น และส่วนที่ ๓ การนำแผนพัฒนาท้องถิ่นไปสู่การปฏิบัติ โดยเป็นอำนาจของผู้บริหารท้องถิ่นในการดำเนินการ ตามระเบียบกระทรวงมหาดไทยว่าด้วยการจัดทำแผนพัฒนาขององค์กรปกครองส่วนท้องถิ่น พ.ศ. ๒๕๔๘ และที่แก้ไขเพิ่มเติม ข้อ ๔ และข้อ ๒๑ มาดำเนินการโดยอนุโลมและให้ใช้เป็นการแก้ไขแผนพัฒนาท้องถิ่น นั้น

เพื่อปฏิบัติให้ถูกต้องและเป็นไปตามหนังสือสั่งการดังกล่าว องค์การบริหารส่วนตำบลหนองหลุมจึงได้ดำเนินการแก้ไขแผนพัฒนาท้องถิ่นในส่วนที่เกี่ยวข้อง โดยหวังเป็นอย่างยิ่งว่าจะเป็นแนวทางในการพัฒนาท้องถิ่นได้อย่างมีประสิทธิภาพ ตลอดจนสามารถยกระดับคุณภาพชีวิตและตอบสนองความต้องการของประชาชนอย่างแท้จริงต่อไป

องค์การบริหารส่วนตำบลหนองหลุม

## สารบัญ

เรื่อง	หน้า
<b>ส่วนที่ ๒ ยุทธศาสตร์การพัฒนางค์กรปกครองส่วนท้องถิ่น</b>	
๑. ยุทธศาสตร์ชาติ ๒๐ ปี (พ.ศ. ๒๕๖๑ – ๒๕๘๐)	๑
๒. แผนแม่บทภายใต้ยุทธศาสตร์ชาติ	๕
๓. แผนพัฒนาเศรษฐกิจและสังคมแห่งชาติ ฉบับที่ ๑๓ (พ.ศ.๒๕๖๖ – ๒๕๗๐)	๑๐
๔. SDGs การพัฒนาที่ยั่งยืน	๑๓
๕. แผนพัฒนาภาค/ แผนพัฒนากลุ่มจังหวัด/ แผนพัฒนาจังหวัด	
๕.๑ แผนพัฒนาภาคเหนือ (พ.ศ. ๒๕๖๖ – ๒๕๗๐)	๑๔
๕.๒ ยุทธศาสตร์การพัฒนากลุ่มจังหวัดภาคเหนือตอนล่าง ๒ (พ.ศ. ๒๕๖๖ – ๒๕๗๐)	๑๗
๕.๓ ยุทธศาสตร์การพัฒนาจังหวัดพิจิตร (พ.ศ. ๒๕๖๖ – ๒๕๗๐)	๑๘
๕.๔ ยุทธศาสตร์การพัฒนาขององค์กรปกครองส่วนท้องถิ่นในเขต จังหวัดพิจิตร	๒๓
๕.๕ ยุทธศาสตร์ขององค์การบริหารส่วนตำบลหนองหลุม	
๖. ความเชื่อมโยงของยุทธศาสตร์	๔๓
<b>ส่วนที่ ๓ การนำแผนพัฒนาท้องถิ่นไปสู่การปฏิบัติ</b>	
๑. ยุทธศาสตร์การพัฒนาและแผนงาน	
- การนำแผนพัฒนาท้องถิ่นไปสู่การปฏิบัติ	๔๕

## ส่วนที่ ๒

ยุทธศาสตร์การพัฒนา  
องค์กรปกครองส่วนท้องถิ่น

## ส่วนที่ ๒

# ยุทธศาสตร์การพัฒนากองครปกครองส่วนท้องถิ่น

### ๑. ยุทธศาสตร์ชาติ ๒๐ ปี (พ.ศ. ๒๕๖๑ - ๒๕๘๐)

วิสัยทัศน์ประเทศ “ประเทศไทยมีความมั่นคง มั่งคั่ง ยั่งยืน เป็นประเทศพัฒนาแล้วด้วยการพัฒนาตามหลักปรัชญาเศรษฐกิจพอเพียง” หรือเป็นคติพจน์ประจำชาติว่า “มั่นคง มั่งคั่ง ยั่งยืน”



เป้าหมายการพัฒนาประเทศ “ประเทศไทยมีความมั่นคง ประชาชนมีความสุข เศรษฐกิจพัฒนาอย่างต่อเนื่อง สังคมเป็นธรรม ฐานทรัพยากรธรรมชาติยั่งยืน” โดยยุทธศาสตร์ชาติที่จะใช้เป็นกรอบแนวทางการพัฒนาในระยะ ๒๐ ปี ประกอบด้วย ๖ ยุทธศาสตร์ ดังนี้

#### (๑) ยุทธศาสตร์ชาติด้านความมั่นคง

##### ❖ เป้าหมายยุทธศาสตร์ชาติ

- ประชาชนอยู่ดี กินดีและมีความสุข
- บ้านเมืองมีความมั่นคงในทุกมิติและทุกระดับ
- กองทัพ หน่วยงานด้านความมั่นคง ภาครัฐ ภาคเอกชนและภาคประชาชน มีความพร้อมในการป้องกันและแก้ไขปัญหาความมั่นคง
- ประเทศไทยมีบทบาทด้านความมั่นคงเป็นที่ชื่นชมและได้รับการยอมรับโดยประชาคมระหว่างประเทศ
- การบริหารจัดการความมั่นคงมีผลสำเร็จที่เป็นรูปธรรมอย่างมีประสิทธิภาพ

##### ❖ ตัวชี้วัด

- ความสุขของประชากรไทย
- ความมั่นคงปลอดภัยของประเทศ

๓. ความพร้อมของกองทัพ หน่วยงานด้านความมั่นคง และการมีส่วนร่วมของภาครัฐ ภาคเอกชนและภาคประชาชนในการป้องกันและแก้ไขปัญหาความมั่นคง
๔. บทบาทและการยอมรับในด้านความมั่นคงของไทยในประชาคมระหว่างประเทศ
๕. ประสิทธิภาพการบริหารจัดการความมั่นคงแบบองค์รวม

❖ **ประเด็นยุทธศาสตร์ชาติด้านความมั่นคง**

๑. การรักษาความสงบภายในประเทศ
๒. การป้องกันและแก้ไขปัญหาที่มีผลกระทบต่อความมั่นคง
๓. การพัฒนาศักยภาพของประเทศให้พร้อมเผชิญภัยคุกคามที่กระทบต่อความมั่นคงของชาติ
๔. การบูรณาการความร่วมมือด้านความมั่นคงกับอาเซียนและนานาชาติ รวมถึงองค์กร ภาครัฐและที่มีใช้ภาครัฐ
๕. การพัฒนากลไกการบริหารจัดการความมั่นคงแบบองค์รวม

(๒) **ยุทธศาสตร์ชาติด้านการสร้างความสามารถในการแข่งขัน**

❖ **เป้าหมายยุทธศาสตร์ชาติ**

๑. ประเทศไทยเป็นประเทศที่พัฒนาแล้ว เศรษฐกิจเติบโตอย่างมีเสถียรภาพและยั่งยืน
๒. ประเทศไทยมีขีดความสามารถในการแข่งขันสูงขึ้น

❖ **ตัวชี้วัด**

๑. รายได้ประชาชาติ การขยายตัวของผลิตภัณฑ์มวลรวมภายในประเทศและการกระจาย รายได้
๒. ผลผลิตภาพการผลิตของประเทศ ทั้งในปัจจัยการผลิตและแรงงาน
๓. การลงทุนเพื่อการวิจัยและพัฒนา
๔. ความสามารถในการแข่งขันของประเทศ

❖ **ประเด็นยุทธศาสตร์ชาติด้านการสร้างความสามารถในการแข่งขัน**

๑. การเกษตรสร้างมูลค่าให้ความสำคัญกับการเพิ่มผลผลิตภาพการผลิตทั้งเชิงปริมาณ มูลค่า และความหลากหลายของสินค้าเกษตร
๒. อุตสาหกรรมและบริการแห่งอนาคต โดยสร้างอุตสาหกรรมและบริการแห่งอนาคตที่ ขับเคลื่อนประเทศไทยไปสู่ประเทศที่พัฒนาแล้วด้วยนวัตกรรมและเทคโนโลยีแห่งอนาคต
๓. สร้างความหลากหลายด้านการท่องเที่ยว โดยการรักษาการเป็นจุดหมายปลายทางที่ สำคัญของการท่องเที่ยวระดับโลกที่ดึงดูดนักท่องเที่ยวทุกระดับและเพิ่มสัดส่วนของ นักท่องเที่ยวที่มีคุณภาพสูง
๔. โครงสร้างพื้นฐาน เชื่อมไทย เชื่อมโลก ครอบคลุมถึงโครงสร้างพื้นฐานทางกายภาพใน ด้านโครงข่ายคมนาคม พื้นที่และเมือง รวมถึงเทคโนโลยี ตลอดจนโครงสร้างพื้นฐานทาง เศรษฐกิจ
๕. พัฒนาเศรษฐกิจบนพื้นฐานผู้ประกอบการยุคใหม่ สร้างและพัฒนาผู้ประกอบการยุคใหม่ ที่มีทักษะและจิตวิญญาณของการเป็นผู้ประกอบการ ที่มีความสามารถในการแข่งขันและมีอัตลักษณ์ชัดเจน

### (๓) ยุทธศาสตร์ชาติด้านการพัฒนาและเสริมสร้างศักยภาพทรัพยากรมนุษย์

#### ❖ เป้าหมายยุทธศาสตร์ชาติ

๑. คนไทยเป็นคนดี คนเก่ง มีคุณภาพ พร้อมสำหรับวิถีชีวิตในศตวรรษที่ ๒๑
๒. สังคมไทยมีสภาพแวดล้อมที่เอื้อและสนับสนุนต่อการพัฒนาคนตลอดช่วงชีวิต

#### ❖ ตัวชี้วัด

๑. การพัฒนาคุณภาพชีวิต สุขภาวะและความเป็นอยู่ที่ดีของคนไทย
๒. ผลสัมฤทธิ์ทางการศึกษาและการเรียนรู้ตลอดชีวิต
๓. การพัฒนาสังคมและครอบครัวไทย

#### ❖ ประเด็นยุทธศาสตร์ชาติด้านการพัฒนาและเสริมสร้างศักยภาพทรัพยากรมนุษย์

๑. การปรับเปลี่ยนค่านิยมและวัฒนธรรม มุ่งเน้นให้สถาบันทางสังคมร่วมปลูกฝังค่านิยมและวัฒนธรรมที่พึงประสงค์
๒. การพัฒนาศักยภาพคนตลอดช่วงชีวิต มุ่งเน้นการพัฒนาคนเชิงคุณภาพในทุกช่วงวัย
๓. ปฏิรูปกระบวนการเรียนรู้ที่ตอบสนองต่อการเปลี่ยนแปลง ในศตวรรษที่ ๒๑ มุ่งเน้นผู้เรียนให้มีทักษะการเรียนรู้และมีใจใฝ่เรียนรู้ตลอดเวลา
๔. การตระหนักถึงพหุปัญญาของมนุษย์ที่หลากหลาย
๕. การเสริมสร้างให้คนไทยมีสุขภาวะที่ดี ครอบคลุมทั้งด้านกาย ใจ สติปัญญา และสังคม
๖. การสร้างสภาพแวดล้อมที่เอื้อต่อการพัฒนาและเสริมสร้างศักยภาพทรัพยากรมนุษย์
๗. การเสริมสร้างศักยภาพการกีฬาในการสร้างคุณค่าทางสังคมและพัฒนาประเทศ

### (๔) ยุทธศาสตร์ชาติด้านการสร้างโอกาสและความเสมอภาคทางสังคม

#### ❖ เป้าหมายยุทธศาสตร์ชาติ

๑. สร้างความเป็นธรรมและลดความเหลื่อมล้ำในทุกมิติ
๒. กระจายศูนย์กลางความเจริญทางเศรษฐกิจและสังคม เพิ่มโอกาสให้ทุกภาคส่วนเข้ามาเป็นกำลังของการพัฒนาประเทศในทุกระดับ
๓. เพิ่มขีดความสามารถของชุมชนท้องถิ่นในการพัฒนา การพึ่งตนเองและการจัดการตนเอง เพื่อสร้างสังคมคุณภาพ

#### ❖ ตัวชี้วัด

๑. ความแตกต่างของรายได้และการเข้าถึงบริการภาครัฐระหว่างกลุ่มประชากร
๒. ความก้าวหน้าของการพัฒนาคน
๓. ความก้าวหน้าในการพัฒนาจังหวัด ในการเป็นศูนย์กลางความเจริญทางเศรษฐกิจ สังคม และเทคโนโลยี
๔. คุณภาพชีวิตของประชากรสูงอายุ

#### ❖ ประเด็นยุทธศาสตร์ชาติด้านการสร้างโอกาสและความเสมอภาคทางสังคม

๑. การลดความเหลื่อมล้ำ สร้างความเป็นธรรมในทุกมิติ
๒. การกระจายศูนย์กลางความเจริญทางเศรษฐกิจ สังคมและเทคโนโลยี
๓. การเสริมสร้างพลังทางสังคม
๔. การเพิ่มขีดความสามารถของชุมชนท้องถิ่นในการพัฒนา การพึ่งตนเองและการจัดการตนเอง



(๕) ยุทธศาสตร์ชาติด้านการสร้างการเติบโตบนคุณภาพชีวิตที่เป็นมิตรต่อสิ่งแวดล้อม

❖ เป้าหมายยุทธศาสตร์ชาติ

๑. อนุรักษ์และรักษาทรัพยากรธรรมชาติ สิ่งแวดล้อมและวัฒนธรรมให้คนรุ่นต่อไปได้ใช้อย่างยั่งยืน มีสมดุล
๒. พื้นฟูและสร้างใหม่ ฐานทรัพยากรธรรมชาติและสิ่งแวดล้อม เพื่อลดผลกระทบทางลบจากการพัฒนาสังคม เศรษฐกิจของประเทศ
๓. ใช้ประโยชน์และสร้างการเติบโตบนฐานทรัพยากรธรรมชาติและสิ่งแวดล้อมให้สมดุลภายในขีดความสามารถของระบบนิเวศ
๔. ยกระดับกระบวนการทัศน์เพื่อกำหนดอนาคตประเทศด้านทรัพยากรธรรมชาติและสิ่งแวดล้อม และวัฒนธรรม บนหลักของการมีส่วนร่วมและธรรมาภิบาล

❖ ตัวชี้วัด

๑. พื้นที่สีเขียวที่เป็นมิตรกับสิ่งแวดล้อม
๒. สภาพแวดล้อมและทรัพยากรธรรมชาติที่เสื่อมโทรมได้รับการฟื้นฟู
๓. การเติบโตที่เป็นมิตรกับสิ่งแวดล้อม
๔. ปริมาณก๊าซเรือนกระจก มูลค่าเศรษฐกิจฐานชีวภาพ

❖ ประเด็นยุทธศาสตร์ชาติด้านการสร้างการเติบโตบนคุณภาพชีวิตที่เป็นมิตรต่อสิ่งแวดล้อม

๑. สร้างการเติบโตอย่างยั่งยืนบนสังคมเศรษฐกิจสีเขียว
๒. สร้างการเติบโตอย่างยั่งยืนบนสังคมเศรษฐกิจภาคทะเล
๓. สร้างการเติบโตอย่างยั่งยืนบนสังคมที่เป็นมิตรต่อสภาพภูมิอากาศ
๔. พัฒนาพื้นที่เมือง ชนบท เกษตรกรรมและอุตสาหกรรมเชิงนิเวศ มุ่งเน้นความเป็นเมืองที่เติบโตอย่างต่อเนื่อง
๕. พัฒนาคความมั่นคงทางน้ำ พลังงาน และเกษตรที่เป็นมิตรต่อสิ่งแวดล้อม
๖. ยกระดับกระบวนการทัศน์เพื่อกำหนดอนาคตประเทศ

(๖) ยุทธศาสตร์ชาติด้านการปรับสมดุลและพัฒนาระบบการบริหารจัดการภาครัฐ

❖ เป้าหมายยุทธศาสตร์ชาติ

๑. ภาครัฐมีวัฒนธรรมการทำงานที่มุ่งผลสัมฤทธิ์และผลประโยชน์ส่วนรวม ตอบสนองความต้องการของประชาชนได้อย่างสะดวก รวดเร็ว โปร่งใส
๒. ภาครัฐมีขนาดเล็กลง พร้อมปรับตัวให้ทันต่อการเปลี่ยนแปลง
๓. ภาครัฐมีความโปร่งใส ปลอดการทุจริตและประพฤติมิชอบ
๔. กระบวนการยุติธรรมเป็นไปเพื่อประโยชน์ต่อส่วนรวมของประเทศ

❖ ตัวชี้วัด

๑. ระดับความพึงพอใจของประชาชนต่อการให้บริการสาธารณะของภาครัฐ
๒. ประสิทธิภาพของการบริการภาครัฐ
๓. ระดับความโปร่งใส การทุจริตประพฤติมิชอบ
๔. ความเสมอภาคในกระบวนการยุติธรรม

❖ **ประเด็นยุทธศาสตร์ชาติด้านการปรับสมดุลและพัฒนาระบบการบริหารจัดการภาครัฐ**

๑. ภาครัฐที่ยึดประชาชนเป็นศูนย์กลาง ตอบสนองความต้องการ และให้บริการอย่างสะดวกรวดเร็ว โปร่งใส
๒. ภาครัฐบริหารงานแบบบูรณาการโดยมียุทธศาสตร์ชาติเป็นเป้าหมาย และเชื่อมโยงการพัฒนาในทุกระดับ ทุกประเด็น ทุกภารกิจ และทุกพื้นที่
๓. ภาครัฐมีขนาดเล็กกระทัดรัด เหมาะสมกับภารกิจ ส่งเสริมให้ประชาชนและทุกภาคส่วนมีส่วนร่วมในการพัฒนาประเทศ
๔. ภาครัฐมีความทันสมัย
๕. บุคลากรภาครัฐเป็นคนดีและเก่ง ยึดหลักคุณธรรม จริยธรรม มีจิตสำนึก มีความสามารถสูง มุ่งมั่น และเป็นมืออาชีพ
๖. ภาครัฐมีความโปร่งใส ปลอดการทุจริตและประพฤติมิชอบ
๗. กฎหมายมีความสอดคล้องเหมาะสมกับบริบทต่าง ๆ และมีเท่าที่จำเป็น
๘. กระบวนการยุติธรรมเคารพสิทธิมนุษยชนและปฏิบัติต่อประชาชนโดยเสมอภาค

**๒. แผนแม่บทภายใต้ยุทธศาสตร์ชาติ**

แผนแม่บทภายใต้ยุทธศาสตร์ชาติเป็นส่วนสำคัญในการถ่ายทอดเป้าหมายและประเด็นยุทธศาสตร์ของยุทธศาสตร์ชาติลงสู่แผนระดับต่าง ๆ ซึ่งได้คำนึงถึงประเด็นร่วมหรือประเด็นตัดข้ามยุทธศาสตร์และการประสานเชื่อมโยงเป้าหมายของแต่ละแผนแม่บทภายใต้ยุทธศาสตร์ชาติให้มีความสอดคล้องไปในทิศทางเดียวกัน โดยแผนแม่บทภายใต้ยุทธศาสตร์ชาติจะประกอบด้วย สถานการณ์และแนวโน้มที่เกี่ยวข้องของแผนแม่บท เป้าหมายและตัวชี้วัดในการดำเนินการ ซึ่งแบ่งช่วงเวลาออกเป็น ๔ ช่วง ช่วงละ ๕ ปี รวมทั้งกำหนดแนวทางการพัฒนา และแผนงาน/โครงการที่สำคัญของแผนแม่บทภายใต้ยุทธศาสตร์ชาติ เพื่อเป็นกรอบในการดำเนินการของหน่วยงานที่เกี่ยวข้องให้บรรลุเป้าหมายการพัฒนาประเทศที่กำหนดไว้ในยุทธศาสตร์ชาติว่า “ประเทศไทยมั่นคง ประชาชนมีความสุข เศรษฐกิจพัฒนาอย่างต่อเนื่อง สังคมเป็นธรรม ฐานทรัพยากรธรรมชาติยั่งยืน” โดยยกระดับศักยภาพของประเทศในหลากหลายมิติ พัฒนาคนในทุกมิติและในทุกช่วงวัยให้เป็นคนดี เก่ง และมีคุณภาพ สร้างโอกาสและความเสมอภาคทางสังคม สร้างการเติบโตบนคุณภาพชีวิตที่เป็นมิตรกับสิ่งแวดล้อม และมีภาครัฐของประชาชนเพื่อประชาชนและประโยชน์ส่วนรวมแผนแม่บทภายใต้ยุทธศาสตร์ชาติ มีจำนวนรวม ๒๓ ฉบับ แผนแม่บทภายใต้ยุทธศาสตร์ชาติจะเป็นกลไกสำคัญในการขับเคลื่อนยุทธศาสตร์ชาติให้บรรลุตามเป้าหมายที่วางไว้ในปี ๒๕๘๐

**ยุทธศาสตร์ชาติ 20 ปี**  
มั่นคง มั่งคั่ง และยั่งยืน

**แผนแม่บทภายใต้ยุทธศาสตร์ชาติ**  
(พ.ศ. ๒๕๖๑ - ๒๕๘๐)

**นโยบายและแผนระดับชาติว่าด้วยความมั่นคงแห่งชาติ**  
(พ.ศ. ๒๕๖๒ - ๒๕๖๕)

**แผนการปฏิรูปประเทศ**  
(ฉบับปรับปรุง)

1. ความมั่นคง
2. การต่างประเทศ
3. การเกษตร
4. อุตสาหกรรมและบริการแห่งอนาคต
5. การท่องเที่ยว
6. พื้นที่และเมืองน่าอยู่อัจฉริยะ
7. โครงสร้างพื้นฐาน ระบบโลจิสติกส์ และดิจิทัล
8. ผู้ประกอบการและวิสาหกิจขนาดกลางและขนาดย่อมยุคใหม่
9. เขตเศรษฐกิจพิเศษ
10. การปรับเปลี่ยนค่านิยมและวัฒนธรรม
11. ศักยภาพคนตลอดช่วงชีวิต
12. การพัฒนาการเรียนรู้
13. การเสริมสร้างให้คนไทยมีสุขภาวะที่ดี
14. ศักยภาพการกีฬา
15. พลังทางสังคม
16. เศรษฐกิจฐานราก
17. ความเสมอภาคและหลักประกันทางสังคม
18. การเติบโตอย่างยั่งยืน
19. การบริหารจัดการน้ำทั้งระบบ
20. การบริการประชาชนและประสิทธิภาพภาครัฐ
21. การต่อต้านการทุจริตและประพฤติมิชอบ
22. กฎหมายและกระบวนการยุติธรรม
23. การวิจัยและพัฒนานวัตกรรม

ประเด็น/เป้าหมาย	แผนย่อยของแผนแม่บทภายใต้ยุทธศาสตร์ชาติ
<b>ความมั่นคง</b> <ul style="list-style-type: none"> <li>● ประเทศชาติมีความมั่นคงในทุกมิติ และทุกระดับเพิ่มขึ้น</li> <li>● ประชาชนอยู่ดี กินดี และมีความสุขขึ้น</li> </ul>	การรักษาความสงบภายในประเทศ/การป้องกันและแก้ไขปัญหาที่มีผลกระทบต่อความมั่นคง/การพัฒนาศักยภาพของประเทศให้พร้อมเผชิญภัยคุกคามที่กระทบต่อความมั่นคงของชาติ/การบูรณาการความร่วมมือด้านความมั่นคงกับอาเซียน และนานาชาติรวมทั้งองค์กรภาครัฐและมีใช้ภาครัฐ/การพัฒนากลไกการบริหารจัดการความมั่นคงแบบองค์รวม
<b>การต่างประเทศ</b> <ul style="list-style-type: none"> <li>● การต่างประเทศไทยมีเอกภาพ ทำให้ประเทศไทยมีความมั่นคง มั่งคั่ง ยั่งยืน มีมาตรฐานสากล และมี เกียรติภูมิในประชาคมโลก</li> </ul>	ความร่วมมือด้านความมั่นคงระหว่างประเทศ/ความร่วมมือด้านเศรษฐกิจและความร่วมมือเพื่อการพัฒนาระหว่างประเทศ/การพัฒนาที่สอดคล้องกับมาตรฐานสากลและพันธกรณีระหว่างประเทศ/การส่งเสริมสถานะและบทบาทของประเทศไทยในประชาคมโลก/การต่างประเทศมีเอกภาพและบูรณาการ
<b>การเกษตร</b> <ul style="list-style-type: none"> <li>● ผลผลิตภัณฑมวลรวมในประเทศในสาขาเกษตรเพิ่มขึ้น</li> <li>● ผลผลิตภาพการผลิตของภาคเกษตรเพิ่มขึ้น</li> </ul>	เกษตรอัตลักษณ์พื้นถิ่น/เกษตรปลอดภัย/เกษตรชีวภาพ/เกษตรแปรรูป/เกษตรอัจฉริยะ/การพัฒนาระบบนิเวศการเกษตร
<b>อุตสาหกรรมและบริการแห่งอนาคต</b> <ul style="list-style-type: none"> <li>● การขยายตัวของผลิตภัณฑ์ มวลรวมในประเทศในสาขาอุตสาหกรรม และบริการ</li> <li>● ผลผลิตภาพการผลิตของภาคอุตสาหกรรม และภาคบริการเพิ่มขึ้น</li> </ul>	อุตสาหกรรมชีวภาพมีการขยายตัวเพิ่มขึ้น/อุตสาหกรรมและบริการการแพทย์ครบวงจร/อุตสาหกรรมและบริการดิจิทัล ข้อมูล และปัญญาประดิษฐ์/อุตสาหกรรมต่อเนื่องจากการพัฒนาระบบคมนาคม/อุตสาหกรรมความมั่นคงของประเทศ/การพัฒนาระบบนิเวศอุตสาหกรรมและบริการแห่งอนาคต

ประเด็น/เป้าหมาย	แผนย่อยของแผนแม่บทภายใต้ยุทธศาสตร์ชาติ
<b>การท่องเที่ยว</b> <ul style="list-style-type: none"> <li>• ผลิตภัณฑ์มวลรวมในประเทศด้านการท่องเที่ยว ต่อผลิตภัณฑ์มวลรวมในประเทศเพิ่มขึ้น</li> <li>• รายได้จากการท่องเที่ยวของเมืองรองเพิ่มขึ้น</li> <li>• ความสามารถทางการแข่งขันด้านการท่องเที่ยวของประเทศไทยดีขึ้น</li> </ul>	การท่องเที่ยวเชิงสร้างสรรค์และวัฒนธรรม/การท่องเที่ยวเชิงธุรกิจ/การท่องเที่ยวเชิงสุขภาพ ความงาม และแพทย์แผนไทย/การท่องเที่ยวสำราญทางน้ำ/การท่องเที่ยวเชื่อมโยงภูมิภาค/ การพัฒนาระบบนิเวศการท่องเที่ยว
<b>พื้นที่และเมืองนำอยู่อัจฉริยะ</b> <ul style="list-style-type: none"> <li>• ประเทศไทยมีขีดความสามารถในการแข่งขันสูงขึ้น เกิดศูนย์กลางความเจริญทางเศรษฐกิจและสังคมในทุกภูมิภาคของประเทศ เพื่อกระจายความเจริญทางด้านเศรษฐกิจและสังคม</li> <li>• ประเทศไทยมีพื้นที่ที่มีแผนผังภูมิโนเวคเพื่อเป็นกรอบในการพัฒนาเมืองนำอยู่ ชนบทมั่นคง เกษตรยั่งยืน และอุตสาหกรรมเชิงนิเวศ รวมทั้งผังพื้นที่อนุรักษ์ ทรัพยากร ธรรมชาติ แหล่งโบราณคดี</li> <li>• ช่องว่างความเหลื่อมล้ำระหว่างพื้นที่ลดลง</li> </ul>	การพัฒนาเมืองนำอยู่อัจฉริยะ/การพัฒนาพื้นที่เมือง ชนบท เกษตรกรรมและอุตสาหกรรมเชิงนิเวศ ที่มีการบริหารจัดการตามแผนผังภูมิโนเวคอย่างยั่งยืน
<b>โครงสร้างพื้นฐาน ระบบโลจิสติกส์ และดิจิทัล</b> <ul style="list-style-type: none"> <li>• ความสามารถในการแข่งขันด้านโครงสร้างพื้นฐานของประเทศดีขึ้น</li> </ul>	โครงสร้างพื้นฐานด้านคมนาคมและระบบโลจิสติกส์/โครงสร้างพื้นฐานด้านพลังงาน/โครงสร้างพื้นฐานด้านดิจิทัล
<b>ผู้ประกอบการและวิสาหกิจขนาดกลางและขนาดย่อมยุคใหม่</b> <ul style="list-style-type: none"> <li>• ผู้ประกอบการในทุกระดับเป็นผู้ประกอบการยุคใหม่ที่มีบทบาทต่อระบบเศรษฐกิจเพิ่มมากขึ้น</li> </ul>	การสร้างความเข้มแข็งผู้ประกอบการอัจฉริยะ/การสร้างโอกาสเข้าถึงบริการทางการเงิน/การสร้างโอกาสเข้าถึงตลาด/การสร้างระบบนิเวศน์ที่เอื้อต่อการดำเนินธุรกิจของผู้ประกอบการและวิสาหกิจขนาดกลางและขนาดย่อมยุคใหม่
<b>เขตเศรษฐกิจพิเศษ</b> <ul style="list-style-type: none"> <li>• การเจริญเติบโตของผลิตภัณฑ์มวลรวมของพื้นที่เขตเศรษฐกิจพิเศษทั้งหมดเพิ่มขึ้น</li> <li>• การลงทุนในพื้นที่เขตเศรษฐกิจพิเศษทั้งหมดได้รับการยกระดับ</li> </ul>	การพัฒนาเขตพัฒนาพิเศษภาคตะวันออก/การพัฒนาพื้นที่ระเบียงเศรษฐกิจภาคใต้/การพัฒนาเขตเศรษฐกิจพิเศษชายแดน
<b>การปรับเปลี่ยนค่านิยมและวัฒนธรรม</b> <ul style="list-style-type: none"> <li>• คนไทยมีคุณธรรม จริยธรรม ค่านิยมที่ดีงาม และมีความรัก และภูมิใจในความเป็นไทยมากขึ้น นำหลักปรัชญาของเศรษฐกิจพอเพียงมาใช้ในการดำรงชีวิต สังคมไทยมีความสุขและเป็นที่ยอมรับของนานาประเทศมากขึ้น</li> </ul>	การปลูกฝังคุณธรรม จริยธรรม ค่านิยม และการเสริมสร้างจิตสาธารณะและการเป็นพลเมืองที่ดี/การสร้างค่านิยมและวัฒนธรรมที่พึงประสงค์จากภาคธุรกิจ/การใช้สื่อและสื่อสารมวลชนในการปลูกฝังค่านิยมและวัฒนธรรมของคนในสังคม

ประเด็น/เป้าหมาย	แผนย่อยของแผนแม่บทภายใต้ยุทธศาสตร์ชาติ
<p><b>การพัฒนาศักยภาพคนตลอดช่วงชีวิต</b></p> <ul style="list-style-type: none"> <li>คนไทยทุกช่วงวัยมีคุณภาพเพิ่มขึ้น ได้รับการพัฒนาอย่างสมดุล ทั้งด้านร่างกาย สติปัญญา และคุณธรรมจริยธรรม เป็นผู้ที่มีความรู้และทักษะในศตวรรษที่ ๒๑ รักการเรียนรู้อย่างต่อเนื่องตลอดชีวิต</li> </ul>	<p>การสร้างสภาพแวดล้อมที่เอื้อต่อการพัฒนาและเสริมสร้างศักยภาพมนุษย์/การพัฒนาเด็กตั้งแต่ช่วงการตั้งครรภ์จนถึงปฐมวัย/การพัฒนาช่วงวัยเรียน/วัยรุ่น/การพัฒนาและยกระดับศักยภาพวัยแรงงาน/การส่งเสริมศักยภาพผู้สูงอายุ</p>
<p><b>การพัฒนาการเรียนรู้</b></p> <ul style="list-style-type: none"> <li>คนไทยมีการศึกษาที่มีคุณภาพตามมาตรฐานสากลเพิ่มขึ้น มีทักษะที่จำเป็นของโลกศตวรรษที่ ๒๑ สามารถในการแก้ปัญหา ปรับตัวสื่อสาร และทำงานร่วมกับผู้อื่นได้อย่างมีประสิทธิภาพเพิ่มขึ้น มีนิสัยใฝ่เรียนรู้อย่างต่อเนื่องตลอดชีวิต</li> <li>คนไทยได้รับการพัฒนาเต็มตามศักยภาพตามความถนัดและความสามารถของพหุปัญญาดีขึ้น</li> </ul>	<p>การปฏิรูปกระบวนการเรียนรู้ที่ตอบสนองต่อการเปลี่ยนแปลงในศตวรรษที่ ๒๑/การตระหนักถึงพหุปัญญาของมนุษย์ที่หลากหลาย</p>
<p><b>การเสริมสร้างให้คนไทยมีสุขภาวะที่ดี</b></p> <ul style="list-style-type: none"> <li>คนไทยมีสุขภาวะที่ดีขึ้นและมีความเป็นอยู่ดีเพิ่มขึ้น</li> </ul>	<p>การสร้างความรู้ด้านสุขภาวะและการป้องกันและควบคุมปัจจัยเสี่ยงที่คุกคามสุขภาวะ/การใช้ชุมชนเป็นฐานในการสร้างสภาพแวดล้อมที่เอื้อต่อการมีสุขภาวะที่ดี/พัฒนาระบบบริการสุขภาพที่ทันสมัยสนับสนุนการสร้างสุขภาวะที่ดี/การกระจายบริการสาธารณสุขอย่างทั่วถึงและมีคุณภาพ/พัฒนาและสร้างระบบรับมือและปรับตัวต่อโรคอุบัติใหม่และโรคอุบัติซ้ำที่เกิดจากการเปลี่ยนแปลงสภาพภูมิอากาศ</p>
<p><b>ศักยภาพการกีฬา</b></p> <ul style="list-style-type: none"> <li>คนไทยมีสุขภาพดีขึ้น มีน้ำใจนักกีฬา และมีวินัยเคารพกฎกติกามากขึ้นด้วยกีฬา</li> </ul>	<p>การส่งเสริมการออกกำลังกาย และกีฬาขั้นพื้นฐานให้กลายเป็นวิถีชีวิต และการส่งเสริมให้ประชาชนมีส่วนร่วมในกิจกรรมออกกำลังกาย กีฬา และนันทนาการ</p>
<p><b>พลังทางสังคม</b></p> <ul style="list-style-type: none"> <li>ทุกภาคส่วนมีส่วนร่วมในการพัฒนาสังคมเพิ่มขึ้น</li> </ul>	<p>การเสริมสร้างทุนทางสังคม/ การรองรับสังคมสูงวัยเชิงรุก</p>
<p><b>เศรษฐกิจฐานราก</b></p> <ul style="list-style-type: none"> <li>รายได้ของประชากรกลุ่มรายได้น้อยเพิ่มขึ้นอย่างกระจายและอย่างต่อเนื่อง</li> </ul>	<p>การยกระดับศักยภาพการเป็นผู้ประกอบการธุรกิจ/การสร้างสภาพแวดล้อมและกลไกที่ส่งเสริมการพัฒนาเศรษฐกิจฐานราก</p>

ประเด็น/เป้าหมาย	แผนย่อยของแผนแม่บทภายใต้ยุทธศาสตร์ชาติ
<b>ความเสมอภาคและหลักประกันทางสังคม</b> <ul style="list-style-type: none"> <li>คนไทยทุกคนได้รับการคุ้มครองและมีหลักประกันทางสังคมเพิ่มขึ้น</li> </ul>	การคุ้มครองทางสังคมขั้นพื้นฐานและหลักประกันทางเศรษฐกิจสังคม และสุขภาพ/มาตรการแบบเจาะจงกลุ่มเป้าหมายเพื่อแก้ปัญหาเฉพาะกลุ่ม
<b>การเติบโตอย่างยั่งยืน</b> <ul style="list-style-type: none"> <li>สภาพแวดล้อมของประเทศไทยมีคุณภาพดีขึ้นอย่างยั่งยืน</li> </ul>	การสร้างการเติบโตอย่างยั่งยืนบนสังคมเศรษฐกิจสีเขียว/การสร้างการเติบโตอย่างยั่งยืนบนสังคมเศรษฐกิจภาคทะเล/การสร้างการเติบโตอย่างยั่งยืนบนสังคมที่เป็นมิตรต่อสภาพภูมิอากาศ/การจัดการมลพิษที่มีผลกระทบต่อสิ่งแวดล้อม และสารเคมีในภาคเกษตรทั้งระบบให้เป็นไปตามมาตรฐานสากล/การยกระดับกระบวนการทัศน์เพื่อกำหนดอนาคตประเทศ
<b>การบริหารจัดการน้ำทั้งระบบ</b> <ul style="list-style-type: none"> <li>ความมั่นคงด้านน้ำของประเทศเพิ่มขึ้น</li> <li>ผลิตภาพของน้ำทั้งระบบ เพิ่มขึ้น ในการใช้น้ำอย่างประหยัดและสร้างมูลค่าเพิ่มจากการใช้น้ำ</li> <li>แม่น้ำลำคลองและแหล่งน้ำธรรมชาติได้รับการอนุรักษ์และฟื้นฟูสภาพให้มีระบบนิเวศที่ดี</li> </ul>	การพัฒนาการจัดการน้ำเชิงลุ่มน้ำทั้งระบบเพื่อเพิ่มความมั่นคงด้านน้ำของประเทศ/การเพิ่มผลิตภาพของน้ำทั้งระบบ ในการใช้น้ำอย่างประหยัด รู้คุณค่า และสร้างมูลค่าเพิ่มจากการใช้น้ำให้ทัดเทียมกับระดับสากล/การอนุรักษ์และฟื้นฟูแม่น้ำลำคลองและแหล่งน้ำธรรมชาติทั่วประเทศ
<b>การบริการประชาชนและประสิทธิภาพภาครัฐ</b> <ul style="list-style-type: none"> <li>บริการของรัฐมีประสิทธิภาพและมีคุณภาพเป็นที่ยอมรับของผู้ใช้บริการ</li> <li>ภาครัฐมีการดำเนินการที่มีประสิทธิภาพ ด้วยการนำนวัตกรรม เทคโนโลยีมาประยุกต์ใช้</li> </ul>	การพัฒนาบริการประชาชน/การบริหารจัดการการเงินการคลัง/การปรับสมดุลภาครัฐ/พัฒนาระบบบริหารงานภาครัฐ/การสร้างและพัฒนาบุคลากรภาครัฐ
<b>การต่อต้านการทุจริตและประพฤติมิชอบ</b> <ul style="list-style-type: none"> <li>ประเทศไทยปลอดการทุจริตและประพฤติมิชอบ</li> </ul>	การป้องกันการทุจริตและประพฤติมิชอบ/การปราบปรามการทุจริต
<b>กฎหมายและกระบวนการยุติธรรม</b> <ul style="list-style-type: none"> <li>กฎหมายเป็นเครื่องมือให้ทุกภาคส่วนได้ประโยชน์จากการพัฒนาประเทศอย่างเท่าเทียมและเป็นธรรม</li> <li>การอำนวยความสะดวกยุติธรรมเป็นไปโดยความเสมอภาค โปร่งใส เป็นธรรม ทัวถึง และปราศจากการเลือกปฏิบัติ</li> </ul>	การพัฒนากฎหมาย/การพัฒนากระบวนการยุติธรรม
<b>การวิจัยและพัฒนานวัตกรรม</b> <ul style="list-style-type: none"> <li>ความสามารถในการแข่งขันด้านโครงสร้างพื้นฐานทางเทคโนโลยี และด้านโครงสร้างพื้นฐานทางวิทยาศาสตร์ของประเทศเพิ่มสูงขึ้น</li> <li>มูลค่าการลงทุนวิจัยและพัฒนา นวัตกรรมต่อผลิตภัณฑ์มวลรวมในประเทศเพิ่มขึ้น</li> </ul>	การวิจัยและพัฒนานวัตกรรมด้านเศรษฐกิจ/การวิจัยและพัฒนา นวัตกรรม ด้านสังคม/การวิจัยและพัฒนานวัตกรรม ด้านสิ่งแวดล้อม/การวิจัยและพัฒนานวัตกรรม ด้านองค์ความรู้ พื้นฐาน/ด้านปัจจัยสนับสนุนในการวิจัยและพัฒนานวัตกรรม

### ๓. แผนพัฒนาเศรษฐกิจและสังคมแห่งชาติฉบับที่ ๑๓ (พ.ศ. ๒๕๖๖ - ๒๕๗๐)

แผนพัฒนาฯ ฉบับที่ ๑๓ ได้กำหนดทิศทางการพัฒนาบนพื้นฐานของหลักการแนวคิดที่สำคัญ ๔ ประการ ได้แก่ ปรัชญาของเศรษฐกิจพอเพียง แนวคิด Resilience เป้าหมายการพัฒนาอย่างยั่งยืนของสหประชาชาติ (SDGs) และโมเดลเศรษฐกิจ BCG (Bio-Circular-Green Economy) เพื่อมุ่งสู่วัตถุประสงค์หลักของแผนพัฒนาคือการ “พลิกโฉม” ประเทศไทย สู่ “สังคมก้าวหน้า เศรษฐกิจสร้างมูลค่าอย่างยั่งยืน”

องค์ประกอบหลักของการขับเคลื่อนประเทศสู่ “เศรษฐกิจสร้างคุณค่าสังคมเดินหน้าอย่างยั่งยืน” (Hi-Value and Sustainable Thailand) เนื่องด้วยเป้าประสงค์ที่ต้องการให้แผนพัฒนาเศรษฐกิจและสังคมแห่งชาติ ทำหน้าที่ระบุทิศทางการพัฒนาประเทศที่ควรมุ่งเน้นได้อย่างชัดเจน การกำหนดกรอบแผนพัฒนาฯ ฉบับที่ ๑๓ จึงมุ่งเน้นคัดเลือกประเด็นการพัฒนาที่ลำดับความสำคัญสูงในการพลิกโฉมประเทศไทยสู่ Hi-Value and Sustainable Thailand ในองค์ประกอบสำคัญ ๔ ประการ ได้แก่ ๑) เศรษฐกิจมูลค่าสูงที่เป็นมิตรต่อสิ่งแวดล้อม (High Value-Added Economy) ๒) สังคมแห่งโอกาสและความเสมอภาค (High opportunity Society) ๓) วิถีชีวิตที่ยั่งยืน (Eco-Friendly Living) และ ๔) ปัจจัยสนับสนุนการพลิกโฉมประเทศ (Key Enablers for Thailand’s Transformation)

โดยภายใต้องค์ประกอบในแต่ละด้าน ได้มีการกำหนด “หมุดหมาย” (Milestones) ซึ่งเป็นการบ่งบอกถึงสิ่งที่ประเทศไทยปรารถนาจะเป็น มุ่งหวังจะ ‘มี’ หรือต้องการจะ ‘ขจัด’ ในช่วงระยะเวลา ๕ ปีของแผนพัฒนาฯ ฉบับที่ ๑๓ เพื่อสะท้อนประเด็นการพัฒนาที่มีความสำคัญต่อการพลิกโฉมประเทศสู่การเป็น Hi-Value and Sustainable Thailand ภายในปี ๒๕๗๐ โดยรายละเอียดขององค์ประกอบทั้ง ๔ ด้าน และ หมุดหมายมีดังนี้



ที่มา : สำนักงานสภาพัฒนาการเศรษฐกิจและสังคมแห่งชาติ

## ๑) มิติภาคการผลิตและบริการเป้าหมาย

### หมวดหมู่ที่ ๑ ไทยเป็นประเทศชั้นนำด้านสินค้าเกษตร และเกษตรแปรรูปมูลค่าสูง

เป้าหมายที่ ๑ มูลค่าเพิ่มของสินค้าเกษตรและเกษตรแปรรูปสูงขึ้น

เป้าหมายที่ ๒ พัฒนาโครงสร้างพื้นฐานและระบบบริหารจัดการเพื่อคุณภาพ ความมั่นคง อาหารและความยั่งยืนของภาคเกษตร

เป้าหมายที่ ๓ เพิ่มศักยภาพและบทบาทของผู้ประกอบการเกษตรในฐานะหุ้นส่วนเศรษฐกิจของห่วงโซ่อุปทานที่ได้รับส่วนแบ่งประโยชน์อย่างเหมาะสมและเป็นธรรม

### หมวดหมู่ที่ ๒ ไทยเป็นจุดหมายของการท่องเที่ยวที่เน้นคุณภาพและความยั่งยืน

เป้าหมายที่ ๑ การเปลี่ยนการท่องเที่ยวไทยเป็นการท่องเที่ยวคุณภาพสูงที่เชื่อมโยงกับอุตสาหกรรมและบริการที่มีศักยภาพอื่น

เป้าหมายที่ ๒ การปรับโครงสร้างการท่องเที่ยวให้พึ่งพานักท่องเที่ยวในประเทศและมีการกระจายโอกาสทางเศรษฐกิจมากขึ้น

เป้าหมายที่ ๓ การท่องเที่ยวมีการบริหารจัดการอย่างยั่งยืนในทุกมิติ

### หมวดหมู่ที่ ๓ ไทยเป็นฐานการผลิตยานยนต์ไฟฟ้าที่สำคัญของโลก

เป้าหมายที่ ๑ การสร้างอุปสงค์ของรถยนต์ไฟฟ้าประเภทต่างๆ เพื่อการใช้ในประเทศและส่งออก

เป้าหมายที่ ๒ ผู้ประกอบการเดิมสามารถปรับตัวไปสู่การผลิตยานยนต์ไฟฟ้าและมีการลงทุนเทคโนโลยียานยนต์ไฟฟ้าที่สำคัญภายในประเทศ

เป้าหมายที่ ๓ การสร้างความพร้อมของปัจจัยสนับสนุนอย่างเป็นระบบ

### หมวดหมู่ที่ ๔ ไทยเป็นศูนย์กลางทางการแพทย์และสุขภาพมูลค่าสูง

เป้าหมายที่ ๑ ไทยมีศักยภาพในการสร้างมูลค่าทางเศรษฐกิจจากสินค้าและบริการสุขภาพ

เป้าหมายที่ ๒ องค์กรความรู้ด้านการแพทย์และสาธารณสุขมีศักยภาพเอื้อต่อการสร้างมูลค่าเพิ่มในสินค้าและบริการทางสุขภาพ

เป้าหมายที่ ๓ ประชาชนไทยได้รับความเป็นธรรมในการเข้าถึงบริการสุขภาพ

เป้าหมายที่ ๔ ระบบบริหารจัดการภาวะฉุกเฉินด้านสุขภาพมีความพร้อมรองรับภัยคุกคามสุขภาพ

### หมวดหมู่ที่ ๕ ไทยเป็นประตูการค้าการลงทุนและยุทธศาสตร์ทางโลจิสติกส์ที่สำคัญของภูมิภาค

เป้าหมายที่ ๑ ไทยเป็นประตูการค้าการลงทุนในภูมิภาค

เป้าหมายที่ ๒ ไทยเป็นห่วงโซ่อุปทานของภูมิภาค

เป้าหมายที่ ๓ ไทยเป็นประตูและทางเชื่อมโครงข่ายคมนาคมและโลจิสติกส์ของภูมิภาค

### หมวดหมู่ที่ ๖ ไทยเป็นศูนย์กลางอุตสาหกรรมอิเล็กทรอนิกส์อัจฉริยะและอุตสาหกรรมดิจิทัลของอาเซียน

เป้าหมายที่ ๑ เศรษฐกิจดิจิทัลภายในประเทศมีการขยายตัวเพิ่มขึ้น

เป้าหมายที่ ๒ การส่งออกของอุตสาหกรรมอิเล็กทรอนิกส์อัจฉริยะของประเทศเพิ่มขึ้น

เป้าหมายที่ ๓ มูลค่าอุตสาหกรรมดิจิทัลและอุตสาหกรรมอิเล็กทรอนิกส์อัจฉริยะของประเทศมีการขยายตัวเพิ่มขึ้น



## ๒) มิติโอกาสและความเสมอภาคทางเศรษฐกิจและสังคม

### หมวดหมู่ที่ ๗ ไทยมีวิสาหกิจขนาดกลางและขนาดย่อมที่เข้มแข็ง มีศักยภาพสูงและสามารถแข่งขันได้

เป้าหมายที่ ๑ วิสาหกิจขนาดกลางและขนาดย่อมมีสภาพแวดล้อมที่เอื้ออำนวยต่อการเติบโตและแข่งขันได้

เป้าหมายที่ ๒ วิสาหกิจขนาดกลางและขนาดย่อมมีศักยภาพสูงในการดำเนินธุรกิจ สามารถยกระดับและปรับตัวเข้าสู่การแข่งขันใหม่

เป้าหมายที่ ๓ วิสาหกิจขนาดกลางและขนาดย่อมสามารถเข้าถึงและได้รับการส่งเสริมอย่างมีประสิทธิภาพจากภาครัฐ

### หมวดหมู่ที่ ๘ ไทยมีพื้นที่และเมืองอัจฉริยะที่น่าอยู่ ปลอดภัย เติบโตได้อย่างยั่งยืน

เป้าหมายที่ ๑ การเจริญเติบโตทางเศรษฐกิจของภาคและการลงทุนในเขตเศรษฐกิจพิเศษขยายตัวเพิ่มขึ้น

เป้าหมายที่ ๒ ความไม่เสมอภาคในการกระจายรายได้ของภาคลดลง

เป้าหมายที่ ๓ การพัฒนาเมืองให้มีความน่าอยู่ อย่างยั่งยืน มีความพร้อมในการรับมือและปรับตัวต่อการเปลี่ยนแปลงทุกรูปแบบ เพื่อให้ประชาชนทุกกลุ่มมีคุณภาพชีวิตที่ดีอย่างทั่วถึง

### หมวดหมู่ที่ ๙ ไทยมีความยากจนข้ามรุ่นลดลง และมีความคุ้มครองทางสังคมที่เพียงพอเหมาะสม

เป้าหมายที่ ๑ คริวเรือนยากจนข้ามรุ่นมีโอกาสในการเลื่อนสถานะทางเศรษฐกิจและสังคมจนสามารถหลุดพ้นจากความยากจนได้อย่างยั่งยืน

เป้าหมายที่ ๒ คนไทยทุกช่วงวัยได้รับความคุ้มครองทางสังคมที่เพียงพอต่อการดำรงชีวิต

## ๓) มิติความยั่งยืนของทรัพยากรธรรมชาติและสิ่งแวดล้อม

### หมวดหมู่ที่ ๑๐ ไทยมีเศรษฐกิจหมุนเวียนและสังคมคาร์บอนต่ำ

เป้าหมายที่ ๑ การเพิ่มมูลค่าจากเศรษฐกิจหมุนเวียนและการใช้ทรัพยากรอย่างมีประสิทธิภาพ เพื่อเสริมสร้างการใช้ทรัพยากรทุกขั้นตอนของการผลิตและการบริโภคมีประสิทธิภาพมากขึ้น และสร้างมูลค่าและรายได้ได้จากเศรษฐกิจหมุนเวียนเพิ่มขึ้น

เป้าหมายที่ ๒ การอนุรักษ์ ฟื้นฟูและใช้ประโยชน์จากทรัพยากรธรรมชาติอย่างยั่งยืน เพื่อให้ทรัพยากรธรรมชาติมีความอุดมสมบูรณ์เพิ่มขึ้น

เป้าหมายที่ ๓ การสร้างสังคมคาร์บอนต่ำและยั่งยืน

### หมวดหมู่ที่ ๑๑ ไทยสามารถลดความเสี่ยงและผลกระทบจากภัยธรรมชาติและเปลี่ยนแปลงสภาพภูมิอากาศ

เป้าหมายที่ ๑ ความเสียหายและผลกระทบจากภัยธรรมชาติและเปลี่ยนแปลงสภาพภูมิอากาศลดลง

เป้าหมายที่ ๒ ความเสี่ยงจากภัยธรรมชาติและเปลี่ยนแปลงสภาพภูมิอากาศลดลง

เป้าหมายที่ ๓ สังคมไทยมีภูมิคุ้มกันจากภัยธรรมชาติและเปลี่ยนแปลงสภาพภูมิอากาศ

#### ๔) มิติปัจจัยผลักดันการพลิกโฉมประเทศ

หมุดหมายที่ ๑๒ ไทยมีกำลังคนสมรรถนะสูง มุ่งเรียนรู้อย่างต่อเนื่อง ตอบโจทย์การพัฒนาแห่งอนาคต

เป้าหมายที่ ๑ คนไทยได้รับการพัฒนาอย่างเต็มศักยภาพในทุกช่วงวัย มีสมรรถนะที่จำเป็นสำหรับโลกยุคใหม่ มีคุณลักษณะตามบรรทัดฐานที่ดีของสังคม มีคุณธรรม จริยธรรมและมีภูมิคุ้มกันต่อการเปลี่ยนแปลงอย่างพลิกโฉมฉับพลันของโลก สามารถดำรงชีวิตร่วมกันในสังคมได้อย่างสงบสุข

เป้าหมายที่ ๒ กำลังคนมีสมรรถนะสูง สอดคล้องกับความต้องการของภาคการผลิตเป้าหมาย และสามารถสร้างงานอนาคต

เป้าหมายที่ ๓ ประชาชนทุกกลุ่มเข้าถึงการเรียนรู้ตลอดชีวิต

หมุดหมายที่ ๑๓ ไทยมีภาครัฐที่ทันสมัย มีประสิทธิภาพ และตอบโจทย์ประชาชน

เป้าหมายที่ ๑ การบริการภาครัฐ มีคุณภาพ เข้าถึงได้

เป้าหมายที่ ๒ ภาครัฐที่มีขีดสมรรถนะสูง คล่องตัว

#### ๔. SDGs การพัฒนาที่ยั่งยืน



เป้าหมายที่ ๑ ขจัดความยากจนทุกรูปแบบในทุกพื้นที่

เป้าหมายที่ ๒ ยุติความหิวโหย บรรลุความมั่นคงทางอาหารและยกระดับโภชนาการและส่งเสริมเกษตรกรรมที่ยั่งยืน

เป้าหมายที่ ๓ สร้างหลักประกันว่าคนมีชีวิตที่มีสุขภาพดีและส่งเสริมความเป็นอยู่ที่ดีสำหรับทุกคนในทุกวัย

เป้าหมายที่ ๔ สร้างหลักประกันว่าทุกคนมีการศึกษาที่มีคุณภาพอย่างครอบคลุมและเท่าเทียม และสนับสนุนโอกาสในการเรียนรู้ตลอดชีวิต

เป้าหมายที่ ๕ บรรลุความเท่าเทียมระหว่างเพศ และเสริมอำนาจให้แก่สตรีและเด็กหญิง

เป้าหมายที่ ๖ สร้างหลักประกันว่าจะมีการจัดให้มีน้ำและสุขอนามัยสำหรับทุกคนและมีการบริหารจัดการที่ยั่งยืน

เป้าหมายที่ ๗ สร้างหลักประกันให้ทุกคนสามารถเข้าถึงพลังงานสมัยใหม่ที่ยั่งยืนในราคาที่ย่อมเยา

- เป้าหมายที่ ๘ ส่งเสริมการเติบโตทางเศรษฐกิจที่ต่อเนื่อง ครอบคลุม และยั่งยืน การจ้างงานเต็มที่มี  
ผลิตภาพและการมีงานที่เหมาะสมสำหรับทุกคน
- เป้าหมายที่ ๙ สร้างโครงสร้างพื้นฐานที่มีความทนทาน ส่งเสริมการพัฒนาอุตสาหกรรมที่ครอบคลุม  
และยั่งยืน และส่งเสริมนวัตกรรม
- เป้าหมายที่ ๑๐ ลดความไม่เสมอภาคภายในประเทศและระหว่างประเทศ
- เป้าหมายที่ ๑๑ ทำให้เมืองและการตั้งถิ่นฐานของมนุษย์มีความครอบคลุม ปลอดภัย มีภูมิทัศน์  
และยั่งยืน
- เป้าหมายที่ ๑๒ สร้างหลักประกันให้มีรูปแบบการผลิตและการบริโภคที่ยั่งยืน
- เป้าหมายที่ ๑๓ ปฏิบัติการอย่างเร่งด่วนเพื่อต่อสู้การเปลี่ยนแปลงสภาพภูมิอากาศและผลกระทบที่  
เกิดขึ้น
- เป้าหมายที่ ๑๔ อนุรักษ์และใช้ประโยชน์จากมหาสมุทร ทะเลและทรัพยากรทางทะเลอย่างยั่งยืนเพื่อ  
การพัฒนาที่ยั่งยืน
- เป้าหมายที่ ๑๕ ปกป้อง ปันฟู และสนับสนุนการใช้ระบบนิเวศบนบกอย่างยั่งยืน จัดการป่าไม้อย่าง  
ยั่งยืนต่อสู้การกลายสภาพเป็นทะเลทราย หยุดการเสื่อมโทรมของที่ดินและพื้นสภาพ  
ดิน และหยุดยั้งการสูญเสียมลพิษทางชีวภาพ
- เป้าหมายที่ ๑๖ ส่งเสริมสังคมที่สงบสุขและครอบคลุมเพื่อการพัฒนาที่ยั่งยืน ให้ทุกคนเข้าถึงความ  
ยุติธรรม และสร้างสถาบันที่มีประสิทธิภาพ รับผิดชอบและครอบคลุมในทุกระดับ
- เป้าหมายที่ ๑๗ เสริมความเข้มแข็งให้แก่กลไกการดำเนินงานและฟื้นฟูหุ้นส่วนความร่วมมือระดับโลก  
เพื่อการพัฒนาที่ยั่งยืน

## ๕. แผนพัฒนาภาค/ แผนพัฒนากลุ่มจังหวัด/ แผนพัฒนาจังหวัด

### ๕.๑ แผนพัฒนาภาคเหนือ (พ.ศ. ๒๕๖๖ - ๒๕๗๐)



๑) **ทิศทางการพัฒนาภาค** มุ่งสู่การพัฒนาเป็นฐานเศรษฐกิจสร้างสรรค์ของประเทศ เชื่อมโยงกับอนุภูมิภาค และเติบโตอย่างยั่งยืน ตามแนวคิด “เศรษฐกิจสร้างสรรค์ สานสัมพันธ์ระหว่างพื้นที่ สุขภาวะวิถีชีวิตที่ยั่งยืน โดยให้ความสำคัญกับการพัฒนา ๔ C ได้แก่ Creative พัฒนาเศรษฐกิจสร้างสรรค์มูลค่าสูง โดยการสร้างระบบนิเวศ เมือง และพื้นที่สร้างสรรค์ตลอดจนสามารถพัฒนาสู่การเป็นสินค้าและบริการสร้างสรรค์ Connect สร้างโอกาสในการเชื่อมโยงเศรษฐกิจภายในประเทศและกับอนุภูมิภาค ทั้งในส่วนของระบียงเศรษฐกิจพิเศษ เขตเศรษฐกิจพิเศษชายแดน เมืองสร้างสรรค์ และกลุ่มผู้คนสร้างสรรค์ Clean พัฒนาตามแนววิถีใหม่ (New Normal) บนฐานการเติบโตอย่างยั่งยืนของการอนุรักษ์สิ่งแวดล้อม การดูแลความสะอาดของเมือง และการใช้พลังงานสะอาด โดยคำนึงถึง Care ที่ให้ความสำคัญอย่างต่อเนื่องกับการดูแลผู้สูงอายุและผู้ด้อยโอกาสในสังคมและพัฒนาศักยภาพแรงงาน

## ๒) เป้าหมายรวม

- อัตราการเจริญเติบโตทางเศรษฐกิจของภาคเหนือขยายตัวเพิ่มขึ้น
- สัมประสิทธิ์ความไม่เสมอภาค (Gini Coefficient) ในการกระจายรายได้ของภาคเหนือลดลง

## ๓) แนวทางการพัฒนา

๓.๑) **พัฒนาสู่การเป็นระบียงเศรษฐกิจพิเศษภาคเหนือ Creative LANNA** ในพื้นที่จังหวัดเชียงใหม่ เชียงราย ลำพูน พิจิตร (๑) พัฒนา Creative Ecosystem การปรับภูมิทัศน์และสถาปัตยกรรมของเมือง การพัฒนาย่านสร้างสรรค์ การเพิ่มพื้นที่สร้างสรรค์ (Creative Space) การพัฒนาระบบสื่อสารโทรคมนาคมโครงสร้างพื้นฐานสำคัญ และสิ่งอำนวยความสะดวก รวมถึงการสนับสนุนปัจจัยที่เอื้อต่อการลงทุนของภาคเอกชน (๒) พัฒนาอุตสาหกรรมสร้างสรรค์ระยะแรกมุ่งให้ความสำคัญกับกลุ่มอุตสาหกรรมที่เป็น Creative Original ซึ่งเป็นกลุ่มศิลปะต้นฉบับเชิงสร้างสรรค์ ได้แก่ (๑) กลุ่มอุตสาหกรรมงานฝีมือและหัตถกรรม (๒) กลุ่มอุตสาหกรรมศิลปะการแสดงและดนตรี (๓) กลุ่มอุตสาหกรรมทัศนศิลป์ และ (๔) กลุ่ม Digital Content โดยการสร้างมูลค่าเพิ่มและอัตลักษณ์ของผลิตภัณฑ์จากภูมิปัญญา วัฒนธรรม การนำเทคโนโลยีและนวัตกรรมมาใช้ในกระบวนการผลิต ออกแบบ บรรจุกันต์ การพัฒนาผู้ประกอบการ การสร้างเครือข่ายในการแลกเปลี่ยนเรียนรู้และกระตุ้นให้เกิดความคิดสร้างสรรค์เพื่อการพัฒนาผลิตภัณฑ์ ตลอดจนผลักดันให้นวัตกรรมและองค์ความรู้ด้านนวัตกรรมและเทคโนโลยีมาใช้ในกิจกรรมสร้างสรรค์ (๓) ส่งเสริมการตลาดและประชาสัมพันธ์ และการสร้างการรับรู้โดยสนับสนุนการจัดงานเทศกาลสร้างสรรค์ระดับนานาชาติ เพื่อสร้างจุดขายของพื้นที่ การส่งเสริมช่องทางการขายสินค้าสร้างสรรค์ที่หลากหลาย การส่งเสริมการประชาสัมพันธ์และสร้างการรับรู้ให้กับผู้บริโภคและคนในพื้นที่รวมทั้งเชื่อมโยงกับการท่องเที่ยวและบริการที่เกี่ยวข้อง และเข้าร่วมเครือข่ายเมืองสร้างสรรค์ต่างประเทศ

### ๓.๒) **พัฒนาการผลิตตามระบบเกษตรกรรมยั่งยืน เชื่อมโยงสู่อุตสาหกรรมแปรรูปมูลค่าสูง**

(๑) ส่งเสริมการผลิตสินค้าเกษตรให้ได้มาตรฐานเกษตรปลอดภัย ต่อยอดสู่มาตรฐานเกษตรอินทรีย์ทั้งระดับชุมชนและมาตรฐานสากล และสนับสนุนการทำเกษตรอินทรีย์วิถีชาวบ้านที่สามารถพัฒนาเป็นเกษตรอินทรีย์เชิงพาณิชย์ (๒) ส่งเสริมการนำเทคโนโลยี นวัตกรรมและภูมิปัญญามาใช้ในกระบวนการผลิตสนับสนุนการวิจัยและพัฒนาทางการเกษตรทั้งระบบ เพื่อเพิ่มประสิทธิภาพการผลิตทางการเกษตรทั้งเชิงปริมาณและคุณภาพ ส่งเสริมแนวคิด Food Valley ตลอดจนพัฒนาศักยภาพเกษตรกรให้เป็นเกษตรอัจฉริยะ (๓) พัฒนาอุตสาหกรรมชีวภาพตลอดห่วงโซ่คุณค่าในพื้นที่ภาคเหนือตอนล่าง เชื่อมโยงกับอุตสาหกรรมฐานชีวภาพของภาคตะวันออกเฉียงเหนือ สนับสนุนการวิจัยและพัฒนาเพื่อยกระดับการผลิตสินค้าเกษตรที่เป็นวัตถุดิบในอุตสาหกรรมชีวภาพ

**๓.๓) พัฒนาการท่องเที่ยวและบริการบนฐานภูมิปัญญาและวัฒนธรรม เน้นกลุ่มท่องเที่ยวที่มีศักยภาพ** ได้แก่ กลุ่มท่องเที่ยวเชิงวัฒนธรรมและวิถีชีวิตกลุ่มท่องเที่ยวเชิงธรรมชาติกลุ่มท่องเที่ยวเชิงธุรกิจ (MICE) และกลุ่มธุรกิจบริการสุขภาพโดยเน้นการพัฒนา (๑) พัฒนาแหล่งท่องเที่ยวและรูปแบบบริการด้านการท่องเที่ยวให้มีคุณภาพ และสามารถสร้างมูลค่าเพิ่มได้อย่างยั่งยืน โดยการยกระดับแหล่งท่องเที่ยวให้มีคุณภาพ ตามมาตรฐานสากลพัฒนากิจกรรมการท่องเที่ยวและบริการรูปแบบใหม่ที่มีความเชื่อมโยงกับทุนทางวัฒนธรรม และภูมิปัญญาท้องถิ่น ตลอดจนสนับสนุนการเชื่อมโยงระหว่างการท่องเที่ยวและบริการสุขภาพ เพื่อการพัฒนาสู่อุตสาหกรรมการแพทย์ครบวงจร (Medical Hub) และยกระดับมาตรฐานการให้บริการด้านการท่องเที่ยวเชิงสุขภาพให้มีคุณภาพมากขึ้น รวมทั้งสนับสนุนการเชื่อมโยงกับกลุ่มธุรกิจอื่นในห่วงโซ่มูลค่าการท่องเที่ยว (๒) พัฒนาปัจจัยสนับสนุนการบริการด้านการท่องเที่ยว โดยพัฒนารูปแบบการท่องเที่ยวและกำหนดกลุ่มนักท่องเที่ยวที่เหมาะสม พัฒนาโครงสร้างพื้นฐานเพื่ออำนวยความสะดวกในการท่องเที่ยว สนับสนุนการนำนวัตกรรมและเทคโนโลยีมาใช้ในการยกระดับคุณภาพการให้บริการ พัฒนาศักยภาพบุคลากรด้านการท่องเที่ยวให้มีมาตรฐานและมีความเชี่ยวชาญ รวมทั้งส่งเสริมการเชื่อมโยงเครือข่ายด้านการท่องเที่ยว ตลอดจนส่งเสริมการตลาดและประชาสัมพันธ์

**๓.๔) เสริมศักยภาพของเมืองและพื้นที่เขตเศรษฐกิจพิเศษชายแดนเพื่อรองรับการขยายตัวทางเศรษฐกิจและเอื้อต่อการอยู่อาศัย** (๑) วางผังเมืองทั้งเมืองหลัก เมืองรอง และเมืองชายแดน เพื่อรองรับการขยายตัวทางเศรษฐกิจควบคู่กับการเป็นเมืองน่าอยู่ พัฒนาโครงสร้างพื้นฐานเมือง พัฒนาเครือข่ายเทคโนโลยีสารสนเทศและการสื่อสารที่มีประสิทธิภาพสูงเพื่อรองรับสังคมดิจิทัล พัฒนาระบบบริหารจัดการสิ่งแวดล้อมเมืองอย่างมีประสิทธิภาพเพื่อการพัฒนาเมืองอย่างยั่งยืน (๒) สนับสนุนการขับเคลื่อนเขตเศรษฐกิจพิเศษชายแดนของภาค พัฒนาโครงข่ายเส้นทางและระบบขนส่งย่อยที่เชื่อมต่อกับระบบหลักของประเทศและอนุภูมิภาคตามแนวระเบียงเศรษฐกิจเหนือ-ใต้ และแนวตะวันออก-ตะวันตกซึ่งจะรองรับการเป็นพื้นที่เศรษฐกิจสำคัญเชื่อมโยงอนุภูมิภาค GMS BIMSTEC และ AEC

**๓.๕) พัฒนาและยกระดับคุณภาพชีวิต เพื่อแก้ไขปัญหาความยากจน พัฒนาผู้สูงอายุสู่การเป็นผู้สูงอายุที่มีศักยภาพ (Active Aging) และพัฒนาทักษะฝีมือแรงงาน** (๑) แก้ไขปัญหาความยากจนและพัฒนาคุณภาพชีวิต โดยส่งเสริมการพัฒนาเศรษฐกิจฐานราก พัฒนาทักษะด้านอาชีพแก่คนยากจนให้ตรงกลุ่มเป้าหมายเพื่อสร้างโอกาสในการเพิ่มรายได้ให้เพียงพอต่อการดำรงชีวิต โดยใช้ฐานข้อมูลด้านความยากจนที่มีอยู่ และส่งเสริมการเข้าถึงบริการภาครัฐให้ครอบคลุม อาทิ บริการด้านการศึกษา และสาธารณสุข (๒) พัฒนาผู้สูงอายุสู่การเป็นผู้สูงอายุที่มีศักยภาพ (Active Aging) โดยการพัฒนาระบบการดูแลผู้สูงอายุ ส่งเสริมอาชีพและการมีงานทำตามศักยภาพของผู้สูงอายุ รวมทั้งส่งเสริมการเรียนรู้ตลอดชีวิตและสนับสนุนการใช้ภูมิปัญญาของผู้สูงอายุในการพัฒนาภูมิปัญญาท้องถิ่น (๓) พัฒนาทักษะฝีมือแรงงาน ให้สอดคล้องกับความต้องการของตลาดแรงงาน แนวทางการพัฒนาเศรษฐกิจสร้างสรรค์ และการพัฒนาอุตสาหกรรมเป้าหมายในพื้นที่ โดยการยกระดับทักษะเดิมให้สูงขึ้น (Upskill) และการพัฒนาทักษะใหม่ (Reskill)

**๓.๖) อนุรักษ์และฟื้นฟูป่าต้นน้ำ พัฒนาระบบบริหารจัดการน้ำที่มีความสมดุล ป้องกันและแก้ไขปัญหาหมอกควัน ปัญหาลิ่งแวดล้อมเมือง** (๑) อนุรักษ์ฟื้นฟูระบบนิเวศและป่าไม้ในพื้นที่ป่าต้นน้ำ โดยให้ความสำคัญกับการฟื้นฟูป่าต้นน้ำที่เสื่อมโทรมให้มีความอุดมสมบูรณ์ ตลอดจนส่งเสริมการปลูกป่าเพื่อเพิ่มพื้นที่ป่าต้นน้ำ สร้างฝายชะลอน้ำ ปลูกพืชที่ช่วยอนุรักษ์ดินและน้ำป้องกันแก้ไขปัญหาการบุกรุกทำลายพื้นที่ป่า ส่งเสริมการมีส่วนร่วมของทุกภาคส่วนในพื้นที่/สนับสนุนการสร้างเครือข่ายการดูแลรักษาป่า ประชาสัมพันธ์ให้ความรู้และสร้างจิตสำนึกของประชาชนถึงความสำคัญของทรัพยากรป่าไม้ (๒) พัฒนาการบริหารจัดการน้ำในลักษณะนิเวศลุ่มน้ำ โดยพัฒนาแหล่งกักเก็บน้ำในพื้นที่ตามความเหมาะสมทางภูมิสังคม เพื่อให้เกิดความสมดุลทั้งในด้านการจัดหาและการใช้ เพื่ออุปโภคบริโภค การรักษาระบบนิเวศทางน้ำ การเกษตรกรรม และการ

อุตสาหกรรม เชื่อมโยงแหล่งน้ำระดับต่างๆ ให้มีประสิทธิภาพในการกระจายน้ำอย่างทั่วถึง เร่งรัดการรักษาพื้นที่ชุ่มน้ำอย่างจริงจัง อนุรักษ์ ป่าฟูและใช้ประโยชน์แหล่งน้ำอย่างยั่งยืน (๓) แก้ไขปัญหาหมอกควัน โดยสนับสนุนการประยุกต์ใช้วิธีการด้วยรูปแบบที่เกิดผลสำเร็จมาแล้วในหลายพื้นที่ และปรับให้เหมาะสมกับวิถีชีวิตของชุมชน เน้นการมีส่วนร่วมแก้ไขปัญหามาจากทุกภาคส่วนในการแสวงหาความรู้/เทคโนโลยีใหม่ที่จะเป็นทางเลือกให้เลิกพฤติกรรมเผาวัสดุทางการเกษตร มีการจัดตั้งเครือข่ายการเฝ้าระวังในพื้นที่/การลาดตระเวนเพื่อป้องกันผู้ลักลอบฝ่าฝืนกฎหมาย และบังคับใช้กฎหมายต่างๆ ที่เกี่ยวข้องอย่างเข้มงวดจริงจัง และรวดเร็ว (๔) ลดปัญหาสิ่งแวดล้อมเมืองและชุมชน โดยจัดให้มีระบบกำจัดขยะและน้ำเสียด้วยเทคโนโลยีที่เหมาะสม สนับสนุนให้ทุกภาคส่วนมีส่วนร่วมในการแก้ไขปัญหาสิ่งแวดล้อมในหลากหลายรูปแบบ อาทิ การคัดแยกขยะที่ต้นทาง ลดการเกิดขยะ การนำขยะกลับมาใช้ซ้ำให้เกิดประโยชน์ ส่งเสริมการสร้างร่างกรอบแผนพัฒนาภาคเหนือ(พ.ศ. ๒๕๖๖ - ๒๕๗๐) ความเข้าใจและความตระหนักรู้ให้กับประชาชนเพื่อปรับเปลี่ยนวิถีชีวิตแบบใหม่ที่เป็นมิตรกับสิ่งแวดล้อมใช้มาตรการจูงใจในการลดขยะควบคู่กับมาตรการทางกฎหมายให้เกิดผลในทางปฏิบัติ (๕) เตรียมความพร้อมเพื่อรองรับกับภัยพิบัติทางธรรมชาติโดยสนับสนุนองค์ความรู้การจัดการภัยพิบัติให้มีประสิทธิภาพ พัฒนาระบบฐานข้อมูลการสื่อสารโทรคมนาคม ส่งเสริมการพัฒนาวิทยาศาสตร์และเทคโนโลยีด้านการจัดการภัยพิบัติเพื่อเพิ่มขีดความสามารถในการจัดการภัยพิบัติ และเพิ่มขีดความสามารถในการรองรับ/ปรับตัวต่อการเปลี่ยนแปลงสภาพภูมิอากาศ โดยการพัฒนาองค์ความรู้และเครื่องมือในการบริหารจัดการเพื่อรองรับกับความท้าทายจากการเปลี่ยนแปลงสภาพภูมิอากาศ

#### ๔.๒ ยุทธศาสตร์การพัฒนากลุ่มจังหวัดภาคเหนือตอนล่าง ๒ (พ.ศ. ๒๕๖๖ - ๒๕๗๐)

##### ๑) เป้าหมายการพัฒนา (Vision)

“ยกระดับสินค้าเกษตรปลอดภัยที่มีนวัตกรรม แหล่งอุตสาหกรรมฐานชีวภาพ  
เสริมสร้างศักยภาพการท่องเที่ยวและบริการ  
เป็นศูนย์กลางการค้าการลงทุนเชื่อมโยงเศรษฐกิจภูมิภาคสู่การพัฒนาอย่างยั่งยืน”

##### ๒) ตำแหน่งการพัฒนา (Positioning)

- ยกระดับคุณภาพและมาตรฐานสินค้าเกษตรปลอดภัย เพิ่มมูลค่าและนวัตกรรมการแปรรูปภายใต้การพัฒนาเศรษฐกิจชีวภาพเศรษฐกิจหมุนเวียนและเศรษฐกิจสีเขียว (BCG model) สู่การพัฒนาอย่างยั่งยืน (SDGs)
- พัฒนาศักยภาพการท่องเที่ยวเน้นคุณค่าและยั่งยืน ได้มาตรฐานและปลอดภัยเป็นที่ยอมรับในระดับสากล
- เป็นศูนย์กลางการค้าการลงทุนและจุดยุทธศาสตร์ทางโลจิสติกส์ที่สำคัญของภูมิภาค

##### ๓) พันธกิจ (Mission)

- พัฒนาการบริหารจัดการน้ำ และส่งเสริมระบบโครงสร้างพื้นฐาน พัฒนาผลผลิตและเพิ่มมูลค่าสินค้าเกษตรปลอดภัยได้มาตรฐาน ครบวงจรด้วยนวัตกรรมและเทคโนโลยี
- พัฒนาอุตสาหกรรมแปรรูป และอุตสาหกรรมฐานชีวภาพให้เติบโตอย่างเป็นมิตรกับสิ่งแวดล้อมและสร้างขีดความสามารถในการแข่งขัน
- ยกระดับแหล่งท่องเที่ยว สินค้าและบริการด้านการท่องเที่ยว ยกระดับให้ได้มาตรฐานปลอดภัยเป็นที่ยอมรับ

- พัฒนาและยกระดับการเชื่อมโยงโครงข่ายโลจิสติกส์และส่งเสริมการค้าการลงทุน

#### ๔) ประเด็นการพัฒนา

- เพิ่มประสิทธิภาพการบริหารจัดการน้ำ การผลิตและการสร้างมูลค่าเพิ่มสินค้าเกษตร อุตสาหกรรมฐานชีวภาพ ส่งเสริมการตลาดด้วยนวัตกรรมและเทคโนโลยีตลอดห่วงโซ่อุปทาน
- พัฒนาการท่องเที่ยวที่ได้มาตรฐาน ปลอดภัยและยั่งยืนยกระดับสู่สากล
- ส่งเสริมการค้า การลงทุน โครงข่ายคมนาคม และสิ่งอำนวยความสะดวก รองรับการพัฒนา และเพิ่มขีดความสามารถในการแข่งขันของภูมิภาค

### ๔.๓ ยุทธศาสตร์การพัฒนาจังหวัดพิจิตร (พ.ศ. ๒๕๖๖ - ๒๕๗๐)

#### ๑. เป้าหมายการพัฒนาจังหวัด

“เมืองเศรษฐกิจสร้างมูลค่า ประชาชนมีคุณภาพชีวิตดี และสิ่งแวดล้อมที่ยั่งยืน”

#### ๒. พันธกิจ (Mission)

๑. ยกระดับการพัฒนาการเกษตรทั้งระบบ เพื่อสร้างมูลค่าเพิ่มให้กับผลผลิตทางการเกษตร โดยใช้เทคโนโลยีที่ทันสมัย บนฐานการผลิต ที่เป็นมิตรกับสิ่งแวดล้อม
๒. ส่งเสริมการท่องเที่ยว โดยการพัฒนาโครงสร้างพื้นฐาน และสิ่งอำนวยความสะดวก และพัฒนา จังหวัดพิจิตรให้เป็นเมืองสร้างสรรค์
๓. พัฒนาคนทุกช่วงวัยให้มีคุณภาพชีวิตที่ดี รองรับการพัฒนาในทุกมิติ
๔. บริหารจัดการน้ำ ดิน และอนุรักษ์สิ่งแวดล้อมให้เกิดความยั่งยืน

#### ๓. เป้าประสงค์

“ประชาชนมีรายได้เพิ่มขึ้นจากภาคการเกษตร การท่องเที่ยว มีคุณภาพชีวิตที่ดี และสิ่งแวดล้อมที่ยั่งยืน”

#### ๔. ค่านิยม

“ซื่อสัตย์สุจริต มีจิตบริการ ปฏิบัติงานเป็นทีม”

#### ๕. จุดเน้นการพัฒนา

๑. พัฒนาการเกษตรสู่เกษตรกรรมมูลค่าสูง (High-Value Agriculture)
๒. ส่งเสริมการท่องเที่ยววิถีชุมชน (Community Tourism)
๓. พัฒนาบึงสีไฟเป็นพื้นที่ชุ่มน้ำที่สำคัญ และเป็นสถานที่ท่องเที่ยวของภาคเหนือตอนล่าง (Wetland City)

## ๖.ประเด็นการพัฒนา

### ประเด็นการพัฒนาที่ ๑ พัฒนาระดับการเกษตรทั้งระบบแบบครบวงจร เพื่อเพิ่มมูลค่า โดยใช้เทคโนโลยี และนวัตกรรมบนฐานการผลิตที่เป็นมิตรกับสิ่งแวดล้อม

#### วัตถุประสงค์

๑. เพื่อพัฒนาโครงสร้างพื้นฐานและระบบการบริหารจัดการเพื่อคุณภาพและความยั่งยืนของภาคเกษตร
๒. เพื่อพัฒนาภาคการเกษตรและการแปรรูปให้มีมาตรฐานและคุณภาพสูงสุดคล้องกับตลาด บนฐานเทคโนโลยีและนวัตกรรม

#### แนวทางการพัฒนา

๑. พัฒนาโครงสร้างพื้นฐานและระบบการบริหารจัดการเพื่อคุณภาพและความยั่งยืนของภาคเกษตร
๒. พัฒนาภาคการเกษตรและการแปรรูปให้มีมาตรฐานและคุณภาพสูงสุดคล้องกับตลาดบนฐาน เทคโนโลยีและนวัตกรรม

#### แผนงาน

๑. พัฒนาโครงสร้างพื้นฐานด้านการเกษตร และแหล่งน้ำเพื่อการเกษตร
๒. พัฒนาภาคการเกษตรและการแปรรูปให้มีมาตรฐานและคุณภาพสูงสุดคล้องกับตลาด โดยใช้ เทคโนโลยีและนวัตกรรมบนฐานการผลิตที่เป็นมิตรกับสิ่งแวดล้อม

#### โครงการ

๑. โครงการพัฒนาโครงสร้างพื้นฐานด้านการเกษตร และแหล่งน้ำเพื่อการเกษตร
๒. โครงการพัฒนาเกษตรยั่งยืนที่เป็นมิตรกับสิ่งแวดล้อมและมีมูลค่าสูงบนฐานการพัฒนาเศรษฐกิจ ชีวภาพ เศรษฐกิจหมุนเวียน เศรษฐกิจสีเขียว (BCG Model) และเทคโนโลยีที่ทันสมัย
๓. โครงการยกระดับขีดความสามารถของเกษตรกรและสถาบันเกษตรกร ในการผลิตแปรรูป และการตลาดอย่างครบวงจร

#### ■ ตัวชี้วัด

ลำดับ	ตัวชี้วัด	ข้อมูลปีฐาน (ปี 2564)	หน่วย	ปีงบประมาณ					รวม
				2566	2567	2568	2569	2570	
1	อัตราการขยายตัวของภาคเกษตรเพิ่มขึ้น	19,869 ล้านบาท	ร้อยละ	2	2	2	2	2	10
2	พื้นที่เกษตรอินทรีย์/เกษตรปลอดภัยเพิ่มขึ้น	2,109.5 ไร่	ไร่	50	50	50	50	50	250
3	ร้อยละแปลง/ฟาร์มที่ผ่านมาตรฐาน GAP	460 แปลง 2,886 ราย 74 ฟาร์ม	แปลง/ ฟาร์ม		10	10	10	20	50
4	จำนวนพื้นที่ที่ได้รับประโยชน์จากการพัฒนาแหล่งน้ำด้านการเกษตร	1,087,729 ไร่	ไร่	2,500	2,500	2,500	2,500	2,500	12,500
5	การพัฒนาเส้นทางสายหลักและสายรองเพิ่มขึ้น		สายทาง	5	3	3	3	3	17



ประเด็นการพัฒนาที่ ๒ พัฒนาบึงสีไฟเป็นแหล่งท่องเที่ยวเชิงนิเวศที่สำคัญของภาคเหนือตอนล่าง ยกระดับการท่องเที่ยวที่มีศักยภาพ มีอัตลักษณ์ที่สร้างมูลค่าเพิ่มให้แก่ชุมชนสู่การท่องเที่ยวเชิงสร้างสรรค์

วัตถุประสงค์

๑. เพื่อพัฒนาบึงสีไฟให้เป็นแหล่งท่องเที่ยวเชิงนิเวศที่สำคัญของภาคเหนือตอนล่าง
๒. เพื่อยกระดับการท่องเที่ยวที่มีศักยภาพ มีอัตลักษณ์ที่สร้างมูลค่าเพิ่มให้แก่ชุมชนสู่การท่องเที่ยวเชิงสร้างสรรค์

แนวทางการพัฒนา

๑. พัฒนาบึงสีไฟให้เป็นแหล่งท่องเที่ยวเชิงนิเวศที่สำคัญของภาคเหนือตอนล่าง
๒. พัฒนาโครงสร้างพื้นฐานและสิ่งอำนวยความสะดวกด้านการท่องเที่ยว
๓. พัฒนาการท่องเที่ยวและบริการในรูปแบบการท่องเที่ยวเชิงสร้างสรรค์ และสนับสนุนให้จังหวัดพิจิตรเป็นเมืองสร้างสรรค์(Creative City)

แผนงาน

๑. พัฒนาบึงสีไฟให้เป็นแหล่งท่องเที่ยวเชิงนิเวศที่สำคัญของภาคเหนือตอนล่าง
๒. พัฒนาการท่องเที่ยวและบริการในรูปแบบการท่องเที่ยวเชิงสร้างสรรค์ และสนับสนุนให้จังหวัด พิจิตรเป็นเมืองสร้างสรรค์ (Creative City)

โครงการ

๑. โครงการพัฒนาบึงสีไฟให้เป็นแหล่งท่องเที่ยวสำคัญของภาคเหนือตอนล่าง
๒. โครงการพัฒนาโครงสร้างพื้นฐาน และสิ่งอำนวยความสะดวก เพื่อรองรับการท่องเที่ยว
๓. พัฒนาการท่องเที่ยวและบริการในรูปแบบการท่องเที่ยวเชิงสร้างสรรค์ และสนับสนุนให้จังหวัดพิจิตร เป็นเมืองสร้างสรรค์ (Creative City)
๔. โครงการพัฒนาทักษะและศักยภาพของบุคลากร กิจกรรม สินค้าและบริการ OTOP/SMEs เพื่อส่งเสริมการท่องเที่ยว และสนับสนุนการท่องเที่ยวโดยชุมชนให้ได้มาตรฐานและยั่งยืน
๕. โครงการประชาสัมพันธ์การท่องเที่ยวจังหวัดพิจิตร

■ ตัวชี้วัด

ลำดับ	ตัวชี้วัด	ข้อมูลปีฐาน (ปี 2564)	หน่วย	ปีงบประมาณ					รวม
				2566	2567	2568	2569	2570	
1.	ร้อยละจำนวนนักท่องเที่ยวเพิ่มขึ้นจากปีที่ผ่านมา	298,397 คน	ร้อยละ	15	15	15	15	15	75
2.	รายได้จากการท่องเที่ยวเพิ่มขึ้น	475.69 ล้านบาท	ร้อยละ	5	5	5	5	5	25
3.	ชุมชนท่องเที่ยวได้รับมาตรฐานการท่องเที่ยวโดยชุมชน	-	ชุมชน	1		1		1	3
4.	จำนวนแหล่งท่องเที่ยวที่ได้รับการพัฒนาให้ได้มาตรฐาน	-	แห่ง		1	1	1	1	4

## ประเด็นการพัฒนาที่ ๓ การเสริมสร้างสังคมคุณภาพ สันติสุขอย่างยั่งยืน

### วัตถุประสงค์

๑. เพื่อพัฒนาคนทุกช่วงวัยให้มีคุณภาพชีวิตที่ดี รองรับการพัฒนาในทุกมิติ และน้อมนำศาสตร์ พระราชามาสู่การปฏิบัติ
๒. เพื่อสืบสานวัฒนธรรม ภูมิปัญญาท้องถิ่น และอัตลักษณ์ท้องถิ่น
๒. เพื่อพัฒนาด้านการสาธารณสุข การศึกษา ให้มีมาตรฐาน ประชาชนสามารถเข้าถึงได้
๓. เพื่อสร้างความมั่นคงปลอดภัยในชีวิตและทรัพย์สิน และอำนวยความสะดวกเป็นธรรมให้กับประชาชน
๔. เพื่อพัฒนาโครงสร้างพื้นฐานรองรับการขยายตัวของเมือง และการเชื่อมโยงในพื้นที่จังหวัด

### แนวทางการพัฒนา

๑. พัฒนาคนทุกช่วงวัยให้มีคุณภาพชีวิตที่ดี รองรับการพัฒนาในทุกมิติ สืบสานวัฒนธรรม ภูมิปัญญา ท้องถิ่น อัตลักษณ์ท้องถิ่น และน้อมนำศาสตร์พระราชามาสู่การปฏิบัติ
๒. พัฒนาด้านการสาธารณสุข การศึกษา ให้มีมาตรฐาน ประชาชนสามารถเข้าถึงได้
๓. พัฒนาสังคมของจังหวัดให้มีความมั่นคง ปลอดภัยในชีวิตและทรัพย์สิน อำนวยความสะดวก เป็นธรรม ให้กับประชาชน

### แผนงาน

๑. พัฒนาคนทุกช่วงวัยให้มีคุณภาพชีวิตที่ดี รองรับการพัฒนาในทุกมิติ สืบสานวัฒนธรรม ภูมิปัญญาท้องถิ่น อัตลักษณ์ท้องถิ่น และน้อมนำศาสตร์พระราชามาสู่การปฏิบัติ
๒. พัฒนาด้านการสาธารณสุข การศึกษา ให้มีมาตรฐาน ประชาชนสามารถเข้าถึงได้
๓. พัฒนาสังคมของจังหวัดให้มีความมั่นคง ปลอดภัยในชีวิตและทรัพย์สิน อำนวยความสะดวก เป็นธรรม ให้กับประชาชน

### โครงการ

๑. โครงการพัฒนาคนทุกช่วงวัยให้มีคุณภาพชีวิตที่ดี รองรับการพัฒนาในทุกมิติ สืบสานวัฒนธรรม ประเพณี อัตลักษณ์ท้องถิ่น และน้อมนำศาสตร์พระราชามาสู่การปฏิบัติ
๒. โครงการส่งเสริมการสร้างงาน พัฒนาทักษะฝีมือแรงงาน (Upskill/Reskill/Newskill)
๓. โครงการพัฒนาคนทุกช่วงวัยผ่านการศึกษา เชื่อมโยงบูรณาการทุกระดับการศึกษาสู่มาตรฐาน
๔. โครงการพัฒนาระบบสาธารณสุขให้มีมาตรฐาน และส่งเสริมแพทย์แผนไทยและแพทย์ทางเลือก
๕. โครงการเสริมสร้างความมั่นคงปลอดภัย อำนวยความสะดวกเป็นธรรมให้ประชาชน จังหวัด พิจิตร
๖. โครงการป้องกันและแก้ไขปัญหายาเสพติดจังหวัดพิจิตร
๗. โครงการพัฒนาโครงสร้างพื้นฐานรองรับการขยายตัวของเมือง และการเชื่อมโยงในพื้นที่จังหวัด

■ ตัวชี้วัด

ลำดับ	ตัวชี้วัด	ข้อมูลปี ฐาน (ปี 2564)	หน่วย	ปีงบประมาณ					รวม
				2566	2567	2568	2569	2570	
1	คะแนนเฉลี่ยผลสัมฤทธิ์ทางการศึกษา(ONET) ชั้นมัธยมศึกษาตอนปลาย แต่ละวิชาผ่านเกณฑ์ คะแนนร้อยละ 50 ขึ้นไป		ร้อยละ	20	25	30	35	40	40
2	จำนวนสถานศึกษาที่มีคุณภาพตามเกณฑ์การประกันคุณภาพภายในสถานศึกษาในระดับดีขึ้นไป (การศึกษาขั้นพื้นฐาน)		ร้อยละ		92	94	96	98	98
3	จำนวนสถานบริการสาธารณสุขที่ได้รับมาตรฐาน (หนังสือคณะกรรมการสาธารณสุข ผ่านการรับรอง HA ขึ้น 3)		แห่ง						1
4	จำนวนครัวเรือนยากจนที่ได้รับความช่วยเหลือ	1,020 ครัวเรือน	ครัวเรือน	100	100	100	100	100	100
5	อัตราการว่างงานลดลง	2,930 คน	ร้อยละ	10	10	10	10	10	50
6	อัตราการลดลงของยาเสพติด	1,862 คดี	คดี	50	50	50	50	50	250

ประเด็นการพัฒนาที่ ๔ พัฒนาทรัพยากรธรรมชาติและเพิ่มประสิทธิภาพในการใช้ทรัพยากรธรรมชาติให้เกิดความสมดุล

วัตถุประสงค์

1. เพื่อพัฒนาการจัดการทรัพยากรธรรมชาติและสิ่งแวดล้อมและการอนุรักษ์พลังงานที่ยั่งยืน
2. เพื่อพัฒนาระบบบริหารจัดการน้ำของจังหวัดแบบบูรณาการ

แนวทางการพัฒนา

1. อนุรักษ์ พัฒนา ทรัพยากรธรรมชาติและสิ่งแวดล้อม และการอนุรักษ์พลังงานที่ยั่งยืน
2. พัฒนาระบบบริหารจัดการทรัพยากรธรรมชาติ การจัดการขยะ และการจัดการน้ำ

แผนงาน

พัฒนาระบบการบริหารจัดการทรัพยากรธรรมชาติ การจัดการขยะ การจัดการน้ำ และพลังงาน ทดแทนอย่างยั่งยืน บนฐานการมีส่วนร่วมของทุกภาคส่วน

โครงการ

1. โครงการสร้างจิตสำนึกในการรักษาทรัพยากรธรรมชาติโดยการมีส่วนร่วมของทุกภาคส่วน
2. โครงการพัฒนาระบบบริหารจัดการทรัพยากรธรรมชาติ การจัดการขยะ การจัดการน้ำแบบบูรณาการ และพลังงานทดแทน
3. โครงการบริหารจัดการ อุบัติภัย ภัยพิบัติ และสาธารณภัย

■ ตัวชี้วัด

ลำดับ	ตัวชี้วัด	ข้อมูลปี ฐาน (ปี 2564)	หน่วย	ปีงบประมาณ					รวม
				2566	2567	2568	2569	2570	
1.	ร้อยละของจำนวนจุดความรอนลดลงเมื่อเทียบกับปีที่ผ่านมา	1,637 จุด	ร้อยละ		5	5	5	5	20
2.	จำนวนเครือข่ายความร่วมมือในการป้องกัน เผา ระวังและมีส่วนร่วมและมีส่วนร่วมในการจัดการทรัพยากรธรรมชาติและสิ่งแวดล้อมเพิ่มขึ้น	1,230	คน	50	50	50	50	50	250
3	จำนวนทรัพยากรแหล่งน้ำสาธารณะที่ได้รับการอนุรักษ์ฟื้นฟู(แหล่งน้ำธรรมชาติที่มีผิวน้ำมากกว่า 1,000 ไร่)	1 แห่ง	แห่ง						1
4	ร้อยละของปริมาณขยะมูลฝอยชุมชนที่ได้รับการจัดการอย่างถูกต้องตามหลักวิชาการ	312.32 ตัน	ร้อยละ		5	5	5	5	20
5.	จำนวนหมู่บ้าน ชุมชนที่ได้รับการเตรียมความพร้อมในการป้องกันสาธารณภัยในพื้นที่เสี่ยง		ชุมชน		2	2	2	2	8
6.	พื้นที่ดงที่ได้รับการป้องกันจากการกีดขวาง		แห่ง	2	2	2	2	2	10

## ๔.๔ ยุทธศาสตร์การพัฒนาขององค์กรปกครองส่วนท้องถิ่นในเขตจังหวัดพิจิตร (พ.ศ.๒๕๖๖ - ๒๕๗๐)


### ๑) วิสัยทัศน์

“เกษตรนวัตกรรมสร้างสรรค์ บนฐานชุมชนเข้มแข็งพอเพียง  
และเมืองแห่งการเรียนรู้ น่าน้อย ยั่งยืน”

เป็นเมืองเศรษฐกิจสร้างสรรค์บนฐานทุนทางสังคมวัฒนธรรม  
เน้นให้ความสำคัญกระบวนการสร้างความเข้มแข็งในชุมชนโดยยึดหลักการเศรษฐกิจพอเพียง  
สร้างกระบวนการเรียนรู้ร่วมกันของเมือง เปิดพื้นที่การเรียนรู้ กิจกรรมการเรียนรู้  
สร้างระบบนิเวศและสภาพแวดล้อมของเมืองให้น่าน้อยและยั่งยืน

### วิสัยทัศน์

**“เกษตรนวัตกรรม  
สร้างสรรค์  
บนฐานชุมชนเข้มแข็ง  
พอเพียง  
และเมืองแห่งการเรียนรู้  
น่าน้อย ยั่งยืน”**



เป็นเมืองเศรษฐกิจสร้างสรรค์  
บนฐานทุนทางสังคมวัฒนธรรม  
เน้นให้ความสำคัญกระบวนการสร้างความ  
เข้มแข็งในชุมชนโดยยึด  
หลักปรัชญาเศรษฐกิจพอเพียง  
สร้างกระบวนการเรียนรู้ร่วมกันของเมือง  
เปิดพื้นที่การเรียนรู้ กิจกรรมการเรียนรู้  
สร้างระบบนิเวศและสภาพแวดล้อมของ  
เมืองให้น่าน้อยและยั่งยืน

- 01** ยุทธศาสตร์ที่ 1 การบริหารจัดการ  
น้ำ ดิน ทรัพยากรธรรมชาติและสิ่ง  
แวดล้อมอย่างสมดุล
- 02** ยุทธศาสตร์ที่ 2 การพัฒนา  
เศรษฐกิจเชิงสร้างสรรค์จากฐาน  
เกษตรกรรมและทุนทางวัฒนธรรม
- 03** ยุทธศาสตร์ที่ 3 การพัฒนาคุณภาพ  
ชีวิต และเสริมสร้างสังคมชุมชนเข้ม  
แข็งตามหลักปรัชญาเศรษฐกิจพอ  
เพียง
- 04** ยุทธศาสตร์ที่ 4 ส่งเสริมกระบวนการ  
การเรียนรู้พัฒนาศักยภาพทรัพยากร  
บุคคลตลอดช่วงชีวิต และประสิทธิภาพ  
ในการบริหารจัดการทั้งระบบ เพื่อไปสู่  
เมืองแห่งการเรียนรู้และคนคุณภาพ
- 05** ยุทธศาสตร์ที่ 5 พัฒนาระบบ  
โครงสร้างพื้นฐาน สาธารณูปโภค  
และระบบนิเวศของเมืองเพื่อนำไปสู่  
เมืองที่น่าน้อย มั่นคงและยั่งยืน

### ๒) ยุทธศาสตร์

ยุทธศาสตร์ที่ ๑ การบริหารจัดการน้ำ ดิน ทรัพยากรธรรมชาติและสิ่งแวดล้อมอย่างสมดุล

เป้าประสงค์ : เพื่อพัฒนากระบวนการบริหารจัดการน้ำทั้งระบบ ปรับปรุง อนุรักษ์ และฟื้นฟู  
แหล่งน้ำ และการจัดการคุณภาพสิ่งแวดล้อมของเมืองทั้งระบบ

#### กลยุทธ์

๑.๑) การบริหารจัดการน้ำทั้งระบบ การจัดการเพื่อการเกษตร จัดการน้ำเพื่อชุมชนชนบท  
จัดการน้ำเพื่อสิ่งแวดล้อม จัดระบบการจัดการน้ำในภาวะวิกฤติ จัดการน้ำในเขตเมือง จัดการน้ำเพื่อการพัฒนา  
จัดให้มีน้ำอย่างเพียงพอสำหรับการพัฒนาเกษตรและอุตสาหกรรมตามแผนการเติบโตแบบสีเขียว การ  
ท่องเที่ยว และเพื่อผลิตพลังงาน พร้อมมีระบบดูแลน้ำภายในพื้นที่สำหรับผู้ใช้น้ำในนิคมเกษตร อุตสาหกรรม

สมัยใหม่ พื้นที่ชลประทาน พื้นที่เกษตรน้ำฝน พื้นที่เศรษฐกิจพิเศษ แหล่งท่องเที่ยว เกษตรพลังงาน เกษตรเพิ่มมูลค่าการอนุรักษ์และเป็นมิตรต่อสิ่งแวดล้อม

**๑.๒) การพัฒนา ปรับปรุง อนุรักษ์ และฟื้นฟูแหล่งน้ำเพื่อการพัฒนาจังหวัดอย่างเป็นระบบ** โดยการมีส่วนร่วมจากทุกภาคส่วน ฟื้นฟูป่าเสื่อมโทรมให้มีความอุดมสมบูรณ์ พัฒนาฟื้นฟู แหล่งน้ำ และการบริหารจัดการพื้นที่สาธารณะ เป็นเมืองที่น่าอยู่สำหรับทุกคนพัฒนาสภาพแวดล้อมของเมืองฟื้นฟูแม่น้ำสายหลักให้สะอาด สวยงาม การจัดการน้ำเสีย การบริหารจัดการร่วมกันแบบบูรณาการอย่างยั่งยืน รักษาแนวแม่น้ำด้วยการทำพังกันตลิ่งพังและปรับปรุงถนนอย่างต่อเนื่องเชื่อมโยงถึงกันตลอดแนวแม่น้ำ และพัฒนาพื้นที่ริมแม่น้ำให้เป็นที่พักผ่อนหย่อนอารมณ์และทำกิจกรรมทางสังคมที่สุนทรีย์และสร้างสรรค์ และฟื้นฟูแม่น้ำลำคลองและแหล่งน้ำธรรมชาติในทุกมิติ

**๑.๓) การจัดการคุณภาพสิ่งแวดล้อมทั้งระบบ** ให้ความสำคัญกับการสร้างความสมดุลระหว่างเศรษฐกิจ สังคมและสิ่งแวดล้อม จัดการคุณภาพอากาศ รวมทั้งการบริหารจัดการขยะทั้งระบบ เพื่อให้เป็นเมืองที่มีสภาพแวดล้อม ที่ดีสวยงาม สะอาด จัดการขยะมูลฝอยที่ครอบคลุมขยะชุมชน การกำจัดขยะ ปรับปรุงฟื้นฟู สถานที่กำจัดขยะให้ดำเนินการถูกต้องตามหลักวิชาการ สนับสนุนการรวมกลุ่มพื้นที่เพื่อจัดการขยะมูลฝอย จัดการสารเคมีในภาคเกษตรทั้งระบบ ให้เป็นไปตามมาตรฐานสากล จำกัดการใช้สารเคมีป้องกันและกำจัดศัตรูพืชส่งเสริมให้มีการลดและเลิกการใช้สารเคมีป้องกันและกำจัดศัตรูพืช สำหรับการทำการเกษตรทุกประเภท เพื่อป้องกันการปนเปื้อนของสารเคมีป้องกันและกำจัดศัตรูพืชในสิ่งแวดล้อมในรูปแบบมาตรฐานสากล

**๑.๔) การสร้างการเติบโตอย่างยั่งยืนบนสังคมเศรษฐกิจสีเขียว** สนับสนุนการเพิ่มพื้นที่สีเขียวทั้งในเขตเมืองและชุมชน นอกจากนี้ยังจะต้องส่งเสริมการลงทุนและเปลี่ยนแปลงพฤติกรรมการผลิตและการบริโภคไปสู่การผลิตและการบริโภคอย่างยั่งยืน อนุรักษ์และฟื้นฟูระบบนิเวศและแหล่งที่อยู่อาศัยตามธรรมชาติที่มีความหลากหลายทางชีวภาพสูง โดยอนุรักษ์และฟื้นฟูระบบนิเวศและแหล่งที่อยู่อาศัยตามธรรมชาติที่มีความหลากหลายรักษาและเพิ่มพื้นที่สีเขียวที่เป็นมิตรกับสิ่งแวดล้อม

## **ยุทธศาสตร์ที่ ๒ การพัฒนาเศรษฐกิจเชิงสร้างสรรค์จากฐานเกษตรกรรมและทุนทางวัฒนธรรม**

**เป้าประสงค์ :** เพื่อพัฒนาเศรษฐกิจเชิงสร้างสรรค์จากฐานเกษตรกรรมและทุนทางสังคมและวัฒนธรรม มุ่งเน้นการพัฒนาสภาพแวดล้อมพัฒนารูปแบบและกิจกรรมทางการท่องเที่ยวจัดการความรู้และพัฒนาแหล่งเรียนรู้เชิงประวัติศาสตร์และวัฒนธรรมพัฒนาและยกระดับเศรษฐกิจเชิงสร้างสรรค์ และสร้างคุณค่าและมูลค่าเพิ่มให้กับสินค้าและบริการบนฐานของทุนทางวัฒนธรรม รวมทั้งยกระดับผลิตภัณฑ์เชิงสร้างสรรค์

### **กลยุทธ์**

**๒.๑) เกษตรนวัตกรรมสร้างสรรค์** พัฒนาและต่อยอดสร้างมูลค่าเพิ่มให้กับสินค้าเกษตรอัตลักษณ์พื้นถิ่น ด้วยการประยุกต์ใช้ภูมิปัญญา นวัตกรรมและเทคโนโลยีการพัฒนาระบบการผลิตและบรรจุภัณฑ์ ส่งเสริมเกษตรสุขภาพ ส่งเสริมสนับสนุนการบริหารจัดการฐานทรัพยากรทางเกษตรและระบบการผลิตเกษตรปลอดภัยที่เป็นมิตรต่อสิ่งแวดล้อม พัฒนาและส่งเสริมการสร้างมูลค่าเพิ่มจากเกษตรชีวภาพ สนับสนุนการใช้ประโยชน์จากการอนุรักษ์ทรัพยากรชีวภาพ การผลิต การแปรรูป และการพัฒนาสินค้าเกษตรและผลิตภัณฑ์จากฐานเกษตรกรรม และฐานทรัพยากรชีวภาพ ส่งเสริมการสร้างมูลค่าโดยใช้เทคโนโลยีและนวัตกรรมในการผลิตและแปรรูปสินค้าเกษตรตลอดห่วงโซ่อุปทาน รวมทั้งการผลักดันเทคโนโลยีและนวัตกรรมการแปรรูปสินค้าเกษตรขั้นสูงที่มีคุณค่าเฉพาะ และผลิตภัณฑ์คุณภาพสูงที่สอดคล้องกับความต้องการของตลาดไปสู่การผลิตเชิงพาณิชย์ สนับสนุนการนำเทคโนโลยี นวัตกรรมสมัยใหม่มาใช้ในกระบวนการ

ผลิตหลังการเก็บเกี่ยวและการแปรรูป และการสร้างตราสินค้า ส่งเสริมเกษตรอัจฉริยะและการพัฒนาศักยภาพการผลิต เพื่อเพิ่มประสิทธิภาพการผลิตทั้งในเชิงปริมาณและคุณภาพ ส่งเสริมกลุ่มเกษตรกรรุ่นใหม่ทั้งกลุ่ม smart farmer และ Young Smart farmer ที่สามารถนำองค์ความรู้ไปประยุกต์ใช้พัฒนาไปสู่รูปแบบฟาร์มอัจฉริยะและพัฒนาระบบนิเวศการเกษตรเพื่อสนับสนุนให้เกิดการพัฒนาเกษตรกรและภาคเกษตรทั้งระบบ สนับสนุนส่งเสริมระบบนิเวศของภาคเกษตรในด้านต่างๆ อาทิ ส่งเสริมกระบวนการผลิตที่มีคุณภาพมาตรฐาน สร้างมูลค่าเพิ่มให้กับผลิตภัณฑ์ เพื่อให้มีการเจริญเติบโตอย่างต่อเนื่องและเข้มแข็ง เพิ่มประสิทธิภาพและการจัดการฐานทรัพยากรทางการเกษตร การจัดการน้ำเพื่อการเกษตรและชุมชนอย่างมีประสิทธิภาพ การบริหารจัดการพื้นที่เกษตรกรรมอย่างเหมาะสม สร้างความมั่นคงด้านอาหารและโภชนาการให้เกิดขึ้นในระดับครัวเรือน ชุมชน ท้องถิ่น สนับสนุนให้ชุมชนทำการเกษตรของท้องถิ่น ส่งเสริมการทำการเกษตรตามหลักการปรัชญาเศรษฐกิจพอเพียงเพียงสร้างเสถียรภาพด้านรายได้ของเกษตรกรและประชาชน พัฒนาระบบข้อมูลสารสนเทศ และการเฝ้าระวังและเตือนภัยสินค้าเกษตร ส่งเสริมให้มีการพัฒนาระบบฐานข้อมูลสารสนเทศการเกษตรที่มีมาตรฐานและครบวงจร ส่งเสริมการรวมกลุ่มเกษตรกร พัฒนาศักยภาพเกษตรกรในการเข้าถึงองค์ความรู้และเทคโนโลยีด้านการผลิตและการตลาด เทคโนโลยีดิจิทัล และข้อมูลสารสนเทศ พัฒนาคุณภาพมาตรฐานสินค้าและผลิตภัณฑ์ และส่งเสริมด้านการตลาดสินค้าเกษตรและผลิตภัณฑ์การเกษตร โดยใช้เทคโนโลยีและเครื่องมือต่าง ๆ ในการส่งเสริมและขยายตลาดสินค้าเกษตรและผลิตภัณฑ์การเกษตรในรูปแบบต่าง ๆ โดยการใช้สื่อแบบดั้งเดิมและบนอินเทอร์เน็ตรวมทั้งการพัฒนาด้านโลจิสติกส์การเกษตร

**๒.๒) การท่องเที่ยวสร้างสรรค์และเรียนรู้** สร้างสรรค์คุณค่าสินค้าและบริการการท่องเที่ยว มุ่งเน้นการใช้องค์ความรู้และนวัตกรรม ผสานกับจุดแข็งในด้านความหลากหลายทางทรัพยากรธรรมชาติ วัฒนธรรม และวิถีชีวิต เพื่อสร้างคุณค่าให้กับสินค้าและบริการด้านการท่องเที่ยวที่ตอบสนองพฤติกรรม ความต้องการ นักท่องเที่ยว และสร้างทางเลือกของประสบการณ์ใหม่ ๆ ให้กับนักท่องเที่ยวสร้างคุณค่าและมูลค่าเพิ่มให้กับสินค้าและบริการบนฐานของทุนทางวัฒนธรรมและภูมิปัญญาท้องถิ่นที่มีเอกลักษณ์เฉพาะถิ่น พัฒนาปัจจัยแวดล้อมให้เอื้อต่อการส่งเสริมความคิดสร้างสรรค์เพื่อนำมาพัฒนาต่อยอดสินค้าและบริการด้านการท่องเที่ยว เสริมสร้างศักยภาพผู้ประกอบการและบุคลากรในอุตสาหกรรมการท่องเที่ยว ส่งเสริมการตลาดการท่องเที่ยว โดยการนำเสนอเอกลักษณ์ของเมืองและของดีในชุมชน และการพัฒนาระบบนิเวศการท่องเที่ยว พัฒนาปัจจัยแวดล้อมให้เอื้อต่อการยกระดับขีดความสามารถในการแข่งขันด้านการท่องเที่ยวและการจัดการท่องเที่ยวอย่างยั่งยืนเพื่อสร้างมูลค่าเพิ่มให้กับการท่องเที่ยวไทย

**๒.๓) สร้างคุณค่าและมูลค่าเพิ่มให้กับสินค้าและบริการบนฐานของทุนทางวัฒนธรรมและภูมิปัญญาท้องถิ่น** ได้แก่ แหล่งเรียนรู้เชิงประวัติศาสตร์ สถานที่สำคัญ วิถีชีวิตชุมชนลุ่มน้ำหลักของเมือง สินค้าชุมชน อาหารพื้นถิ่นและกลุ่มชาติพันธุ์ เพื่อนำมาสร้างสรรค์คุณค่าและมูลค่าผ่านองค์ความรู้ นวัตกรรม เทคโนโลยี และออกแบบพัฒนากิจกรรมและบริการรูปแบบใหม่ ๆ ให้กับนักท่องเที่ยว ที่เป็นรูปแบบการท่องเที่ยวเชิงสร้างสรรค์ อาทิ การท่องเที่ยวเชิงประวัติศาสตร์ การท่องเที่ยวโดยชุมชน การท่องเที่ยวเชิงนิเวศ การท่องเที่ยวเชิงสุขภาพ การท่องเที่ยววิถีอัตลักษณ์ ซึ่งเป็นการท่องเที่ยวที่เปิดโอกาสให้นักท่องเที่ยวได้แลกเปลี่ยนเรียนรู้ข้ามวัฒนธรรม ได้มีประสบการณ์ตรงร่วมกับเจ้าของพื้นที่ผ่านการลงมือปฏิบัติ อันจะนำไปสู่ความชื่นชมและเข้าใจในจิตวิญญาณของพื้นที่ และในขณะเดียวกันก็ได้พัฒนาศักยภาพของตัวเองไปพร้อมกัน

**๒.๔) ยกระดับผลิตภัณฑ์อุตสาหกรรมและหัตถอุตสาหกรรมเชิงสร้างสรรค์** ด้วยนวัตกรรม ให้มีความสำคัญกับการสร้างมูลค่าเพิ่มจากฐานเกษตรและทุนทางสังคมวัฒนธรรม และทรัพยากรธรรมชาติ รวมทั้งฐานอุตสาหกรรมที่มีศักยภาพเดิมของจังหวัด และผลิตภัณฑ์รูปแบบใหม่ อาทิ ผลิตภัณฑ์เชิงสุขภาพ ผลิตภัณฑ์สำหรับผู้สูงอายุ ผลิตภัณฑ์ที่เป็น craft และผลิตภัณฑ์อาหาร Functional Food & food craft โดยให้เน้น

การผลิตที่เป็นมิตรกับสิ่งแวดล้อมและการพัฒนาอุตสาหกรรมอย่างบูรณาการตลอดห่วงโซ่มูลค่า พร้อมทั้งส่งเสริมการลงทุนวิจัยและพัฒนา การสร้างและพัฒนาองค์ความรู้ เทคโนโลยี และนวัตกรรมที่เหมาะสมกับบริบทของจังหวัด และส่งเสริมการนำทรัพย์สินทางปัญญาไปใช้ประโยชน์ ตลอดจนฐานข้อมูลที่เกี่ยวข้องรวมทั้งพัฒนาและส่งเสริมการค้า

### **ยุทธศาสตร์ที่ ๓ การพัฒนาคุณภาพชีวิต และเสริมสร้างสังคมชุมชนเข้มแข็งตามหลักปรัชญาเศรษฐกิจพอเพียง**

**เป้าประสงค์:** ประชาชนทุกกลุ่มวัยได้รับการพัฒนาคุณภาพชีวิต สามารถเข้าถึงบริการขั้นพื้นฐานของภาครัฐ

#### **กลยุทธ์**

**๓.๑) พัฒนาคุณภาพชีวิตและเสริมสร้างความเข้มแข็งเศรษฐกิจฐานราก** ส่งเสริมอาชีพ เสริมสร้างองค์ความรู้และพัฒนาทักษะให้กับกลุ่มผู้มีรายได้น้อย เพื่อยกระดับสู่การเป็นผู้ประกอบการธุรกิจโดยสร้างโอกาสและการเข้าถึงข้อมูลข่าวสารและความรู้ ทั้งทางด้านเทคโนโลยี และการจัดการคุณภาพและมาตรฐานผลผลิตของตนเองให้สามารถมีคุณภาพสามารถแข่งขันได้ สามารถเชื่อมโยงและผสมผสานบูรณาการองค์ความรู้จากภูมิปัญญาท้องถิ่นร่วมกับองค์ความรู้ที่สร้างขึ้นใหม่มาปรับใช้ให้เหมาะสมกับภูมิสังคมของชุมชน ที่ครบวงจร ครอบคลุมทั้งต้นน้ำ กลางน้ำ และปลายน้ำ รวมทั้งบริหารจัดการหนี้สินอย่างยั่งยืน โดยการสร้างภูมิคุ้มกันทางการเงินให้กับประชากรที่มีรายได้น้อยผ่านการส่งเสริมการประยุกต์ใช้หลักปรัชญาของเศรษฐกิจพอเพียงสนับสนุนแหล่งทุนเน้นส่งเสริมการรวมกลุ่มในรูปแบบที่มีโครงสร้างกระจายรายได้ ทั้งวิสาหกิจชุมชน สหกรณ์ และวิสาหกิจเพื่อสังคม การพัฒนาช่องทางการตลาดและเครือข่าย เพื่อให้เกิดการจัดการตลาด การตลาดครบวงจรในรูปแบบการค้าที่เป็นธรรม

**๓.๒) ความเสมอภาคและหลักประกันทางสังคม** ความเสมอภาคและหลักประกันทางสังคมที่สามารถสร้างความเป็นธรรมและลดความเหลื่อมล้ำในทุกมิติของประชากรทุกช่วงวัย ทุกเพศสภาพ และทุกกลุ่ม ให้ความสำคัญกับการสร้างความคุ้มครองทางสังคมขั้นต่ำให้ทุกชีวิตให้สามารถดำรงชีวิตได้อย่างเหมาะสม โดยเป็นสวัสดิการที่ทุกภาคส่วนร่วมกันรับผิดชอบและการสร้างหลักประกันทางสังคมที่ครอบคลุมทุกกลุ่มเป้าหมาย พัฒนาระบบและกลไกในการให้ความช่วยเหลือกลุ่มเป้าหมายที่ต้องการ ความช่วยเหลือเป็นพิเศษได้ครอบคลุมเพิ่มขึ้น สนับสนุนให้มีการพัฒนาและนำระบบข้อมูลและเทคโนโลยีสารสนเทศมาใช้เพื่อการจัดสวัสดิการและสร้างหลักประกันทางสังคมของทุกภาคส่วน

**๓.๓) การเสริมสร้างสุขภาวะที่ดีของคนทุกช่วงวัย** โดยสร้างความรอบรู้ด้านสุขภาวะการป้องกันและควบคุมปัจจัยเสี่ยงที่คุกคามสุขภาวะ การสร้างสภาพแวดล้อมที่เอื้อต่อการมีสุขภาวะที่ดีการส่งเสริมให้ชุมชนเป็นฐานในการสร้างสุขภาวะที่ดีในทุกพื้นที่ และการพัฒนาระบบบริการสุขภาพที่ทันสมัยสนับสนุนการสร้างสุขภาวะที่ดีส่งเสริมสุขภาพ กีฬาและนันทนาการ โดยจัดพื้นที่สำหรับเด็ก เยาวชน คนรักสุขภาพ และนักกีฬา เพื่อจัดกิจกรรมส่งเสริมสุขภาพ รวมถึงฝึกฝนและพัฒนาทักษะด้านกีฬา เพื่อการแข่งขันกีฬาระดับจังหวัดและระดับชาติ พัฒนากลไกการบริหารจัดการพัฒนาบุคลากรด้านสุขภาพ ตลอดจนส่งเสริมและพัฒนาศักยภาพของเครือข่ายด้านสุขภาพ รวมทั้งการพัฒนาและสร้างระบบรับมือและปรับตัวต่อโรคอุบัติใหม่และโรคอุบัติซ้ำ

**๓.๔) เสริมสร้างสังคมคุณภาพผู้สูงอายุเชิงรุก** สร้างความตระหนักและส่งเสริมให้ผู้ที่จะเป็นผู้สูงอายุในอนาคตได้มีการเตรียมการให้พร้อมทั้งในมิติสุขภาพ เศรษฐกิจ สังคม และสภาพแวดล้อม และเป็นผู้สูงอายุที่มีกำลัง มีแรง มีความมั่นคงทางรายได้ และพึ่งพาตนเองได้ เพิ่มบทบาททางเศรษฐกิจและสังคมของผู้สูงอายุ ส่งเสริมการนำความรู้ ประสบการณ์ และภูมิปัญญาที่สั่งสมมาตลอดช่วงชีวิตของผู้สูงอายุมาถ่ายทอดสู่คนรุ่นหลัง เพื่อให้เกิดการสืบสานและต่อยอดการพัฒนาสังคม รวมทั้งส่งเสริมการรวมกลุ่มของผู้สูงอายุเพื่อทำ

กิจกรรมที่เป็นประโยชน์และสามารถช่วยเหลือชุมชนและสังคม เพื่อให้ผู้สูงอายุมีสุขภาพกายที่แข็งแรง สุขภาพจิตที่ดี มีคุณภาพชีวิตที่ดีมีศักดิ์ศรี และมีความสุขในการดำเนินชีวิตในสังคม และสามารถคงไว้ซึ่ง ศักยภาพและบทบาทในการสร้างสรรค์สังคม เป็นอีกหนึ่งแรงพลังในการช่วยขับเคลื่อนและพัฒนาประเทศได้ เช่นเดียวกับช่วงวัยอื่น

### ๓.๕) สร้างระบบและกลไกในการแก้ปัญหาผลกระทบจาก Covid-19 ต่อประชาชนกลุ่ม

**เพราะบาง** เร่งมาตรการในการแก้ปัญหา จัดทำฐานข้อมูล พัฒนาศักยภาพส่งการมีงานทำ เข้าถึงแหล่งทุนเพื่อใช้ในการประกอบอาชีพโดยเร็ว รวมทั้งการสร้างระบบและกลไกในการแก้ปัญหาให้ครอบคลุมทุกกลุ่มที่ได้รับผลกระทบ

๓.๖) เสริมสร้างความปลอดภัยในชีวิตและทรัพย์สินและความมั่นคงของมนุษย์ รวมทั้งการป้องกันและแก้ไขปัญหาค่าความมั่นคงทางไซเบอร์ โดยมุ่งเน้นการปลูกจิตสำนึกและเสริมสร้างความเป็นพลเมืองที่ดี ในการแก้ไขปัญหาด้านความมั่นคงของมนุษย์ในระยะยาว รวมทั้งใช้หลักการแก้ไขปัญหาแบบบูรณาการ เพื่อให้สามารถดำเนินการแก้ไขร่วมกับทุกภาคส่วนที่เกี่ยวข้องได้อย่างมีประสิทธิภาพ

๓.๗) การป้องกันและปราบปรามยาเสพติดมุ่งยึดแนวความคิดการแก้ไขปัญหายาเสพติดตั้งแต่ ต้นน้ำ-กลางน้ำ-ปลายน้ำ การเสริมสร้างความเข้มแข็งของหมู่บ้าน การป้องกันยาเสพติดในแต่ละกลุ่มเป้าหมาย อย่างเหมาะสมเป็นรูปธรรม โดยการปลูกฝังค่านิยมและองค์ความรู้ที่เหมาะสม การปรับระบบนิเวศที่เหมาะสม โดยการเสริมสร้างปัจจัยที่เอื้อต่อการไม่เข้าไปยุ่งเกี่ยวกับยาเสพติดของแต่ละกลุ่มเป้าหมาย อาทิ ครอบครัว โรงเรียนและชุมชน

๓.๘) การเสริมสร้างกระบวนการมีส่วนร่วมและพลังทางสังคมเพื่อการพัฒนา จัดให้ประชาชนมีส่วนร่วมในการเสนอความคิดเห็น แนวทาง โครงการเพื่อแก้ไขปัญหา และพัฒนาในระดับชุมชน กลุ่มคน กลุ่ม อาชีพ และกลุ่มความสนใจ เช่น สภาชุมชน สภาเครือข่ายผู้สูงอายุ สภาการกีฬา สภาผู้ประกอบการ ผลิตภัณฑ์ครัวเรือนและชุมชน สภาเครือข่ายกิจกรรมส่งเสริมสุขภาพ สภาเด็กและเยาวชน ฯลฯ ความคิดเห็น และโครงการของแต่ละสภาภาคประชาชน จะได้รับการพิจารณาบรรจุเป็นแผนงานโครงการ ตามความเหมาะสมและจำเป็น สร้างความเข้าใจและยอมรับถึงคุณค่าและความแตกต่าง และสร้างเป้าหมายร่วมหรือจุดร่วมอย่างสร้างสรรค์ เสริมสร้างสังคมแห่งการให้และช่วยเหลือกันและกันเพิ่มขีดความสามารถของชุมชน ท้องถิ่นในการพัฒนา การพึ่งตนเอง และการจัดการตนเอง ส่งเสริมให้มีระบบการสนับสนุนความเข้มแข็งและเพิ่มขีดความสามารถของชุมชนท้องถิ่นที่ครอบคลุมทุกมิติ

**ยุทธศาสตร์ที่ ๔** ส่งเสริมกระบวนการการเรียนรู้พัฒนาศักยภาพทรัพยากรบุคคลตลอดช่วงชีวิต และประสิทธิภาพในการบริหารจัดการทั้งระบบ เพื่อไปสู่เมืองแห่งการเรียนรู้ และคนคุณภาพ

**เป้าประสงค์:** เพื่อพัฒนาและเสริมสร้างศักยภาพคนตลอดช่วงชีวิต ส่งเสริมกระบวนการเรียนรู้ตลอดชีวิต และการพัฒนาการเรียนรู้และเปิดพื้นที่การเรียนรู้ของเมืองในหลากหลายรูปแบบรวมทั้งปรับปรุงระบบนิเวศในพื้นที่สาธารณะของเมืองที่เอื้อต่อการเรียนรู้และการใช้ชีวิต

#### กลยุทธ์

๔.๑) การพัฒนาศักยภาพคนตลอดช่วงชีวิต และเสริมสร้างสภาพแวดล้อมที่เอื้อต่อการพัฒนา สร้างสภาพแวดล้อมที่เอื้อต่อการพัฒนาและเสริมสร้างศักยภาพมนุษย์ มุ่งเน้นการพัฒนาและยกระดับคนในทุกมิติและในทุกช่วงวัยให้เป็นทรัพยากรมนุษย์ที่ดีเก่ง และมีคุณภาพ เสริมสร้างสภาพแวดล้อมที่เอื้อต่อการพัฒนา และเสริมสร้างศักยภาพทรัพยากรมนุษย์อย่างเป็นระบบตั้งแต่ระดับครอบครัว ชุมชน สังคม และการมีระบบ



และกลไกรองรับการพัฒนาทรัพยากรมนุษย์ที่มีประสิทธิภาพ และการพัฒนาและเสริมสร้างศักยภาพคนตลอดช่วงชีวิตโดยให้ความสำคัญกับการพัฒนาเด็กตั้งแต่ช่วงการตั้งครรภ์จนถึงปฐมวัย การพัฒนาช่วงวัยเรียน/วัยรุ่นช่วงวัยเรียน/วัยรุ่น ปลูกฝังความเป็นคนดีมีวินัย พัฒนาทักษะความสามารถที่สอดคล้องกับทักษะในศตวรรษที่ ๒๑ การพัฒนาและยกระดับศักยภาพวัยแรงงานยกระดับศักยภาพ ทักษะและสมรรถนะของคนในช่วงวัยทำงานให้มีคุณภาพมาตรฐานสอดคล้องกับความสามารถเฉพาะบุคคลและความต้องการของตลาดรวมทั้งเทคโนโลยีสมัยใหม่

**๔.๒) ส่งเสริมกระบวนการเรียนรู้ทุกช่วงวัยเพื่อขับเคลื่อนจังหวัดพิจิตรสู่เมืองแห่งการเรียนรู้** พัฒนาระบบและกลไกที่สามารถส่งเสริมให้จังหวัดพิจิตรมีคุณลักษณะสำคัญที่จะนำไปสู่การเป็นเมืองแห่งการเรียนรู้ ๖ ประการ ตามที่องค์การยูเนสโก โดยสถาบันการเรียนรู้ตลอดชีวิตของยูเนสโก (UNESCO Institute for Lifelong Learning - UIL) ได้กล่าวไว้ ได้แก่ ๑. การส่งเสริมการเรียนรู้ตั้งแต่พื้นฐานจนถึงอุดมศึกษา ๒. การส่งเสริมการเรียนรู้ในครอบครัวและชุมชน ๓. การอำนวยความสะดวกให้มีการเรียนรู้อย่างมีประสิทธิภาพในสถานที่ทำงาน ๔. การส่งเสริมการใช้เทคโนโลยีเกี่ยวกับการเรียนรู้ที่ทันสมัย ๕. การส่งเสริมคุณภาพและความเป็นเลิศในการเรียนรู้ และ ๖. การสนับสนุนวัฒนธรรมการเรียนรู้ตลอดชีวิตอย่างเข้มแข็ง

**๔.๓) การพัฒนาการเรียนรู้และเปิดพื้นที่การเรียนรู้ของเมือง** ออกแบบระบบการเรียนรู้รูปแบบใหม่ พื้นที่การเรียนรู้ที่หลากหลาย อาทิ จัดทำห้องสมุดอัจฉริยะ Learning space, Library Park พัฒนาระบบการเรียนรู้ตลอดชีวิต การวางโครงข่ายพื้นฐานระบบรองรับการเรียนรู้โดยใช้ดิจิทัลแพลตฟอร์มการพัฒนาศักยภาพตามความถนัดและความสามารถของพหุปัญญาของมนุษย์ที่หลากหลายสร้างสภาพแวดล้อมของเมืองให้เอื้อต่อการเรียนรู้และพัฒนาทักษะที่หลากหลายที่จำเป็นในการดำเนินชีวิต

**๔.๔) พัฒนาระบบเทคโนโลยีสารสนเทศและกระบวนการเรียนรู้ดิจิทัลสำหรับประชาชน** พัฒนาระบบเทคโนโลยีสารสนเทศโครงข่ายการสื่อสาร และปรับปรุงระบบนิเวศน์พื้นที่ที่เอื้อต่อการเรียนรู้และการพัฒนาในทุกมิติของเมือง และส่งเสริมกระบวนการเรียนรู้และพัฒนาขีดความสามารถด้านดิจิทัลให้กับประชาชน

**๔.๕) การพัฒนานวัตกรรมในการบริหารจัดการและองค์กรดิจิทัล** พัฒนาองค์กร ผู้ความเป็นองค์กรทันสมัย มีสมรรถนะสูง มีประสิทธิภาพฉับไว ไม่ซับซ้อน เป็นองค์กรที่มีโครงสร้างกระชับ ระบบการทำงานเชื่อมโยง ทั้งสายการบังคับบัญชาสั่งการ รายงาน และประสานการทำงานทั้งภายในหน่วยงานและระหว่างหน่วยงาน มีเครื่องมือและระบบเทคโนโลยีเครือข่ายทันสมัย รวดเร็ว มีวัฒนธรรมองค์กรที่ทำให้ทุกคนในองค์กรทำงานร่วมกันอย่างมีความสุข

**๔.๖) พัฒนาบุคลากรเชิงยุทธศาสตร์** ซึ่งเป็นหัวใจสำคัญในการขับเคลื่อนยุทธศาสตร์หลักสู่ความสำเร็จ มีการกำหนดตำแหน่ง อัตรากำลังคน สมรรถนะ ฝีมือทักษะ ความสามารถของบุคลากร พร้อมด้วยแผนการฝึกอบรม เพื่อให้ได้ระดับมาตรฐานที่กำหนด รวมถึงแผนการพัฒนาบุคลากรให้มีความรู้ความเข้าใจในวัฒนธรรมองค์กร ทักษะคิดต่อการทำงานต่อเพื่อนร่วมงาน และการทำงานเป็นทีม เน้นการพัฒนาสมรรถนะบุคลากรสู่บุคลากรดิจิทัล

## **ยุทธศาสตร์ที่ ๕ พัฒนาระบบโครงสร้างพื้นฐาน สาธารณูปโภค และระบบนิเวศของเมืองเพื่อนำไปสู่เมืองที่น่าอยู่ มั่นคงและยั่งยืน**

**เป้าประสงค์ :** มุ่งพัฒนาระบบโครงสร้างพื้นฐาน ระบบสาธารณูปโภคและสิ่งอำนวยความสะดวก เพื่อยกระดับคุณภาพชีวิตของประชาชนในจังหวัดพิจิตรให้ครอบคลุมทุกพื้นที่และรองรับการยกระดับทางการเกษตรและอุตสาหกรรมในอนาคต รวมทั้งมุ่งเน้นการพัฒนากระบวนนิเวศของเมือง พื้นฟูสภาพสิ่งแวดล้อมและพัฒนาเทคโนโลยี ในการบริหารจัดการเมือง สู่การเป็นเมืองน่าอยู่อย่างยั่งยืน

## กลยุทธ์

**๕.๑) พัฒนาโครงสร้างพื้นฐานและสิ่งอำนวยความสะดวกเพื่อพัฒนาคุณภาพชีวิตให้ครอบคลุมทุกพื้นที่** มุ่งพัฒนาความพร้อมของโครงสร้างพื้นฐานและสิ่งอำนวยความสะดวกที่ครบวงจรทั้งโครงสร้างพื้นฐานและระบบโลจิสติกส์ในภาพรวม โครงสร้างพื้นฐานด้านระบบคมนาคม การพัฒนาระบบโลจิสติกส์รวมถึงความพร้อมของโครงสร้างพื้นฐานและสิ่งอำนวยความสะดวกเพื่อการพัฒนาเศรษฐกิจดิจิทัล เพื่อส่งเสริมโอกาสและการพัฒนาศักยภาพในการประกอบอาชีพและคุณภาพชีวิตของประชาชนได้ตามหลักของการพัฒนาที่ยั่งยืน

**๕.๒) เพิ่มประสิทธิภาพการบริหารจัดการโครงสร้างพื้นฐานเพื่อรองรับการพัฒนาเชื่อมโยงภาคการผลิต ทั้งภาคเกษตร ภาคอุตสาหกรรม และภาคบริการ** ให้สอดคล้องกับการขับเคลื่อนการยกระดับการผลิตทางการเกษตรเพื่อสร้างมูลค่าให้สูงขึ้น การพัฒนาอุตสาหกรรมและบริการด้วยนวัตกรรมและเทคโนโลยีแห่งอนาคต พร้อมทั้งส่งเสริมให้เกิดการสร้างประโยชน์จากห่วงโซ่มูลค่าของสินค้าและบริการ และมีการดำเนินกิจกรรมด้านโลจิสติกส์ที่มีความปลอดภัยและเป็นมิตรกับสิ่งแวดล้อม เพื่อสร้างความได้เปรียบในการแข่งขันด้วยการลดต้นทุนเพิ่มผลิตภาพ และสร้างมูลค่าเพิ่มทางเศรษฐกิจได้อย่างยั่งยืน

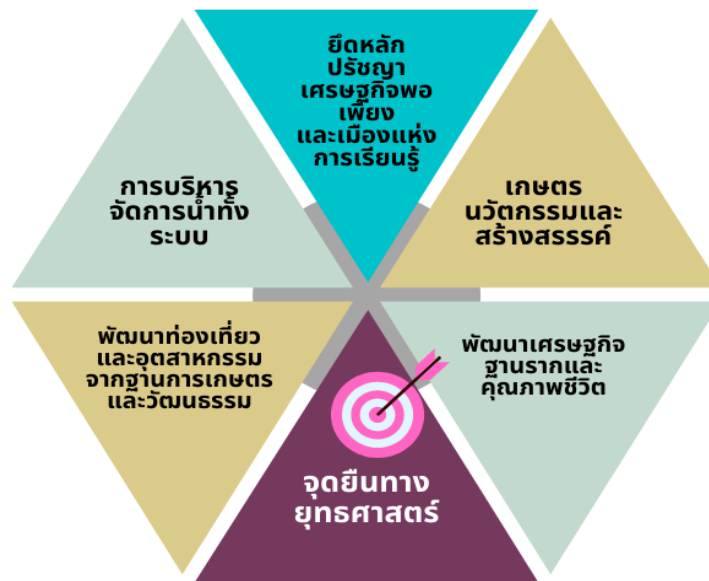
**๕.๓) พัฒนาระบบนิเวศของเมืองเพื่อไปสู่การพัฒนาพื้นที่และเมืองน่าอยู่อัจฉริยะ** เพิ่มประสิทธิภาพการบริหารจัดการเมืองโดยใช้ประโยชน์จากเทคโนโลยีและนวัตกรรมที่ทันสมัยและชาญฉลาดเพื่อยกระดับระบบบริหารจัดการเมืองในมิติต่าง ๆ อาทิ การพัฒนาเศรษฐกิจ การคมนาคมขนส่ง การเพิ่มประสิทธิภาพการใช้พลังงาน การพัฒนาทรัพยากรมนุษย์ การอนุรักษ์และฟื้นฟูสิ่งแวดล้อม การใช้ชีวิต และการบริหารจัดการเมือง โดยให้ความสำคัญกับการมีส่วนร่วมของประชาชน เอกชน และภาคีการพัฒนาที่เกี่ยวข้อง

**๕.๔) พัฒนาโครงสร้างพื้นฐานทางสังคมและระบบบริการสาธารณะให้สามารถยกระดับคุณภาพชีวิตและส่งเสริมศักยภาพของประชาชนอย่างเต็มรูปแบบ** มุ่งส่งเสริมการพัฒนา ปรับปรุงความพร้อมของโครงสร้างพื้นฐานทางสังคมและระบบบริการสาธารณะให้สามารถยกระดับคุณภาพชีวิต ส่งเสริมศักยภาพของประชาชนอย่างเต็มรูปแบบที่ประชาชนสามารถเข้าถึงและใช้ประโยชน์ได้อย่างครอบคลุม รองรับการพัฒนาศักยภาพในการประกอบอาชีพ การส่งเสริมมูลค่าเพิ่มทางเศรษฐกิจ ทั้งภาคธุรกิจ ภาคเกษตรกรรม ภาคอุตสาหกรรม การบริการ การท่องเที่ยว ระบบโลจิสติกส์ ฯลฯ

**๕.๕) การป้องกันและบรรเทาสาธารณภัย** ส่งเสริมการลดความเสี่ยงจากสาธารณภัย ด้วยการพัฒนา ระบบการเตรียมพร้อมด้านการจัดการสาธารณภัยบูรณาการระบบการจัดการในภาวะฉุกเฉินให้มีมาตรฐานเอกภาพ รองรับสาธารณภัยรูปแบบใหม่ได้ครอบคลุมทุกมิติ เพิ่มประสิทธิภาพการฟื้นฟูอย่างยั่งยืนด้วยการพัฒนาระบบและมาตรการในการฟื้นฟูที่ดีและปลอดภัยกว่าเดิม และขับเคลื่อนการป้องกันและบรรเทาสาธารณภัยด้วยเทคโนโลยีและนวัตกรรม โดยเพิ่มขีดความสามารถและนำเทคโนโลยีและนวัตกรรมมาพัฒนางานป้องกันและบรรเทาสาธารณภัย

### ๓) จุดยืนทางยุทธศาสตร์

จุดยืนทางยุทธศาสตร์ของการพัฒนาขององค์กรปกครองส่วนท้องถิ่นในเขตจังหวัดพิจิตรในภาพรวม กำหนดแนวทางในการพัฒนาโดยยึดหลักปรัชญาเศรษฐกิจพอเพียงเป็นฐานในการพัฒนาในทุกมิติ โดยเน้นให้ความสำคัญการบริหารจัดการน้ำทั้งระบบ และการเกษตรนวัตกรรมและสร้างสรรค์ พัฒนาต่อยอดท่องเที่ยวและอุตสาหกรรมจากฐานการเกษตรและวัฒนธรรม และเน้นการพัฒนาเศรษฐกิจฐานรากและคุณภาพชีวิตแบบองค์รวม



## ๔.๕ ยุทธศาสตร์ขององค์การบริหารส่วนตำบลหนองหลุม

### ๑. วิสัยทัศน์

องค์การบริหารส่วนตำบลหนองหลุม ได้กำหนดวิสัยทัศน์ (Vision) เพื่อแสดงสถานการณ์ในอุดมคติ ซึ่งเป็นจุดมุ่งหมายความคาดหวังที่ต้องการให้เกิดขึ้นในอนาคตข้างหน้า ซึ่งจะสามารถสะท้อนถึงสภาพการณ์ของท้องถิ่นในอนาคตอย่างรอบด้าน ภายใต้การเปลี่ยนแปลงของสภาพแวดล้อมด้านต่างๆ จึงได้กำหนดวิสัยทัศน์ คาดหวังที่จะให้เกิดขึ้นในอนาคต ดังนี้

**“สิ่งแวดล้อมดี ชุมชนเข้มแข็ง มุ่งสู่สังคมสันติสุขตามแนวทางเศรษฐกิจพอเพียงอย่างยั่งยืน”**

### ๒. ยุทธศาสตร์

ยุทธศาสตร์การพัฒนากองการบริหารส่วนตำบลหนองหลุม (พ.ศ. ๒๕๖๖ – ๒๕๗๐) ประกอบด้วย ๔ ยุทธศาสตร์ซึ่งเรียงลำดับความสำคัญดังนี้

**ยุทธศาสตร์ที่ ๑** การบริหารจัดการน้ำ อนุรักษ์ ฟื้นฟูทรัพยากรธรรมชาติและสิ่งแวดล้อมอย่างสมดุล

**ยุทธศาสตร์ที่ ๒** การพัฒนาเศรษฐกิจจากฐานการเกษตรและฐานชุมชนที่เข้มแข็ง

**ยุทธศาสตร์ที่ ๓** การเสริมสร้างสังคมและคุณภาพชีวิตตามแนวทางเศรษฐกิจพอเพียงอย่างยั่งยืน

**ยุทธศาสตร์ที่ ๔** การพัฒนาขีดความสามารถทางการบริหาร ตามหลักธรรมาภิบาล

### ๓. เป้าประสงค์

๑. มีแหล่งน้ำต้นทุนในการทำการเกษตรนอกฤดูกาลโดยเฉพาะการทำนาปรังและแก้ไขปัญหาน้ำท่วมในฤดูน้ำหลาก
๒. สิ่งแวดล้อมที่เอื้อต่อการดำรงชีวิต มีพื้นที่ป่าที่อุดมสมบูรณ์
๓. ประชาชนมีรายได้เพียงพอกับการดำรงชีพพึ่งพาตนเองได้
๔. ประชาชนมีคุณภาพชีวิตที่ดี ครอบครัวอบอุ่น สังคมอยู่เย็นเป็นสุขอย่างยั่งยืน
๕. แก้ไขปัญหา ตอบสนองความต้องการของประชาชน และประชาชนมีความพึงพอใจต่อการบริการของภาครัฐ
๖. พัฒนาประสิทธิภาพการบริหารจัดการภายใต้การมีส่วนร่วมของประชาชน

### ๔. ตัวชี้วัด

๑. เพิ่มพื้นที่ทำการเกษตรนอกฤดูกาลไม่น้อยกว่าร้อยละ ๒๐ ต่อปี
๒. การใช้จ่ายเงินเพื่อช่วยเหลือผู้ประสบภัยลดลงไม่น้อยกว่าร้อยละ ๑๐ ต่อปี
๓. มีพื้นที่ป่าเพิ่มไม่น้อยกว่าร้อยละ ๕ ต่อปี
๔. จำนวนที่ลดลงของครัวเรือนที่ตกเกณฑ์ จปฐ. ไม่น้อยกว่าร้อยละ ๕ ต่อปี
๕. ประชาชนมีคุณภาพชีวิตที่ดีขึ้น ร้อยละ ๒๐ ต่อปี
๖. เป็นสังคมแห่งการเรียนรู้ตลอดชีวิต ร้อยละ ๒๐ ต่อปี
๗. ระดับความพึงพอใจของผู้ใช้บริการมีความพึงพอใจร้อยละ ๙๐

### ๕. ค่าเป้าหมาย

๑. มีพื้นที่ทำการเกษตรนอกฤดูกาลเพิ่มขึ้น
๒. มีพื้นที่ป่าที่อุดมสมบูรณ์เพิ่มขึ้น
๓. ประชาชนมีความเป็นอยู่ที่ดีขึ้นสามารถพึ่งพาตนเองได้

๔. มีแหล่งเรียนรู้ที่มีความหลากหลาย
๕. แก้ไขปัญหาและตอบสนองความต้องการของประชาชนและประชาชนพึงพอใจ

## ๖. กลยุทธ์

๑. ก่อสร้าง ปรับปรุง และพัฒนาแหล่งน้ำ ให้มีความอุดมสมบูรณ์เพียงพอตลอดทั้งปี
๒. อนุรักษ์ พื้นฟูทรัพยากรธรรมชาติและสิ่งแวดล้อม ให้สมดุล
๓. สร้างงาน สร้างอาชีพ ให้แก่ชุมชน เพื่อการพึ่งตนเองได้อย่างยั่งยืน
๔. ก่อสร้าง พัฒนาปรับปรุง บำรุง โครงสร้างพื้นฐานและระบบสาธารณูปโภคให้ได้มาตรฐาน
๕. พัฒนาคุณภาพชีวิต ทุกช่วงวัย ผู้พิการและผู้ด้อยโอกาส
๖. ป้องกันโรคและระงับโรคติดต่อ และส่งเสริมสุขภาพพลานามัยให้แก่ประชาชน
๗. การรักษาความมั่นคงปลอดภัยในชีวิตและทรัพย์สิน
๘. ส่งเสริมการศึกษา ศาสนา วัฒนธรรม และภูมิปัญญาท้องถิ่น
๙. การพัฒนาคุณภาพการศึกษาและระบบการจัดการการเรียนรู้ให้หลากหลาย
๑๐. พัฒนาประสิทธิภาพการบริหารราชการในด้านการเมือง การบริหารราชการ การกระจายอำนาจ การป้องกันและปราบปรามการทุจริต
๑๑. พัฒนาคุณภาพบริการ บุคลากร และระบบบริหารให้มีประสิทธิภาพ
๑๒. ส่งเสริมการมีส่วนร่วมของประชาชน องค์กรภาคประชาชนในการพัฒนาและการบริหารงานและการบริการขององค์กรปกครองส่วนท้องถิ่น

## ๗. จุดยืนทางยุทธศาสตร์

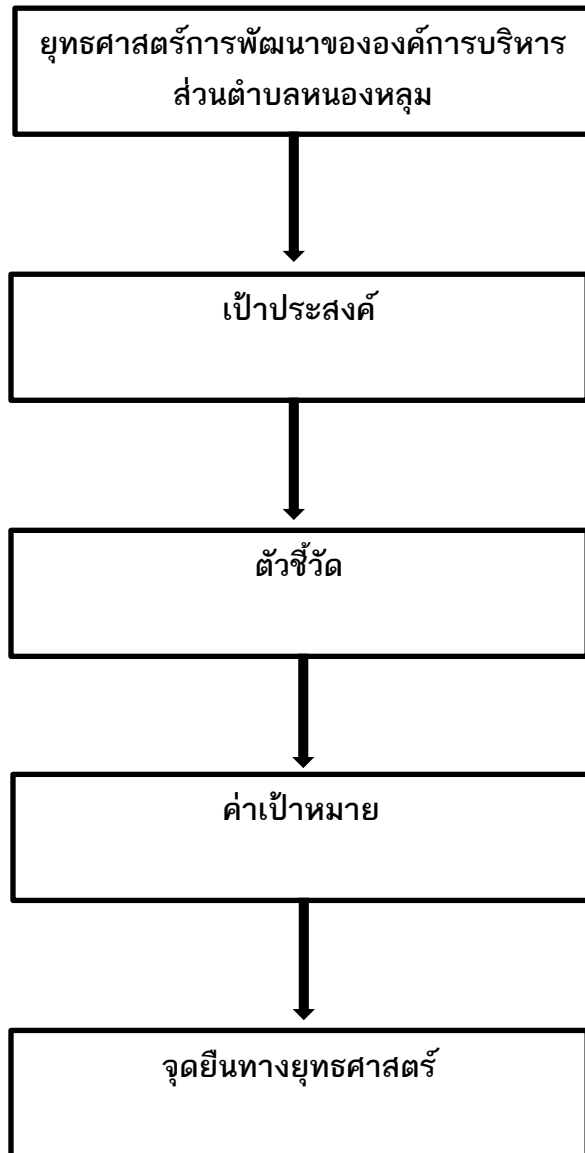
- ๑) การพัฒนาชุมชนให้น่าอยู่มีความเข้มแข็ง โดยได้รับบริการสาธารณะด้านโครงสร้างพื้นฐานที่จำเป็นเพื่อรองรับการขยายตัวของชุมชนและเศรษฐกิจ
- ๒) การพัฒนาระบบการศึกษาและส่งเสริมศิลปวัฒนธรรมท้องถิ่น
- ๓) ส่งเสริมและพัฒนาศักยภาพคนและความเข้มแข็งของชุมชนในการพึ่งตนเอง
- ๔) การบริหารจัดการขยะมูลฝอย และมลภาวะสิ่งแวดล้อมที่มีอย่างยั่งยืน
- ๕) การพัฒนาระบบการบริหารจัดการภาครัฐที่ดีและมีส่วนร่วมจากทุกภาคส่วน

## แผนงาน

- ๑) แผนงานการเกษตร
- ๒) แผนงานอุตสาหกรรมและการโยธา
- ๓) แผนงานเคหะและชุมชน
- ๔) แผนงานสร้างความเข้มแข็งของชุมชน
- ๕) แผนงานสังคมสงเคราะห์
- ๖) แผนงานสาธารณสุข
- ๗) แผนงานการศาสนา วัฒนธรรมและนันทนาการ
- ๘) แผนงานงบกลาง
- ๙) แผนงานการศึกษา
- ๑๐) แผนงานการรักษาความสงบภายใน
- ๑๑) แผนงานบริหารงานทั่วไป

## ๘. ความเชื่อมโยงของยุทธศาสตร์ในภาพรวม

การจัดทำแผนพัฒนาท้องถิ่นขององค์การบริหารส่วนตำบลหนองหลุมมีความเชื่อมโยงของยุทธศาสตร์ในภาพรวม ดังนี้



## ๙. การวิเคราะห์เพื่อพัฒนาท้องถิ่น

### ๙.๑ การวิเคราะห์กรอบการจัดทำยุทธศาสตร์ขององค์กรปกครองส่วนท้องถิ่น

ในการจัดทำแผนพัฒนาท้องถิ่นขององค์การบริหารส่วนตำบลหนองหลุมได้ใช้การวิเคราะห์ SWOT Analysis/Demand (Demand Analysis)/Global Demand และ Trend ปัจจุบันและสถานการณ์การเปลี่ยนแปลงที่มีผลต่อการพัฒนา อย่างน้อยต้องประกอบด้วย การวิเคราะห์ศักยภาพด้านเศรษฐกิจ ด้านสังคม ด้านทรัพยากรธรรมชาติและสิ่งแวดล้อม ซึ่งมีรายละเอียดดังนี้

#### ๑) จุดแข็ง (S : Strength)

- องค์กรปกครองส่วนท้องถิ่นสามารถบริหารงบประมาณได้ โดยอำนาจของผู้บริหารท้องถิ่นและสภาท้องถิ่น ภายใต้อำนาจหน้าที่ที่กฎหมายกำหนดไว้ ทำให้สามารถใช้จ่ายงบประมาณเพื่อแก้ปัญหาและบรรเทาความเดือดร้อนของประชาชนในพื้นที่ได้อย่างรวดเร็ว
- ผู้นำท้องถิ่น ผู้นำท้องที่ ส่วนราชการ รัฐวิสาหกิจ หน่วยงานเอกชน และประชาชนในพื้นที่มีความสามัคคีและให้ความร่วมมือในการพัฒนาท้องถิ่น
- มีระบบสาธารณูปโภค ประปา ไฟฟ้า โทรคมนาคม
- มีประเพณีของชาติพันธุ์ไทยทรงดำที่มีการสืบสานวัฒนธรรมประเพณีที่โดดเด่นของชุมชนและเป็นที่ยึดถืออย่างแพร่หลาย
- มีกองทุนในหมู่บ้าน เช่น การออมเงินสัจจะ กองทุนเงินล้าน กองทุนแม่ของแผ่นดิน ฯลฯ
- มีกลุ่มอาชีพ

#### ๒) จุดอ่อน (W : Weakness)

- ➔ สถานประกอบการที่รองรับแรงงานในพื้นที่ ยังไม่เพียงพอ
- ➔ ประชาชนส่วนใหญ่ประกอบอาชีพเกษตรกรรมเพียงอย่างเดียว ทำให้ขาดรายได้
- ➔ แหล่งน้ำเพื่อการเกษตรมีไม่เพียงพอ
- ➔ คนวัยทำงานย้ายถิ่นฐาน เพื่อไปหางานทำในเมืองและต่างจังหวัดมากขึ้น
- ➔ ผู้สูงอายุมีจำนวนมากขึ้น และขาดคนดูแล

#### ๓) โอกาส (O : Opportunity)

- ☞ มีนิคมอุตสาหกรรมภาคเหนือตอนล่าง (พิจิตร)
- ☞ มีถนนทางหลวงแผ่นดินหมายเลข ๑๑๗ นครสวรรค์ – พิษณุโลก ตัดผ่าน ทำให้เส้นทางคมนาคมสะดวกและสามารถรองรับการขยายตัวของการลงทุนทางเศรษฐกิจ

#### ๔) ข้อจำกัด (T : Threat)

- ☒ งบประมาณที่ได้รับจากส่วนกลาง ไม่เพียงพอต่อการบริหารงาน
- ☒ กฎหมายและระเบียบต่างๆ ในการปฏิบัติงานทำให้ขาดความคล่องตัวในการบริหารงาน
- ☒ การพัฒนาบางด้านต้องเป็นไปตามกฎหมาย จึงไม่สามารถดำเนินการแก้ปัญหาได้ ต้องอาศัยความเสียสละของชุมชนเท่านั้น ซึ่งบางครั้งก็ทำได้ยากมาก

## ๖) การสรุปสถานการณ์พัฒนา (การวิเคราะห์จุดแข็ง จุดอ่อน โอกาส และอุปสรรค)

องค์การบริหารส่วนตำบลหนองหลุม ได้ดำเนินการวิเคราะห์สถานการณ์และศักยภาพ เพื่อชี้ให้เห็นถึงศักยภาพ ปัญหาและความต้องการของประชาชน โดยองค์การบริหารส่วนตำบลหนองหลุม ได้ดำเนินการวิเคราะห์ข้อมูล ดังต่อไปนี้

(๑) การวิเคราะห์ข้อมูลเพื่อการจัดทำแผนพัฒนาท้องถิ่น

➤ ด้านโครงสร้างพื้นฐาน สามารถจำแนกได้ดังนี้

๑) มีเส้นทางคมนาคมในพื้นที่องค์การบริหารส่วนตำบลหนองหลุม ที่เป็นถนนคอนกรีตเสริมเหล็ก ร้อยละ ๗๐ เป้าหมายคือต้องการให้ได้มากกว่านี้หรือร้อยละ ๑๐๐ โดยผู้บริหารมีนโยบายที่จะดำเนินการก่อสร้างถนนคอนกรีตเสริมเหล็กทุกสาย ปัญหาคือ องค์การบริหารส่วนตำบลหนองหลุม ไม่สามารถดำเนินการได้ เนื่องจากพื้นที่ยังไม่เป็นที่สาธารณะ และขาดงบประมาณในการดำเนินการ จะดำเนินการได้ก็ต่อเมื่อต้องเป็นที่สาธารณะ การแก้ปัญหาคือ ประสานความร่วมมือกันในหลายๆ ฝ่าย เพื่อที่จะทำความเข้าใจกับประชาชนในพื้นที่ และวิธีการที่จะดำเนินการแก้ไขอย่างไร รวมไปถึงของงบประมาณจากภายนอก เช่น อำเภอลำดวน จังหวัดพิจิตร อบจ.พิจิตร ฯลฯ ทั้งนี้ องค์การบริหารส่วนตำบลหนองหลุม ก็ได้ตั้งงบประมาณในส่วนนี้ไว้แล้ว และได้แจ้งประชาสัมพันธ์ให้ประชาชนได้รับทราบถึงเหตุผลเพื่อที่จะได้ช่วยกันแก้ไขปัญหาให้กับประชาชนต่อไป

๒) การขยายเขตไฟฟ้า ปัจจุบันในพื้นที่องค์การบริหารส่วนตำบลหนองหลุมมีไฟฟ้าใช้ทุกครัวเรือน คิดเป็น ๑๐๐ เปอร์เซ็นต์ ปัญหาคือไฟฟ้าส่องสว่างทางหรือที่สาธารณะยังไม่สามารถดำเนินการครอบคลุมพื้นที่ได้ทั้งหมด เนื่องจากพื้นที่ที่มีความต้องการให้ติดตั้งไฟฟ้าส่องสว่างนั้นมีขนาดพื้นที่ที่กว้างและไม่มีบ้านประชาชนอาศัยอยู่ องค์การบริหารส่วนตำบลหนองหลุม และช่วงฤดูแล้งประชาชนใช้ในการสูบน้ำเพื่อการเกษตร จึงทำให้เกิดปัญหาไฟฟ้าตกและดับเป็นบางช่วง จึงไม่สามารถดำเนินการได้เช่นเดียวกัน การแก้ปัญหาคือ ประสานความร่วมมือกันในหลายๆ ฝ่าย เพื่อที่จะทำความเข้าใจกับประชาชนในพื้นที่ และวิธีการที่จะดำเนินการแก้ไขอย่างไร ทั้งนี้ องค์การบริหารส่วนตำบลหนองหลุม ก็ได้ตั้งงบประมาณในการขยายเขตไฟฟ้าส่วนนี้ไว้แล้ว ดำเนินการแบบค่อยเป็นค่อยไปเนื่องจากต้องใช้งบประมาณเป็นจำนวนมาก และได้แจ้งประชาสัมพันธ์ให้ประชาชนได้รับทราบถึงเหตุผลเพื่อที่จะได้ช่วยกันแก้ไขปัญหาให้กับประชาชน

๓) การประปา องค์การบริหารส่วนตำบลหนองหลุม มีกิจการประปาเป็นขององค์การบริหารส่วนตำบลหนองหลุม ให้มอบให้กับหมู่บ้านบริหารจัดการกันเอง สามารถให้บริการได้ครอบคลุมทุกหลังคาเรือน คิดเป็น ๑๐๐ เปอร์เซ็นต์ และมีน้ำใช้ตลอดทั้งปี ปัญหาคือ มีข้อร้องเรียนเรื่องน้ำประปาขุ่นบ่อยครั้ง สาเหตุเนื่องจากเป็นท่อประปาเก่าเกิดการตกตะกอนของน้ำ และไม่มีแหล่งน้ำดิบในการผลิตประปาต้องขอใช้จากพื้นที่อื่นทำให้มีค่าใช้จ่ายมาก ประปาของหมู่บ้านยังไม่สามารถที่จะผลิตเป็นน้ำประปาสำหรับบริโภคได้ ต้องใช้งบประมาณสูงมากในการดำเนินการ ปัจจุบันองค์การบริหารส่วนตำบลหนองหลุม ยังไม่ประสบปัญหาการขาดแคลนน้ำสามารถที่จะจัดหา น้ำดิบสำหรับผลิตประปาให้ชุมชนได้ การแก้ปัญหาคือ การลงพื้นที่ดำเนินการแก้ไขตามจุดที่เกิดปัญหาในทันที

### ด้านที่อยู่อาศัยและการอุปโภคบริโภค

จากการสำรวจข้อมูลพื้นฐานพบว่า ประชากรในพื้นที่ที่มีที่อยู่อาศัยที่มั่นคง ปัญหาคือ มีจำนวนครัวเรือนที่มีปัญหาเป็นจำนวนมาก ที่ยังต้องการความช่วยเหลือในการซ่อมแซมที่อยู่อาศัย การแก้ปัญหาคือ องค์การบริหารส่วนตำบลหนองหลุม ได้มีโครงการบ้านพอเพียงชนบท และงบประมาณจากกองทุนฟื้นฟูของ อบจ.พิจิตร แต่งบประมาณมีจำกัดถ้ามีงบประมาณที่มากกว่านี้ องค์การบริหารส่วนตำบลหนองหลุม ก็จะดำเนินการให้ได้ครอบคลุมทุกหลังคาเรือน



## การวิเคราะห์ข้อมูลด้านเศรษฐกิจ

จากการสำรวจข้อมูลพื้นฐานพบว่า ประชากรส่วนใหญ่ทำการเกษตร ร้อยละ ๗๐ เช่น ข้าว อ้อย มันสำปะหลัง ตามลำดับ รายได้ส่วนมากมาจากการทำการเกษตร และมีรายได้จากสัตว์เลี้ยงไม่มาก คนอายุ ๑๕ - ๖๐ ปีมีอาชีพและรายได้ และที่ไม่รายได้มี ๑๖ คน ผู้สูงอายุ ๖๐ ปีขึ้นไป ร้อยละ ๙๐ มีอาชีพและมีรายได้ ถ้าเปรียบเทียบอัตราการว่างงานทั้งจังหวัด ร้อยละ ๐.๙๗ ถือว่าอัตราการว่างงานของประชากรในเขตองค์การบริหารส่วนตำบลหนองหลุม มีอัตราที่ต่ำกว่ามาก ประชากรบางส่วนมีรายได้จากการรับจ้างทั้งในพื้นที่และนอกพื้นที่ แต่ปัญหาก็คือ รายได้เฉลี่ยต่ำกว่าคนละ ๓๐,๐๐๐ บาทต่อปี ร้อยละ ๗๕ ไม่มีการเก็บออมสาเหตุเป็นเพราะว่าราคาผลผลิตทางการเกษตรต่ำ ค่าครองชีพสูง มีเงินแต่ซื้อของได้น้อยลง ประชากรมีพื้นที่ในการทางเกษตรบางส่วนในที่มีน้ำท่วมเป็นประจำ บางพื้นที่ภาวะฝนทิ้งช่วง มีพื้นที่ในการทำเกษตรน้อย การขยายตัวของประชากรเพิ่มขึ้นมาก องค์การบริหารส่วนตำบลหนองหลุม ได้แก้ไขปัญหาโดยจัดโครงการส่งเสริมอาชีพ เพื่อให้ชุมชนมีรายได้เสริมจากการประกอบอาชีพเกษตรกรรม อดหนุนกลุ่มอาชีพในชุมชน แต่การพัฒนาในด้านนี้ยังไม่บรรลุวัตถุประสงค์เท่าที่ควร เนื่องจากกลุ่มอาชีพต่างๆ ยังขาดความรู้ด้านการบริหารจัดการและความรู้ด้านการตลาด

## การวิเคราะห์ข้อมูลสังคม

### ➤ ด้านแรงงาน

จากการสำรวจข้อมูลพื้นฐานพบว่า ประชากรที่มีอายุ ๑๕ - ๖๐ ปี อยู่ในกำลังแรงงาน ร้อยละ ๙๕ เมื่อเทียบกับอัตราส่วนกับจังหวัด ร้อยละ ๗๓.๙๙ ซึ่งสูงกว่ามาก แต่ค่าแรงในพื้นที่ต่ำกว่าระดับจังหวัด โดยเฉพาะแรงงานด้านการเกษตร ประชากรอายุระหว่าง ๒๕ - ๕๐ ปี บางส่วน ไปรับจ้างทำงานนอกพื้นที่รวมทั้งแรงงานที่ไปทำงานต่างจังหวัด ปัญหาที่พบคือ ประชากรต้องไปทำงานนอกพื้นที่ในเมืองที่มีโรงงานอุตสาหกรรม บริษัท ห้างร้านใหญ่ๆ เพราะในพื้นที่ไม่มีโรงงานอุตสาหกรรมที่มีการจ้างแรงงานเยอะ เพราะพื้นที่ส่วนมากเป็นที่อยู่อาศัย ปัญหานี้ยังไม่สามารถแก้ไขได้

### ➤ ด้านสุขภาพและสาธารณสุข

จากการสำรวจข้อมูลพื้นฐานพบว่า ประชาชนกรส่วนมากมีสุขภาพที่ดี มีการคัดกรองสุขภาพให้กับประชาชนกลุ่มเสี่ยง โรคที่มักเกิดแก่ประชากรในชุมชน เช่นกัน ได้แก่ โรคความดัน เบาหวาน ไขมันในเส้นเลือด โรคไข้เลือดออก มือ-ปาก-เท้าในเด็ก และโรคอื่นๆ อีกมาก มีสถิติเข้ารับการรักษาพยาบาล ปัญหาคือประชาชนบางรายไม่ยอมไปคัดกรองหรือตรวจสุขภาพประจำปี การแก้ไขปัญหา คือ องค์การบริหารส่วนตำบลหนองหลุม และหน่วยงานสาธารณสุข โรงพยาบาล ได้จัดกิจกรรมร่วมมือกันรณรงค์ให้ชุมชนเห็นความสำคัญในเรื่องนี้ซึ่งก็ได้ผลในระดับหนึ่ง ประชาชนให้ความร่วมมือเป็นอย่างดี แต่ต้องเป็นการดำเนินการอย่างต่อเนื่องเป็นประจำทุกปี สำหรับเด็กแรกเกิด - ๖ ปี ผู้ปกครองสามารถเลี้ยงดูตรงตามเกณฑ์มาตรฐานน้อยมาก จากการสำรวจข้อมูลพื้นฐาน บางครัวเรือนไม่ได้กินอาหารที่ถูกสุขลักษณะ การเข้ายาเพื่อบำบัดอาการเจ็บป่วยที่ไม่เหมาะสม การออกกำลังกายยังไม่สม่ำเสมอ และประชากรส่วนมากไม่ได้รับการตรวจสุขภาพ ปัญหาเหล่านี้้องค์การบริหารส่วนตำบลหนองหลุม พยายามอย่างยิ่งที่จะแก้ไข โดยร่วมมือกับโรงพยาบาลสาธารณสุข จัดกิจกรรมเพื่อแก้ไขปัญหา

### ➤ ด้านการศึกษา

จากการสำรวจข้อมูลพื้นฐานพบว่า ประชากรอายุ ๑๕ - ๖๐ ปีเต็ม ร้อยละ ๙๙ อ่าน เขียนภาษาไทยและคิดเลขอย่างง่ายได้ เด็กอายุ ๖ - ๑๔ ปี ร้อยละ ๑๐๐ ได้รับการศึกษาภาคบังคับ ๙ ปี ได้เรียนต่อชั้นมัธยมศึกษาปีที่ ๔ หรือเทียบเท่า และที่ไม่ได้เรียนต่อมีงานทำ ร้อยละ ๙๙ ด้านการศึกษาอยู่ในเกณฑ์ที่ดี ปัญหาคือ ยังไม่สามารถที่จะแข่งขันกับเมืองใหญ่ๆ ได้ การแก้ปัญหาขององค์การบริหารส่วนตำบล

หนองหลุม ได้จัดกิจกรรมให้กับเด็กของศูนย์พัฒนาเด็กเล็ก การสนับสนุนอาหารเสริมนม อาหารกลางวัน ใน  
หับทางโรงเรียนในเขตพื้นที่ และร่วมกันจัดกิจกรรมต่างๆ กับทางโรงเรียน

### ➤ ด้านค่านิยมของคนในพื้นที่

จากการสำรวจข้อมูลพื้นฐานพบว่า ประชากรมีกิจกรรมทางศาสนา (พุทธ) และประชากรบางรายที่  
ไปร่วมทำกิจกรรมของศาสนาคริสต์ด้วย ประชากรในเขตองค์การบริหารส่วนตำบลหนองหลุม ให้ความร่วมมือ  
กันทำกิจกรรมสาธารณะต่างๆ ผู้สูงอายุ ผู้พิการได้รับการดูแล ปัญหาคือ ประชากรในครัวเรือนมีการดื่มสุรา  
สูบบุหรี่ รวมทั้งที่เป็นครั้งคราว บางครัวเรือนขาดความอบอุ่น การแก้ปัญหาขององค์การบริหารส่วนตำบล  
หนองหลุม คือ จัดกิจกรรมต่างๆ ในชุมชน พยายามที่จะให้ทุกส่วน ทุกฝ่าย ทุกคนมีส่วนร่วมและรรณรงค์ให้  
เห็นถึงโทษของการดื่มสุรา ให้ชุมชนเห็นความสำคัญของครอบครัว เช่น การแข่งขันกีฬาชุมชน แอโรบิค  
แดนซ์ งานประเพณี เป็นต้น

### ➤ ด้านความปลอดภัยในชีวิตและทรัพย์สิน

จากการสำรวจข้อมูลพื้นฐานพบว่า ส่วนมากครัวเรือนมีการป้องกันอุบัติภัยอย่างถูกวิธี มีความ  
ปลอดภัยในชีวิตและทรัพย์สิน ปัญหาคือจากข้อมูลที่สำรวจพบว่ามี มีหลายครัวเรือน ที่ไม่มีการป้องกัน  
อุบัติเหตุ อาชญากรรม วิธีการแก้ปัญหาขององค์การบริหารส่วนตำบลหนองหลุม ที่สามารถดำเนินการได้ตาม  
อำนาจหน้าที่และงบประมาณที่มีอยู่อย่างจำกัด ติดตั้งสัญญาณไฟกระพริบทางร่วมทางแยก รวมทั้งได้ตั้งจุด  
ตรวจ จุดสกัด จุดบริการ ในช่วงเทศกาลที่มีวันหยุดหลายวันเพื่ออำนวยความสะดวกให้กับประชาชน แต่  
ปัญหาที่พบเป็นประจำคือการทะเลาะวิวาทของกลุ่มวัยรุ่นโดยเฉพาะในสถานที่จัดงานดนตรี งานมหรสพ เป็น  
ปัญหาที่ชุมชนได้รับผลกระทบเป็นอย่างมาก การแก้ไขปัญหา คือการแจ้งเตือนให้ผู้ปกครองดูแลบุตรหลาน  
ของตน ประชาสัมพันธ์ให้ทราบถึงผลกระทบ ผลเสียหาย และโทษที่ได้รับจากการเกิดเหตุทะเลาะวิวาท  
การขอความร่วมมือไปยังผู้นำ การขอคำสั่งจาก ตำรวจ ผู้นำ อปพร. เพื่อระงับเหตุไม่ให้เกิดความรุนแรง  
แต่จะไม่ให้เกิดขึ้นเลยยังเป็นปัญหาที่ปัจจุบันไม่สามารถที่จะแก้ไขได้ ทั้งที่มีการร่วมมือกันหลายฝ่าย เป็นเรื่อง  
ที่ทางองค์การบริหารส่วนตำบลหนองหลุม จะต้องหาวิธีที่จะแก้ไขปัญหาให้กับประชาชนต่อไปตามอำนาจ  
หน้าที่ที่สามารถดำเนินการได้

### ➤ ด้านยาเสพติด

ปัญหายาเสพติดในชุมชนขององค์การบริหารส่วนตำบลหนองหลุม จากการที่ทางสถานีตำรวจภูธร  
วชิรบุรีมี ได้แจ้งให้กับองค์การบริหารส่วนตำบลหนองหลุม ทราบนั้นพบว่าในเขตองค์การบริหารส่วนตำบล  
หนองหลุม มีผู้ที่ติดยาเสพติดแต่เมื่อเทียบกับพื้นที่อื่นถือว่าน้อย และยังไม่พบผู้ค้า เหตุผลก็เนื่องมาจากว่าได้รับ  
ความร่วมมือกับทางผู้นำ ประชาชน หน่วยงานขององค์การบริหารส่วนตำบลหนองหลุม ที่ช่วยสอดส่องดูแล  
อยู่เป็นประจำ การแก้ไขปัญหายาขององค์การบริหารส่วนตำบลหนองหลุม สามารถทำได้เฉพาะตามอำนาจหน้าที่  
เท่านั้น เช่น การรณรงค์ การประชาสัมพันธ์ การแจ้งเบาะแส การฝึกอบรมให้ความรู้ ถ้านอกเหนือจาก  
อำนาจหน้าที่ ก็เป็นเรื่องของอำเภอหรือตำรวจแล้วแต่กรณี ทั้งนี้ องค์การบริหารส่วนตำบลหนองหลุม ก็ได้ให้  
ความร่วมมือมาโดยตลอด

### การวิเคราะห์ข้อมูลด้านทรัพยากรธรรมชาติและสิ่งแวดล้อม

ในพื้นที่ขององค์การบริหารส่วนตำบลหนองหลุม ส่วนมากเป็นพื้นที่สำหรับเพาะปลูก ที่อยู่อาศัย  
ร้านค้า สถานประกอบการ ตามลำดับ และมีพื้นที่เพียงเล็กน้อยที่เป็นพื้นที่สาธารณะ ทรัพยากรธรรมชาติใน  
พื้นที่ ได้แก่ ดิน น้ำ ต้นไม้ อากาศที่ไม่มีมลพิษ ปัญหาคือ พื้นที่ส่วนใหญ่เป็นพื้นที่ทำการเกษตรแต่ไม่มีแหล่ง  
น้ำขนาดใหญ่และอยู่นอกเขตชลประทาน ต้องอาศัยน้ำดิบจากน้ำใต้ดิน และน้ำฝน น้ำในการเกษตรก็ต้องรอ  
ฤดูฝน มีแหล่งน้ำใช้ในการเกษตรไม่เพียงพอ ปัญหาคือยังไม่สามารถหาแหล่งน้ำ สำหรับการเกษตรได้เพิ่มขึ้น

เพราะพื้นที่ส่วนมากเป็นของประชาชน เอกชน เพื่อป้องกันปัญหาลพิษจึงได้ทำ โครงการปลูกต้นไม้ในวันสำคัญต่างๆ ในพื้นที่ของตนเองและที่สาธารณะรวมทั้งปรับปรุงสภาพภูมิทัศน์ของหมู่บ้านให้ร่มรื่นสวยงาม ให้เป็นชุมชนน่าอยู่

#### **ด้านการเมือง – การบริหาร**

องค์การบริหารส่วนตำบลหนองหลุมได้จัดตั้งในเขต อบต.หนองหลุม มีทั้งหมด ๑๒ หมู่บ้าน แต่ละหมู่บ้านมีสมาชิกสภาองค์การบริหารส่วนตำบลหมู่บ้านละ ๑ คน มีผู้ใหญ่บ้านหมู่บ้านละ ๑ คน ผู้ช่วยผู้ใหญ่บ้านหมู่บ้านละ ๒ คน ยกเว้นหมู่ที่ ๗ มีผู้ช่วยผู้ใหญ่บ้าน ๓ คน ประชาชนให้ความร่วมมือด้านการเลือกตั้งเป็นอย่างดี เช่น การเลือกตั้งนายกองค์การบริหารส่วนตำบลหนองหลุม ในวันที่ ๒๘ พฤศจิกายน พ.ศ. ๒๕๖๔ มีประชาชนมาใช้สิทธิเลือกตั้งนายกองค์การบริหารส่วนตำบลหนองหลุมทั้งหมด ๓,๒๐๗ คน จากผู้มีสิทธิเลือกตั้งทั้งสิ้น ๔,๔๑๑ คน คิดเป็นร้อยละ ๗๒.๗๐ และมีประชาชนมาใช้สิทธิเลือกตั้งสมาชิกสภาองค์การบริหารส่วนตำบลหนองหลุม ๓,๒๐๔ คน จากผู้มีสิทธิเลือกตั้งทั้งสิ้น ๔,๔๐๘ คน คิดเป็นร้อยละ ๗๒.๖๙

๙.๒ การประเมินสถานการณ์สภาพแวดล้อมภายนอกที่เกี่ยวข้อง

ในการจัดทำแผนพัฒนาท้องถิ่นขององค์การบริหารส่วนตำบลหนองหลุมนั้น ได้ทำการประเมินสถานการณ์สภาพแวดล้อมภายนอกที่เกี่ยวข้อง ซึ่งมีรายละเอียดดังนี้

ด้าน	สถานการณ์แวดล้อมภายนอกที่เกี่ยวข้อง	ข้อบ่งชี้และปริมาณของปัญหา/ความต้องการ	พื้นที่เป้าหมาย/กลุ่มเป้าหมาย	ความคาดหวังและแนวโน้มอนาคต
๑. โครงการสร้างพื้นฐาน	๑) ขาดแคลนแหล่งน้ำในการเกษตรและน้ำประปาสำหรับอุปโภค - บริโภคยังไม่พอเพียงและยังไม่ได้มาตรฐาน	- แหล่งน้ำและน้ำประปาในการอุปโภค-บริโภค	- ในเขตองค์การบริหารส่วนตำบลหนองหลุม	- ประชาชนมีแหล่งน้ำและมีน้ำประปาใช้อย่างพอเพียงมีคุณภาพตามมาตรฐานมากขึ้น
	๒) ไฟฟ้าส่องสว่างทางและที่สาธารณะยังไม่สามารถดำเนินการครอบคลุมพื้นที่ได้ทั้งหมด	- ไฟฟ้า	- ทางและที่สาธารณะในเขตองค์การบริหารส่วนตำบลหนองหลุม	- ทางและที่สาธารณะมีแสงสว่างเพียงพอประชาชนได้รับความสะดวกในการสัญจรไปมาและป้องกันการเกิดอาชญากรรมได้
	๓) ชุมชนขยายมากขึ้นระบบระบายน้ำยังไม่เพียงพอเกิดการอุดตัน ส่งกลิ่นเหม็นก่อความรำคาญ	- ราง/ท่อระบายน้ำ	- พื้นที่ในเขตองค์การบริหารส่วนตำบลหนองหลุม	- มีรางระบายน้ำสามารถระบายน้ำได้สะดวก ไม่อุดตัน ไม่ส่งกลิ่นเหม็นก่อความรำคาญ
	๔) ประชาชนต้องการเส้นทางในการสัญจรไปมาเพิ่มมากขึ้นและองค์การบริหารส่วนตำบลยังไม่สามารถดำเนินการได้เนื่องจากยังขาดงบประมาณ	- เส้นทางคมนาคม	- เส้นทางคมนาคมที่เป็นสาธารณะและประชาชนมีความต้องการให้ดำเนินการ	- มีเส้นทางในการคมนาคมเพียงพอและประชาชนได้รับความสะดวกในการสัญจรไปมา
๒. ด้านงานส่งเสริมคุณภาพชีวิต	๑) มีการระบาดของโรคอุบัติใหม่ โรคระบาด โรคติดต่อ	- ด้านสาธารณสุข	- ในเขตองค์การบริหารส่วนตำบลหนองหลุม	ในพื้นที่ไม่มีการระบาดของโรคอุบัติใหม่ โรคระบาด โรคติดต่อ
	๒) ประชาชนในพื้นที่ป่วยเป็นโรคเรื้อรัง แนวโน้มที่เพิ่มขึ้น เช่น เบาหวาน ความดัน ไขมันในเส้นเลือด เป็นต้น		- ประชาชนกลุ่มเสี่ยงและผู้ป่วย	

ด้าน	สถานการณ์แวดล้อมภายนอกที่เกี่ยวข้อง	ข้อบ่งชี้และปริมาณของปัญหา/ความต้องการ	พื้นที่เป้าหมาย/กลุ่มเป้าหมาย	ความคาดหวังและแนวโน้มอนาคต
	๓) น้ำเสียจากชุมชนเพิ่มมากขึ้น		- ในเขตองค์การบริหารส่วนตำบลหนองหลุม	- ลดปริมาณขยะและน้ำเสียถูกกำจัดให้หมดด้วยวิธีการที่ถูกต้อง
	๔) ประชาชนบริโภคอาหารที่ปลอดภัย		- ประชาชนในเขตองค์การบริหารส่วนตำบลหนองหลุม	- ประชาชนทราบและสามารถเลือกบริโภคอาหารที่ปลอดภัยได้ถูกต้อง
	๕) ประชาชนในพื้นที่บางรายมีที่อยู่อาศัยไม่มั่นคงแข็งแรง	- ที่อยู่อาศัย	- ประชาชนในพื้นที่ที่ได้รับความเดือดร้อนเรื่องที่อยู่อาศัย	- ประชาชนในพื้นที่ได้รับความช่วยเหลือซ่อมแซมที่อยู่อาศัยให้มั่นคงแข็งแรง
	๖) มีการขยายตัวของประชากรเพิ่มมากขึ้นทำให้เกิดการขยายตัวของอาคารบ้านเรือนทำให้เกิดเป็นชุมชนแออัด	- ประชากร	- พื้นที่ในเขตองค์การบริหารส่วนตำบลหนองหลุม	- ควบคุมการก่อสร้างอาคารบ้านเรือน การพิจารณาออกใบอนุญาตเพื่อไม่เกิดปัญหาจากการก่อสร้างอาคาร
	ประชาชนบางครัวเรือนอุปโภค-บริโภคน้ำที่ยังไม่สะอาดและมีสิ่งเจือปน เช่น จากน้ำฝน น้ำที่ไม่ได้คุณภาพ มีตะกอน	- การอุปโภค-บริโภค	- ประชาชนในเขตองค์การบริหารส่วนตำบลหนองหลุม	- ประชาชนบริโภคน้ำที่สะอาดถูกสุขลักษณะ
	๑) การศึกษาสื่อการเรียนการสอนยังไม่พอเพียง เด็กนักเรียนไม่ได้รับการศึกษาต่อในระดับที่สูงกว่าชั้นพื้นฐาน และขาดงบประมาณในการศึกษาครอบครัวยากจน	- สังคมในชุมชน	- เด็กนักเรียนในเขตองค์การบริหารส่วนตำบลหนองหลุม	- มีสื่อการเรียนการสอนที่พอเพียง เด็กนักเรียนได้รับการศึกษาที่สูงขึ้น มีงบประมาณในการศึกษาเล่าเรียน
	๒) เด็กและผู้สูงอายุบางครอบครัว ผู้สูงอายุอยู่ตามลำพัง และรับภาระในการดูแลเด็ก		- ผู้สูงอายุและเด็กในเขตองค์การบริหารส่วนตำบลหนองหลุม	- ผู้สูงอายุและเด็กได้รับการดูแลที่ดี

ด้าน	สถานการณ์แวดล้อมภายนอกที่เกี่ยวข้อง	ข้อบ่งชี้และปริมาณของปัญหา/ความต้องการ	พื้นที่เป้าหมาย/กลุ่มเป้าหมาย	ความคาดหวังและแนวโน้มนาคต
	๓) ผู้พิการไม่ได้รับความช่วยเหลือในดำรงชีวิต		- ผู้พิการในเขตองค์การบริหารส่วนตำบลหนองหลุม	- ผู้พิการได้รับความช่วยเหลือในการดำรงชีวิตและทั่วถึง
	๔) เยาวชนและวัยรุ่นติดเกม สิ่งลามก บุหรี่ เหล้า สารเสพติด และท้องก่อนวัยอันสมควร		- เยาวชนและวัยรุ่นในเขตองค์การบริหารส่วนตำบลหนองหลุม	- เยาวชนและวัยรุ่นมีอนาคตที่ดี
	๕) ประชาชน อายุตั้งแต่ ๓๕ ปีขึ้นไป ไม่ได้ตรวจสุขภาพประจำปี		- ประชาชนในเขตองค์การบริหารส่วนตำบลหนองหลุมที่อายุ ๓๕ ปีขึ้นไป	- ประชาชนที่อายุ ๓๕ ปีขึ้นไปได้รับการตรวจสุขภาพทุกคน
	๖) ประชากรที่สูบบุหรี่ ดื่มสุรา		- ประชาชนที่สูบบุหรี่ และดื่มสุรา	- ประชาชนเลิกสูบบุหรี่และเลิกดื่มสุรา
๓. ด้านการวางแผน การส่งเสริมการลงทุน พาณิชยกรรมและการท่องเที่ยว	๑) ประชาชนไม่มีการวางแผนในการดำเนินงาน	- การวางแผน	- ประชาชนในเขต อบต.หนองหลุม	- ประชาชนสามารถวางแผนการดำเนินงานได้เอง
	๒) ขาดแหล่งเงินทุนในการทำกิจการและประกอบอาชีพ	- การลงทุน	- ประชาชนในเขต อบต.หนองหลุม	- มีแหล่งเงินทุนในการทำกิจการและประกอบอาชีพ
	๓) ประชาชนขาดสถานที่จำหน่ายสินค้า	- การพาณิชยกรรม	- ร้านค้าแผงลอย	- ร้านค้าแผงลอยมีสถานที่ในการขายจำหน่ายสินค้า
	๔) ผลผลิตทางการเกษตร ราคาตกต่ำ ระยะทางในการขนส่งผลผลิตไกลจากแหล่งรับซื้อ		- เกษตรกรในพื้นที่	- ผลผลิตมีราคาสูงขึ้น
	๕) ค่าแรงต่ำ ค่าครองชีพสูง ขาดแคลนการจ้างงาน		- ผู้ประกอบอาชีพรับจ้าง	- ค่าแรงสูงขึ้น เหมาะสมกับค่าครองชีพ มีการจ้างงานมากขึ้น
	๖) ครีวเรือรมีรายได้เฉลี่ยต่อปี ต่ำกว่า ๓๐,๐๐๐ บาท จำนวน ๙ ครีวเรือ		- ประชาชนที่มีรายได้ต่ำกว่าเกณฑ์มาตรฐาน	- ไม่มีครีวเรือรมที่ตกเกณฑ์มาตรฐานรายได้
	๗) ในเขตองค์การบริหารส่วนตำบลหนองหลุมไม่มีแหล่งท่องเที่ยวและกิจกรรมการท่องเที่ยว	- การท่องเที่ยว	- ในเขตองค์การบริหารส่วนตำบลหนองหลุม	- มีแหล่งท่องเที่ยวในเขต อบต.และส่งเสริมกิจกรรมการท่องเที่ยวเพิ่มมากขึ้น

ด้าน	สถานการณ์แวดล้อมภายนอกที่เกี่ยวข้อง	ข้อบ่งชี้และปริมาณของปัญหา/ความต้องการ	พื้นที่เป้าหมาย/กลุ่มเป้าหมาย	ความคาดหวังและแนวโน้มอนาคต
๔. ด้านการจัดระเบียบชุมชนและการรักษาความสงบเรียบร้อย	๑) การจราจรบนถนนมีเพิ่มมากขึ้น อาจทำให้เกิดอุบัติเหตุขึ้นได้	- การจราจร	ประชาชนที่สัญจรไปมาบนถนน	มีระบบควบคุมการจราจร เช่น ติดตั้งสัญญาณไฟกระพริบเพื่อเตือนให้ระมัดระวัง
	๒) มีการทำลายและลักขโมยทรัพย์สินของประชาชนและราชการ รวมทั้งเกิดการทะเลาะวิวาทกันในชุมชน	- การรักษาความปลอดภัยในชีวิตและทรัพย์สินของประชาชน	- ประชาชนและส่วนราชการ	- มีการป้องกันและรักษาความปลอดภัยในชีวิตและทรัพย์สินของประชาชนและส่วนราชการ เช่น การติดตั้งกล้องวงจรปิด การให้ผู้นำ อปพร. ควบคุมและระงับเหตุทะเลาะวิวาท
๕. ด้านการบริหารจัดการและการอนุรักษ์ทรัพยากรธรรมชาติและสิ่งแวดล้อม	๓) เป็นพื้นที่ที่น้ำท่วมซ้ำซากและแห้งแล้งในฤดูแล้ง	- ดินและน้ำใต้ดิน	- พื้นที่ในเขตองค์การบริหารส่วนตำบลหนองหลุม	- ปัญหาเรื่องน้ำท่วมลดลง จัดหาแหล่งน้ำจากแหล่งอื่นเพิ่มมากขึ้น
	๔) มีปัญหาเรื่องขยะและน้ำเสียเพิ่มมากขึ้น ส่งกลิ่นเหม็นรำคาญ	- สิ่งแวดล้อม	- ผู้ประกอบการและชุมชนในเขตพื้นที่องค์การบริหารส่วนตำบลหนองหลุม	- ปัญหาขยะและน้ำเสียลดลง ผู้ประกอบการสามารถกำจัดขยะและน้ำเสียเองได้โดยไม่ส่งผลกระทบต่อชุมชน
๖. ด้านศิลปะวัฒนธรรม จารีตประเพณีและภูมิปัญญาท้องถิ่น	๑) ศิลปะ วัฒนธรรม จารีตประเพณีและภูมิปัญญาท้องถิ่นถูกลืมเลือนไปมาก	- ศิลปะ วัฒนธรรม จารีตประเพณีและภูมิปัญญาท้องถิ่น ถูกลืมเลือนไปมาก	- ประชาชนในเขตองค์การบริหารส่วนตำบลหนองหลุม	- ยกย่อง เชิดชูคนดีหรือปราชญ์ชาวบ้านในโอกาสต่างๆ เพื่อเป็นตัวอย่างแก่เยาวชนและประชาชน ศิลปะ วัฒนธรรม จารีต ประเพณีและภูมิปัญญาท้องถิ่น ไม่ถูกลืมและคงอยู่สืบไป

## ๕. ความเชื่อมโยงของยุทธศาสตร์

แผนระดับที่ ๑ ยุทธศาสตร์ชาติ ๒๐ ปี					
ด้านความมั่นคง	ด้านการสร้างความสามารถในการแข่งขัน	ด้านการพัฒนาและเสริมสร้างศักยภาพทรัพยากรมนุษย์	ด้านการสร้างโอกาสและความเสมอภาคทางสังคม	ด้านการสร้างการเติบโตบนคุณภาพชีวิตที่เป็นมิตรต่อสิ่งแวดล้อม	ด้านการปรับสมดุลและพัฒนาระบบการบริหารจัดการภาครัฐ
แผนระดับที่ ๒					
แผนแม่บทภายใต้ยุทธศาสตร์ชาติ					
(๑) ความมั่นคง	(๓) การเกษตรและอุตสาหกรรมและบริการแห่งอนาคต (๕) การท่องเที่ยว (๘) ผู้ประกอบการและวิสาหกิจขนาดกลางและขนาดย่อมยุคใหม่ (๒๓) การวิจัยและพัฒนานวัตกรรม	(๑๐) การปรับเปลี่ยนค่านิยมและวัฒนธรรม (๑๑) ศักยภาพคนตลอดช่วงชีวิต (๑๒) การพัฒนาการเรียนรู้	(๑๓) การเสริมสร้างให้ (๑๔) คนไทยมีสุขภาพที่ดี การ (๑๕) กีฬาพลังทางสังคม (๑๖) เศรษฐกิจฐานราก (๑๗) ความเสมอภาคและหลักประกันทางสังคม	(๖) พื้นที่และเมื่อน่าอยู่อัจฉริยะ (๗) โครงสร้างพื้นฐาน ระบบโลจิสติกส์ และดิจิทัล (๑๘) การเติบโตอย่างยั่งยืน (๑๙) การบริหารจัดการน้ำทั้งระบบ	(๒๐) การบริการประชาชนและประสิทธิภาพภาครัฐ (๒๑) การต่อต้านการทุจริตและประพฤติมิชอบ (๒๒) กฎหมายและกระบวนการยุติธรรม
แผนพัฒนาเศรษฐกิจและสังคมแห่งชาติฉบับที่ ๑๓ (พ.ศ.๒๕๖๖ - ๒๕๗๐)					
(๑) มิติภาคการผลิตและบริการเป้าหมาย	(๒) มิติโอกาสและความเสมอภาคทางเศรษฐกิจและสังคม	(๓) มิติความยั่งยืนของทรัพยากรธรรมชาติและสิ่งแวดล้อม	(๔) มิติปัจจัยผลักดันการพลิกโฉมประเทศ		



<b>แผนระดับที่๓</b>						
<b>แผนพัฒนาภาคเหนือ (พ.ศ.๒๕๖๖ - ๒๕๗๐)</b>						
(๑) พัฒนาสู่การเป็นระเบียบเชิงเศรษฐกิจพิเศษภาคเหนือ Creative LANNA พัฒนาการผลิตตามระบบ (๒) เกษตรกรรมยั่งยืน เชื่อมโยงสู่อุตสาหกรรมแปรรูปมูลค่าสูง (๓) พัฒนาการท่องเที่ยวและบริการบนฐานภูมิปัญญาและวัฒนธรรม เน้นกลุ่ม ท่องเที่ยวที่มีศักยภาพ		(๔) เสริมศักยภาพของ เมืองและพื้นที่เขต เศรษฐกิจพิเศษชายแดน เพื่อรองรับการขยายตัว ทางเศรษฐกิจ และเอื้อ ต่อการอยู่อาศัย (๕) อนุรักษ์และฟื้นฟู ต้นน้ำพัฒนาระบบ บริหารจัดการน้ำที่มี ความสมดุล ป้องกันและ แก้ไขปัญหาหมอกควัน ปัญหาสิ่งแวดล้อมเมือง				
<b>ยุทธศาสตร์การพัฒนากลุ่มจังหวัดภาคเหนือตอนล่าง ๒ (พ.ศ. ๒๕๖๖ – ๒๕๗๐)</b>						
-เพิ่มประสิทธิภาพการบริหารจัดการน้ำ การผลิตและการสร้างมูลค่าเพิ่มสินค้าเกษตร อุตสาหกรรมฐานชีวภาพ ส่งเสริมการตลาดด้วยนวัตกรรมและ เทคโนโลยีตลอดห่วงโซ่อุปทาน -พัฒนาการท่องเที่ยวที่ได้มาตรฐาน ปลอดภัยและยั่งยืนยกระดับสู่สากล - ส่งเสริมการค้า การลงทุน โครงข่ายคมนาคม และสิ่งอำนวยความสะดวก รองรับการพัฒนาและเพิ่มขีดความสามารถในการแข่งขันของภูมิภาค						
<b>ยุทธศาสตร์การพัฒนาจังหวัดพิจิตร (๒๕๖๖-๒๕๗๐)</b>						
(๑) พัฒนาระดับการเกษตรทั้งระบบ แบบครบวงจร เพื่อเพิ่มมูลค่า โดยใช้ เทคโนโลยีและนวัตกรรมบนฐานการผลิต ที่เป็นมิตรกับสิ่งแวดล้อม (๒) พัฒนาบึงสีไฟเป็นแหล่งท่องเที่ยวเชิง นิเวศที่สำคัญของภาคเหนือตอนล่าง ยกระดับการท่องเที่ยวที่มีศักยภาพ มีอัต ลักษณ์ที่สร้างมูลค่าเพิ่มให้แก่ชุมชน สู่การ ท่องเที่ยวเชิงสร้างสรรค์		(๓) การเสริมสร้างสังคมคุณภาพ สันติสุข อย่างยั่งยืน (๔) ฟื้นฟูทรัพยากรธรรมชาติ และเพิ่มประสิทธิภาพในการ ใช้ทรัพยากรธรรมชาติให้เกิด ความสมดุล				
<b>ยุทธศาสตร์การพัฒนาขององค์กรปกครองส่วนท้องถิ่นในเขตจังหวัดพิจิตร(๒๕๖๖-๒๕๗๐)</b>						
(๒) การพัฒนาเศรษฐกิจเชิงสร้างสรรค์ จากฐานเกษตรกรรมและทุนทาง วัฒนธรรม		(๔) ส่งเสริมกระบวนการ เรียนรู้พัฒนาศักยภาพ ทรัพยากรบุคคลตลอดช่วง ชีวิต และประสิทธิภาพใน การบริหารจัดการทั้งระบบ เพื่อไปสู่เมืองแห่งการเรียนรู้ และคนคุณภาพ		(๓) การพัฒนา คุณภาพชีวิต และเสริมสร้าง สังคมชุมชน เข้มแข็งตาม แนวทาง ปรัชญา เศรษฐกิจ พอเพียง	(๕) พัฒนาระบบ โครงสร้างพื้นฐาน สาธารณูปโภค และ ระบบนิเวศของเมืองเพื่อ นำไปสู่เมืองที่น่าอยู่ มั่นคงและยั่งยืน (๑) การบริหารจัดการ น้ำ ดิน ทรัพยากรธรรมชาติและ สิ่งแวดล้อมอย่างสมดุล	(๔) ส่งเสริม กระบวนการ เรียนรู้พัฒนาศักยภาพ ทรัพยากรบุคคลตลอด ช่วงชีวิต และ ประสิทธิภาพในการ บริหารจัดการทั้ง ระบบ เพื่อไปสู่เมือง แห่งการเรียนรู้และคน คุณภาพ

ส่วนที่ ๓  
การนำแผนพัฒนาท้องถิ่น  
ไปสู่การปฏิบัติ

# ๑. ยุทธศาสตร์ การพัฒนาและแผนงาน

ส่วนที่ ๓  
การนำแผนพัฒนาท้องถิ่นไปสู่การปฏิบัติ

๓.๑ ยุทธศาสตร์การพัฒนาท้องถิ่นและยุทธศาสตร์ระดับมหภาคเพื่อนำไปสู่การปฏิบัติ

ที่	ยุทธศาสตร์ชาติ ๒๐ ปี	แผนพัฒนาเศรษฐกิจและสังคมแห่งชาติ ฉบับที่ ๑๓	SDGs	ยุทธศาสตร์จังหวัด	ยุทธศาสตร์การพัฒนารองครุฑปกครองส่วนท้องถิ่นในเขตจังหวัด	ยุทธศาสตร์ (อปท.)	กลยุทธ์	แผนงาน	หน่วยงานรับผิดชอบหลัก
๑.๑	ยุทธศาสตร์ชาติที่ ๕ ด้านการสร้างการเติบโตบนคุณภาพชีวิตที่เป็นมิตรต่อสิ่งแวดล้อม	หมวดหมู่ที่ ๑๑ ลดความเสี่ยงและผลกระทบจากภัยธรรมชาติ	เป้าหมายที่ ๑๕ ปกป้อง พืชพันธุ์และสัตว์ป่าอย่างยั่งยืน การจัดการป่าไม้อย่างยั่งยืน การยุติการเปลี่ยนแปลงสภาพภูมิอากาศ การยุติการเสื่อมโทรมของที่ดินและพื้นที่สภาพดิน และการยุติการสูญเสียความหลากหลายทางชีวภาพ	ยุทธศาสตร์ที่ ๔ พืชพันธุ์ทรัพยากรธรรมชาติและเพิ่มประสิทธิภาพการใช้ทรัพยากรธรรมชาติให้เกิดความสมดุล	ยุทธศาสตร์ที่ ๑ การบริหารจัดการน้ำ ดิน ทรัพยากรธรรมชาติและสิ่งแวดล้อมอย่างสมดุล	ยุทธศาสตร์ที่ ๑ การบริหารจัดการน้ำ อนุรักษ์ พืชพันธุ์ทรัพยากรธรรมชาติและสิ่งแวดล้อมอย่างสมดุล	กลยุทธ์ที่ ๑ ก่อสร้าง ปรับปรุงและพัฒนาแหล่งน้ำ ให้มีความอุดมสมบูรณ์เพียงพอตลอดทั้งปี กลยุทธ์ที่ ๒ อนุรักษ์ พืชพันธุ์ทรัพยากรธรรมชาติและสิ่งแวดล้อมให้สมดุล	การเกษตร	สำนักปลัด
๑.๒	ยุทธศาสตร์ชาติที่ ๕ ด้านการสร้างการเติบโตบนคุณภาพชีวิตที่เป็นมิตรต่อสิ่งแวดล้อม	หมวดหมู่ที่ ๑๐ มีเศรษฐกิจหมุนเวียนและสังคมคาร์บอนต่ำ	เป้าหมายที่ ๑๒ สร้างหลักประกันให้มีรูปแบบการผลิตและการบริโภคที่ยั่งยืน	ยุทธศาสตร์ที่ ๔ พืชพันธุ์ทรัพยากรธรรมชาติและเพิ่มประสิทธิภาพการใช้ทรัพยากรธรรมชาติให้เกิดความสมดุล	ยุทธศาสตร์ที่ ๑ การบริหารจัดการน้ำ ดิน ทรัพยากรธรรมชาติและสิ่งแวดล้อมอย่างสมดุล	ยุทธศาสตร์ที่ ๑ การบริหารจัดการน้ำ อนุรักษ์ พืชพันธุ์ทรัพยากรธรรมชาติและสิ่งแวดล้อมอย่างสมดุล	กลยุทธ์ที่ ๒ อนุรักษ์ พืชพันธุ์ทรัพยากรธรรมชาติและสิ่งแวดล้อมให้สมดุล	สร้างความเข้มแข็งของชุมชน	สำนักปลัด

ที่	ยุทธศาสตร์ชาติ ๒๐ ปี	แผนพัฒนาเศรษฐกิจและสังคมแห่งชาติ ฉบับที่ ๑๓	SDGs	ยุทธศาสตร์จังหวัด	ยุทธศาสตร์การพัฒนารองขององค์กรปกครองส่วนท้องถิ่นในเขตจังหวัด	ยุทธศาสตร์ (อปท.)	กลยุทธ์	แผนงาน	หน่วยงานรับผิดชอบหลัก
๒.๑	ยุทธศาสตร์ชาติที่ ๒ ด้านการสร้างความสามารถในการแข่งขัน	หมวดหมู่ที่ ๙ มีความยากจนข้ามรุ่นลดลงและมีความคุ้มครองทางสังคมเพียงพอ	เป้าหมายที่ ๒ ยุติความหิวโหย บรรลุความมั่นคงทางอาหารและยกระดับโภชนาการและส่งเสริมเกษตรกรรมที่ยั่งยืน	ยุทธศาสตร์ที่ ๑ พัฒนาระดับการเกษตรทั้งระบบแบบครบวงจรเพื่อเพิ่มมูลค่า โดยใช้เทคโนโลยีและนวัตกรรมบนฐานการผลิตที่เป็นมิตรกับสิ่งแวดล้อม	ยุทธศาสตร์ที่ ๒ การพัฒนาเศรษฐกิจเชิงสร้างสรรค์จากฐานการเกษตรกรรมและทุนทางวัฒนธรรม	ยุทธศาสตร์ที่ ๒ การพัฒนาเศรษฐกิจจากฐานการเกษตรและฐานชุมชนที่เข้มแข็ง	กลยุทธ์ที่ ๒ อนุรักษ์ ฟื้นฟูทรัพยากรธรรมชาติและสิ่งแวดล้อม  กลยุทธ์ที่ ๓ สร้างงาน สร้างอาชีพให้แก่ชุมชนเพื่อการพึ่งตนเองได้อย่างยั่งยืน	การเกษตร	สำนักปลัด
๒.๒	ยุทธศาสตร์ชาติที่ ๔ ด้านการสร้างโอกาสและความเสมอภาคทางสังคม	หมวดหมู่ที่ ๙ มีความยากจนข้ามรุ่นลดลงและมีความคุ้มครองทางสังคมเพียงพอ	เป้าหมายที่ ๘ ส่งเสริมการเติบโตทางเศรษฐกิจที่ต่อเนื่อง ครอบคลุม และยั่งยืน การจ้างงานเต็มที่ มีผลิตภาพและการมีงานที่เหมาะสมสำหรับทุกคน	ยุทธศาสตร์ที่ ๓ การเสริมสร้างสังคมคุณภาพ สันติสุขอย่างยั่งยืน	ยุทธศาสตร์ที่ ๓ การพัฒนาคุณภาพชีวิตและเสริมสร้างสังคมชุมชนเข้มแข็ง ตามหลักปรัชญาเศรษฐกิจพอเพียง	ยุทธศาสตร์ที่ ๒ การพัฒนาเศรษฐกิจจากฐานการเกษตรและฐานชุมชนที่เข้มแข็ง	กลยุทธ์ที่ ๓ สร้างงาน สร้างอาชีพให้แก่ชุมชนเพื่อการพึ่งตนเองได้อย่างยั่งยืน	สร้างความเข้มแข็งของชุมชน	สำนักปลัด

ร.ก.	ยุทธศาสตร์ชาติ ๒๐ ปี	แผนพัฒนาเศรษฐกิจและสังคมแห่งชาติ ฉบับที่ ๑๓	SDGs	ยุทธศาสตร์จังหวัด	ยุทธศาสตร์การพัฒนารองขององค์กรปกครองส่วนท้องถิ่นในเขตจังหวัด	ยุทธศาสตร์ (อปท.)	กลยุทธ์	แผนงาน	หน่วยงานรับผิดชอบหลัก
๒.๓	ยุทธศาสตร์ชาติที่ ๒ ด้านการสร้างความสามารถในการแข่งขัน	หมวดหมู่ที่ ๕ ประตุการค้ำการลงทุนและยุทธศาสตร์ทางโลจิสติกส์	เป้าหมายที่ ๙ สร้างโครงสร้างพื้นฐานที่มีความทนทาน ส่งเสริมการพัฒนาอุตสาหกรรมที่ครอบคลุมและยั่งยืนและส่งเสริมนวัตกรรม	ยุทธศาสตร์ที่ ๓ การเสริมสร้างสังคมคุณภาพ สันติสุขอย่างยั่งยืน	ยุทธศาสตร์ที่ ๕ พัฒนาระบบโครงสร้างพื้นฐาน สาธารณูปโภคและระบบนิเวศของเมือง เพื่อนำไปสู่เมืองที่น่าอยู่ มั่นคงและยั่งยืน	ยุทธศาสตร์ที่ ๒ การพัฒนาเศรษฐกิจ จากฐานการเกษตรและฐานชุมชนที่เข้มแข็ง	กลยุทธ์ที่ ๔ ก่อสร้าง พัฒนาปรับปรุง บำรุงโครงสร้างพื้นฐานและระบบสาธารณูปโภคให้ได้มาตรฐาน	อุตสาหกรรมและการโยธา	กองช่าง สำนักปลัด กองการศึกษาฯ
๒.๔	ยุทธศาสตร์ชาติที่ ๒ ด้านการสร้างความสามารถในการแข่งขัน	หมวดหมู่ที่ ๘ มีพื้นที่และเมืองเมืองอัจฉริยะที่น่าอยู่ปลอดภัยเติบโตได้อย่างยั่งยืน	เป้าหมายที่ ๙ สร้างโครงสร้างพื้นฐานที่มีความทนทาน ส่งเสริมการพัฒนาอุตสาหกรรมที่ครอบคลุมและยั่งยืนและส่งเสริมนวัตกรรม	ยุทธศาสตร์ที่ ๓ การเสริมสร้างสังคมคุณภาพ สันติสุขอย่างยั่งยืน	ยุทธศาสตร์ที่ ๕ พัฒนาระบบโครงสร้างพื้นฐาน สาธารณูปโภคและระบบนิเวศของเมือง เพื่อนำไปสู่เมืองที่น่าอยู่ มั่นคงและยั่งยืน	ยุทธศาสตร์ที่ ๒ การพัฒนาเศรษฐกิจ จากฐานการเกษตรและฐานชุมชนที่เข้มแข็ง	กลยุทธ์ที่ ๔ ก่อสร้าง พัฒนาปรับปรุง บำรุงโครงสร้างพื้นฐานและระบบสาธารณูปโภคให้ได้มาตรฐาน	เคหะและชุมชน	กองช่าง
๓.๑	ยุทธศาสตร์ชาติที่ ๔ ด้านการสร้างโอกาสและความเสมอภาคทางสังคม	หมวดหมู่ที่ ๑๓ ภาครัฐที่ทันสมัย มีประสิทธิภาพและตอบโจทย์ประชาชน	เป้าหมายที่ ๓ สร้างหลักประกันว่าคนมีชีวิตที่มีสุขภาพดีและส่งเสริมความเป็นอยู่ที่ดีสำหรับทุกคนในทุกวัย	ยุทธศาสตร์ที่ ๓ การเสริมสร้างสังคมคุณภาพ สันติสุขอย่างยั่งยืน	ยุทธศาสตร์ที่ ๓ การพัฒนาคุณภาพชีวิตและเสริมสร้างสังคมชุมชนเข้มแข็งตามหลักปรัชญาเศรษฐกิจพอเพียง	ยุทธศาสตร์ที่ ๓ การเสริมสร้างสังคมและคุณภาพชีวิตตามแนวทางเศรษฐกิจพอเพียงอย่างยั่งยืน	กลยุทธ์ที่ ๕ พัฒนาคุณภาพชีวิตทุกช่วงวัย ผู้พิการและผู้ด้อยโอกาส	งบกลาง	สำนักปลัด

ที่	ยุทธศาสตร์ชาติ ๒๐ ปี	แผนพัฒนาเศรษฐกิจและสังคมแห่งชาติ ฉบับที่ ๑๓	SDGs	ยุทธศาสตร์จังหวัด	ยุทธศาสตร์องค์กรปกครองส่วนท้องถิ่นในเขตจังหวัด	ยุทธศาสตร์ (อปท.)	กลยุทธ์	แผนงาน	หน่วยงานรับผิดชอบหลัก
๓.๒	ยุทธศาสตร์ชาติที่ ๓ ด้านการพัฒนาและเสริมสร้างศักยภาพทรัพยากรมนุษย์	หมวดหมู่ที่ ๑๒ มีกำลังคนสมรรถนะสูง มุ่งเรียนรู้อย่างต่อเนื่อง	เป้าหมายที่ ๔ สร้างหลักประกันว่าทุกคนมีการศึกษาที่มีคุณภาพอย่างครอบคลุมและเท่าเทียม และสนับสนุนโอกาสในการเรียนรู้ตลอดชีวิต	ยุทธศาสตร์ที่ ๓ การเสริมสร้างสังคมคุณภาพ สันติสุขอย่างยั่งยืน	ยุทธศาสตร์ที่ ๓ การพัฒนาคุณภาพชีวิตและเสริมสร้างสังคมชุมชนเข้มแข็งตามหลักปรัชญาเศรษฐกิจพอเพียง	ยุทธศาสตร์ที่ ๓ การเสริมสร้างสังคมและคุณภาพชีวิตตามแนวทางเศรษฐกิจพอเพียงอย่างยั่งยืน	กลยุทธ์ที่ ๙ การพัฒนาคุณภาพการศึกษาและระบบการจัดการเรียนรู้ให้หลากหลาย	การศึกษา	กองการศึกษาฯ
๓.๓	ยุทธศาสตร์ชาติที่ ๔ ด้านการสร้างโอกาสและความเสมอภาคทางสังคม	หมวดหมู่ที่ ๔ ศูนย์ทางการแพทย์และสุขภาพมูลค่าสูง	เป้าหมายที่ ๓ สร้างหลักประกันว่าคนมีชีวิตที่มีสุขภาพดีและส่งเสริมความเป็นอยู่ที่ดีสำหรับทุกคนในทุกวัย	ยุทธศาสตร์ที่ ๓ การเสริมสร้างสังคมคุณภาพ สันติสุขอย่างยั่งยืน	ยุทธศาสตร์ที่ ๓ การพัฒนาคุณภาพชีวิตและเสริมสร้างสังคมชุมชนเข้มแข็งตามหลักปรัชญาเศรษฐกิจพอเพียง	ยุทธศาสตร์ที่ ๓ การเสริมสร้างสังคมและคุณภาพชีวิตตามแนวทางเศรษฐกิจพอเพียงอย่างยั่งยืน	กลยุทธ์ที่ ๖ ป้องกันโรคและระงับโรคติดต่อ และส่งเสริมสุขภาพพลานามัยให้แก่ประชาชน	สาธารณสุข	สำนักปลัด
๓.๔	ยุทธศาสตร์ชาติที่ ๔ ด้านการสร้างโอกาสและความเสมอภาคทางสังคม	หมวดหมู่ที่ ๙ มีความยากจนข้ามรุ่นลดลงและมีความคุ้มครองทางสังคมเพียงพอ	เป้าหมายที่ ๑๐ ลดความไม่เสมอภาคภายในประเทศและระหว่างประเทศ	ยุทธศาสตร์ที่ ๓ การเสริมสร้างสังคมคุณภาพ สันติสุขอย่างยั่งยืน	ยุทธศาสตร์ที่ ๓ การพัฒนาคุณภาพชีวิตและเสริมสร้างสังคมชุมชนเข้มแข็งตามหลักปรัชญาเศรษฐกิจพอเพียง	ยุทธศาสตร์ที่ ๓ การเสริมสร้างสังคมและคุณภาพชีวิตตามแนวทางเศรษฐกิจพอเพียงอย่างยั่งยืน	กลยุทธ์ที่ ๕ พัฒนาคุณภาพชีวิตทุกช่วงวัย ผู้พิการและผู้ด้อยโอกาส	สังคม สงเคราะห์	สำนักปลัด

ร.ก.	ยุทธศาสตร์ชาติ ๒๐ ปี	แผนพัฒนาเศรษฐกิจและสังคมแห่งชาติ ฉบับที่ ๑๓	SDGs	ยุทธศาสตร์จังหวัด	ยุทธศาสตร์การพัฒนารองครุฑขององค์กรปกครองส่วนท้องถิ่นในเขตจังหวัด	ยุทธศาสตร์ (อปท.)	กลยุทธ์	แผนงาน	หน่วยงานรับผิดชอบหลัก
๓.๕	ยุทธศาสตร์ชาติที่ ๔ ด้านการสร้างโอกาสและความเสมอภาคทางสังคม	หมวดหมู่ที่ ๙ มีความยากจนข้ามรุ่นลดลงและมีความคุ้มครองทางสังคมเพียงพอ	เป้าหมายที่ ๑๖ ส่งเสริมสังคมที่สงบสุขและครอบคลุมเพื่อการพัฒนาที่ยั่งยืน ให้ทุกคนเข้าถึงความยุติธรรมและสร้างสถาบันที่มีประสิทธิภาพ รับผิดชอบและครอบคลุมในทุกระดับ	ยุทธศาสตร์ที่ ๓ การเสริมสร้างสังคมคุณภาพ สันติสุขอย่างยั่งยืน	ยุทธศาสตร์ที่ ๓ การพัฒนาคุณภาพชีวิตและเสริมสร้างสังคมชุมชนเข้มแข็งตามหลักปรัชญาเศรษฐกิจพอเพียง	ยุทธศาสตร์ที่ ๓ การเสริมสร้างสังคมและคุณภาพชีวิตตามแนวทางเศรษฐกิจพอเพียงอย่างยั่งยืน	กลยุทธ์ที่ ๕ พัฒนาคุณภาพชีวิตทุกช่วงวัย ผู้พิการและผู้ด้อยโอกาส	สร้างความเข้มแข็งของชุมชน	สำนักปลัด
๓.๖	ยุทธศาสตร์ชาติที่ ๒ ด้านการสร้างความสามารถในการแข่งขัน  ยุทธศาสตร์ชาติที่ ๓ ด้านการพัฒนาและเสริมสร้างศักยภาพทรัพยากรมนุษย์	หมวดหมู่ที่ ๒ การท่องเที่ยวที่เน้นคุณภาพและความยั่งยืน	เป้าหมายที่ ๘ ส่งเสริมการเติบโตทางเศรษฐกิจที่ต่อเนื่อง ครอบคลุมและยั่งยืน การจ้างงานเต็มที่ มีผลิตภาพและการมีงานที่เหมาะสมสำหรับทุกคน	ยุทธศาสตร์ที่ ๓ การเสริมสร้างสังคมคุณภาพ สันติสุขอย่างยั่งยืน ยุทธศาสตร์ที่ ๒ พัฒนาบึงสีไฟเป็นแหล่งท่องเที่ยวเชิงนิเวศที่สำคัญของภาคเหนือตอนล่าง ยกระดับการท่องเที่ยวที่มีศักยภาพ มีอัตลักษณ์ที่สร้างมูลค่าเพิ่มให้แก่ชุมชนสู่การท่องเที่ยวเชิงสร้างสรรค์	ยุทธศาสตร์ที่ ๓ การพัฒนาคุณภาพชีวิตและเสริมสร้างสังคมชุมชนเข้มแข็งตามหลักปรัชญาเศรษฐกิจพอเพียง	ยุทธศาสตร์ที่ ๓ การเสริมสร้างสังคมและคุณภาพชีวิตตามแนวทางเศรษฐกิจพอเพียงอย่างยั่งยืน	กลยุทธ์ที่ ๘ ส่งเสริมการศึกษา ศาสนา วัฒนธรรม และภูมิปัญญาท้องถิ่น	การศาสนา วัฒนธรรม และ นันทนาการ	กองการศึกษาฯ



ที่	ยุทธศาสตร์ชาติ ๒๐ ปี	แผนพัฒนาเศรษฐกิจและสังคมแห่งชาติ ฉบับที่ ๑๓	SDGs	ยุทธศาสตร์จังหวัด	ยุทธศาสตร์การพัฒนารองครุฑของส่วนท้องถิ่นในเขตจังหวัด	ยุทธศาสตร์ (อปท.)	กลยุทธ์	แผนงาน	หน่วยงานรับผิดชอบหลัก
๓.๗	ยุทธศาสตร์ชาติที่ ๑ ด้านความมั่นคง	หมวดหมู่ที่ ๑๑ ลดความเสี่ยงและผลกระทบจากภัยธรรมชาติ	เป้าหมายที่ ๑๖ ส่งเสริมสังคมที่สงบสุขและครอบคลุมเพื่อการพัฒนาที่ยั่งยืน ให้ทุกคนเข้าถึงความยุติธรรมและสร้างสถาบันที่มีประสิทธิภาพ รับผิดชอบและครอบคลุมในระดับ	ยุทธศาสตร์ที่ ๓ การเสริมสร้างสังคมคุณภาพ สันติสุขอย่างยั่งยืน	ยุทธศาสตร์ที่ ๓ การพัฒนาคุณภาพชีวิตและเสริมสร้างสังคมชุมชนเข้มแข็งตามหลักปรัชญาเศรษฐกิจพอเพียง	ยุทธศาสตร์ที่ ๓ การเสริมสร้างสังคมและคุณภาพชีวิตตามแนวทางเศรษฐกิจพอเพียงอย่างยั่งยืน	กลยุทธ์ที่ ๗ การรักษาความมั่นคงปลอดภัยในชีวิตและทรัพย์สิน	การรักษาความสงบภายใน	สำนักปลัด
๔.๑	ยุทธศาสตร์ชาติที่ ๖ ด้านการปรับสมดุลและพัฒนาระบบการบริหารจัดการภาครัฐ	หมวดหมู่ที่ ๑๓ ภาครัฐที่ทันสมัย มีประสิทธิภาพและตอบโจทย์ประชาชน	เป้าหมายที่ ๑๖ ส่งเสริมสังคมที่สงบสุขและครอบคลุมเพื่อการพัฒนาที่ยั่งยืน ให้ทุกคนเข้าถึงความยุติธรรมและสร้างสถาบันที่มีประสิทธิภาพ รับผิดชอบและครอบคลุมในระดับ	ยุทธศาสตร์ที่ ๓ การเสริมสร้างสังคมคุณภาพ สันติสุขอย่างยั่งยืน	ยุทธศาสตร์ที่ ๔ ส่งเสริมกระบวนการการเรียนรู้ พัฒนาศักยภาพทรัพยากรบุคคลตลอดช่วงชีวิตและประสงค์ประสิทธิภาพในการบริหารจัดการทั้งระบบ เพื่อไปสู่เมืองแห่งการเรียนรู้และคนคุณภาพ	ยุทธศาสตร์ที่ ๔ การพัฒนาขีดความสามารถทางการบริหารตามหลักธรรมาภิบาล	กลยุทธ์ที่ ๑๐ พัฒนาประสิทธิภาพการบริหารราชการในด้านการเมือง การบริหารราชการ การกระจายอำนาจ การป้องกันและปราบปรามการทุจริต กลยุทธ์ที่ ๑๑ พัฒนาคุณภาพบริการ บุคลากรและระบบบริหารให้มีประสิทธิภาพ	บริหารงานทั่วไป	สำนักปลัด กองคลัง

ที่	ยุทธศาสตร์ชาติ ๒๐ ปี	แผนพัฒนา เศรษฐกิจและ สังคมแห่งชาติ ฉบับที่ ๑๓	SDGs	ยุทธศาสตร์ จังหวัด	ยุทธศาสตร์ การพัฒนาของ องค์กรปกครอง ส่วนท้องถิ่น ในเขตจังหวัด	ยุทธศาสตร์ (อปท.)	กลยุทธ์	แผนงาน	หน่วยงาน รับผิดชอบหลัก
							กลยุทธ์ที่ ๑๒ ส่งเสริมการมีส่วน ร่วมของประชาชน องค์กรภาค ประชาชนในการ พัฒนาและการ บริหารงานและการ บริการขององค์กร ปกครองส่วนท้องถิ่น		